

ИНФОРМАЦИЯ

по приложение № 2 към чл. 6

**от Наредбата за условията и реда за извършване на оценка на
въздействието върху околната среда**

за инвестиционно предложение

**„Увеличаване капацитета за съхранение на неопасни торове и монтаж на
преместваемо съоръжение – машина за пакетиране на Биг-бег опаковки
на гранулирани, неопасни минерални торове на територията на Складова
база за минерални торове, гр. Лом“ в ПИ 44238.507.256 и ПИ 44238.507.214
по кадастралната карта и кадастралните регистри на гр. Лом, община
Лом, област Монтана**

„ЛАТ Найтроджен България“ ЕООД

2025г.

Настоящата информация е разработена на основание Договор между „Лат Найтрожден България“ ЕООД в качеството на ВЪЗЛОЖИТЕЛ и „Соколовски'с енвиронмент“ ЕООД в качеството на ИЗПЪЛНИТЕЛ.

Информацията е изготвена от експертен колектив в състав:

СЪДЪРЖАНИЕ:

I. ИНФОРМАЦИЯ ЗА КОНТАКТ С ВЪЗЛОЖИТЕЛЯ:	4
1. ИМЕ, МЕСТОЖИТЕЛСТВО, ГРАЖДАНСТВО НА ВЪЗЛОЖИТЕЛЯ - ФИЗИЧЕСКО ЛИЦЕ, СЕДАЛИЩЕ И ЕДИНЕН ИДЕНТИФИКАЦИОНЕН НОМЕР НА ЮРИДИЧЕСКОТО ЛИЦЕ.....	4
2. ПЪЛЕН ПОЩЕНСКИ АДРЕС.....	4
3. ТЕЛЕФОН, ФАКС И E-MAIL.....	4
4. ЛИЦЕ ЗА КОНТАКТИ	4
II. РЕЗЮМЕ НА ИНВЕСТИЦИОННОТО ПРЕДЛОЖЕНИЕ:	4
1. ХАРАКТЕРИСТИКА НА ИНВЕСТИЦИОННОТО ПРЕДЛОЖЕНИЕ.....	4
<i>а) размер, засегната площ, параметри, мащабност, обем, производителност, обхват, оформление на инвестиционното предложение в неговата цялост</i>	<i>6</i>
<i>б) взаимовръзка и кумулиране с други съществуващи и/или одобрени инвестиционни предложения</i>	<i>8</i>
<i>в) използване на природни ресурси по време на строителството и експлоатацията на земните недра, почвите, водите и на биологичното разнообразие</i>	<i>8</i>
<i>г) генериране на отпадъци - видове, количества и начин на третиране, и отпадъчни води.....</i>	<i>8</i>
<i>д) замърсяване и вредно въздействие; дискомфорт на околната среда.....</i>	<i>8</i>
<i>е) риск от големи аварии и/или бедствия, които са свързани с инвестиционното предложение⁹</i>	<i>9</i>
<i>ж) рисковете за човешкото здраве поради неблагоприятно въздействие върху факторите на жизнената среда по смисъла на § 1, т. 12 от допълнителните разпоредби на Закона за здравето.....</i>	<i>11</i>
2. МЕСТОПОЛОЖЕНИЕ НА ПЛОЩАДКАТА, ВКЛЮЧИТЕЛНО НЕОБХОДИМА ПЛОЩ ЗА ВРЕМЕННО ДЕЙНОСТИ ПО ВРЕМЕ НА СТРОИТЕЛСТВОТО.....	12
3. ОПИСАНИЕ НА ОСНОВНИТЕ ПРОЦЕСИ (ПО ПРОСПЕКТИ ДАННИ), КАПАЦИТЕТ, ВКЛЮЧИТЕЛНО НА СЪОРЪЖЕНИЯТА, В КОИТО СЕ ОЧАКВА ДА СА НАЛИЧНИ ОПАСНИ ВЕЩЕСТВА ОТ ПРИЛОЖЕНИЕ № 3 КЪМ ЗООС	17
4. СХЕМА НА НОВА ИЛИ ПРОМЯНА НА СЪЩЕСТВУВАЩА ПЪТНА ИНФРАСТРУКТУРА.....	18
5. ПРОГРАМА ЗА ДЕЙНОСТИТЕ, ВКЛЮЧИТЕЛНО ЗА СТРОИТЕЛСТВО, ЕКСПЛОАТАЦИЯ И ФАЗИТЕ НА ЗАКРИВАНЕ, ВЪЗСТАНОВЯВАНЕ И ПОСЛЕДВАЩО ИЗПОЛЗВАНЕ	19
6. ПРЕДЛАГАНИ МЕТОДИ ЗА СТРОИТЕЛСТВО	19
7. ДОКАЗВАНЕ НА НЕОБХОДИМОСТТА ОТ ИНВЕСТИЦИОННОТО ПРЕДЛОЖЕНИЕ	20
8. ПЛАН, КАРТИ И СНИМКИ, ПОКАЗВАЩИ ГРАНИЦИТЕ НА ИНВЕСТИЦИОННОТО ПРЕДЛОЖЕНИЕ, ДАВАЩИ ИНФОРМАЦИЯ ЗА ФИЗИЧЕСКИТЕ, ПРИРОДНИТЕ И АНТРОПОГЕННИТЕ ХАРАКТЕРИСТИКИ, КАКТО И ЗА РАЗПОЛОЖЕНИЕТЕ В БЛИЗОСТ ЕЛЕМЕНТИ ОТ НАЦИОНАЛНАТА ЕКОЛОГИЧНА МРЕЖА И НАЙ-БЛИЗКО РАЗПОЛОЖЕНИЕТЕ ОБЕКТИ, ПОДЛЕЖАЩИ НА ЗДРАВНА ЗАЩИТА, И ОТСТОЯНИЯТА ДО ТЯХ	20
9. СЪЩЕСТВУВАЩО ЗЕМЕПОЛЗВАНЕ ПО ГРАНИЦИТЕ НА ПЛОЩАДКАТА ИЛИ ТРАСЕТО НА ИНВЕСТИЦИОННОТО ПРЕДЛОЖЕНИЕ	20
10. ЧУВСТВИТЕЛНИ ТЕРИТОРИИ, В Т. Ч. ЧУВСТВИТЕЛНИ ЗОНИ, УЯЗВИМИ ЗОНИ, ЗАЩИТЕНИ ЗОНИ, САНИТАРНО-ОХРАНИТЕЛНИ ЗОНИ ОКОЛО ВОДОИЗТОЧНИЦИТЕ И СЪОРЪЖЕНИЯТА ЗА ПИТЕЙНО-БИТОВО ВОДОСНАБДЯВАНЕ И ОКОЛО ВОДОИЗТОЧНИЦИТЕ НА МИНЕРАЛНИ ВОДИ, ИЗПОЛЗВАНИ ЗА ЛЕЧЕБНИ, ПРОФИЛАКТИЧНИ, ПИТЕЙНИ И ХИГИЕННИ НУЖДИ И ДР.; НАЦИОНАЛНА ЕКОЛОГИЧНА МРЕЖА	21
11. ДРУГИ ДЕЙНОСТИ, СВЪРЗАНИ С ИНВЕСТИЦИОННОТО ПРЕДЛОЖЕНИЕ (НАПРИМЕР ДОБИВ НА СТРОИТЕЛНИ МАТЕРИАЛИ, НОВ ВОДОПРОВОД, ДОБИВ ИЛИ ПРЕНАСЯНЕ НА ЕНЕРГИЯ, ЖИЛИЩНО СТРОИТЕЛСТВО).....	22
12. НЕОБХОДИМОСТ ОТ ДРУГИ РАЗРЕШИТЕЛНИ, СВЪРЗАНИ С ИНВЕСТИЦИОННОТО ПРЕДЛОЖЕНИЕ	22
III. МЕСТОПОЛОЖЕНИЕ НА ИНВЕСТИЦИОННОТО ПРЕДЛОЖЕНИЕ, КОЕТО МОЖЕ ДА ОКАЖЕ ОТРИЦАТЕЛНО ВЪЗДЕЙСТВИЕ ВЪРХУ НЕСТАБИЛНИТЕ ЕКОЛОГИЧНИ ХАРАКТЕРИСТИКИ НА ГЕОГРАФСКИТЕ РАЙОНИ, ПОРАДИ КОЕТО ТЕЗИ ХАРАКТЕРИСТИКИ ТРЯБВА ДА СЕ ВЗЕМАТ ПОД ВНИМАНИЕ, И ПО-КОНКРЕТНО:	22
1. СЪЩЕСТВУВАЩО И ОДОБРЕНО ЗЕМЕПОЛЗВАНЕ	22
2. МОЧУРИЩА, КРАЙРЕЧНИ ОБЛАСТИ, РЕЧНИ УСТИЯ.....	22
3. КРАЙБРЕЖНИ ЗОНИ И МОРСКА ОКОЛНА СРЕДА.....	22
4. ПЛАНИНСКИ И ГОРСКИ РАЙОНИ	22

5. ЗАЩИТЕНИ СЪС ЗАКОН ТЕРИТОРИИ	23
6. ЗАСЕГНАТИ ЕЛЕМЕНТИ ОТ НАЦИОНАЛНАТА ЕКОЛОГИЧНА МРЕЖА	23
7. ЛАНДШАФТ И ОБЕКТИ С ИСТОРИЧЕСКА, КУЛТУРНА ИЛИ АРХЕОЛОГИЧЕСКА СТОЙНОСТ	23
8. ТЕРИТОРИИ И/ИЛИ ЗОНИ И ОБЕКТИ СЪС СПЕЦИФИЧЕН САНИТАРЕН СТАТУТ ИЛИ ПОДЛЕЖАЩИ НА ЗДРАВНА ЗАЩИТА.....	23

IV. ТИП И ХАРАКТЕРИСТИКИ НА ПОТЕНЦИАЛНОТО ВЪЗДЕЙСТВИЕ ВЪРХУ ОКОЛНАТА СРЕДА, КАТО СЕ ВЗЕМАТ ПРЕДВИД ВЕРОЯТНИТЕ ЗНАЧИТЕЛНИ ПОСЛЕДИЦИ ЗА ОКОЛНАТА СРЕДА ВСЛЕДСТВИЕ НА РЕАЛИЗАЦИЯТА НА ИНВЕСТИЦИОННОТО ПРЕДЛОЖЕНИЕ: 24

1. ВЪЗДЕЙСТВИЕ ВЪРХУ НАСЕЛЕНИЕТО И ЧОВЕШКОТО ЗДРАВЕ, МАТЕРИАЛНИТЕ АКТИВИ, КУЛТУРНОТО НАСЛЕДСТВО, ВЪЗДУХА, ВОДАТА, ПОЧВАТА, ЗЕМНИТЕ НЕДРА, ЛАНДШАФТА, КЛИМАТА, БИОЛОГИЧНОТО РАЗНООБРАЗИЕ И НЕГОВИТЕ ЕЛЕМЕНТИ И ЗАЩИТЕНИТЕ ТЕРИТОРИИ.....	24
1.1. Въздействие върху населението и човешкото здраве.....	24
1.2. Въздействие върху материалните активи.....	24
1.3. Въздействие върху атмосферния въздух.....	24
1.4. Въздействие върху водите.....	25
1.5. Въздействие върху почвите.....	25
1.6. Въздействие върху земните недра.....	26
1.7. Въздействие върху ландшафта.....	26
1.8. Въздействие върху природни обекти.....	26
1.9. Въздействие върху минералното разнообразие.....	26
1.10. Въздействие върху биологичното разнообразие и неговите елементи.....	27
1.11. Въздействие върху защитени територии на единични и групови недвижими културни ценности.....	27
1.12. Въздействие на отпадъците и техните местонахождения.....	27
1.13. Въздействие на рисков енергийни източници.....	27
2. ВЪЗДЕЙСТВИЕ ВЪРХУ ЕЛЕМЕНТИ ОТ НАЦИОНАЛНАТА ЕКОЛОГИЧНА МРЕЖА, ВКЛЮЧИТЕЛНО НА РАЗПОЛОЖЕНИТЕ В БЛИЗОСТ ДО ОБЕКТА НА ИНВЕСТИЦИОННОТО ПРЕДЛОЖЕНИЕ.....	30
3. ОЧАКВАНИТЕ ПОСЛЕДИЦИ, ПРОИЗТИЧАЩИ ОТ УЯЗВИМОСТТА НА ИНВЕСТИЦИОННОТО ПРЕДЛОЖЕНИЕ ОТ РИСК ОТ ГОЛЕМИ АВАРИИ И/ИЛИ БЕДСТВИЯ.....	30
4. ВИД И ЕСТЕСТВО НА ВЪЗДЕЙСТВИЕТО (ПРЯКО, НЕПРЯКО, ВТОРИЧНО, КУМУЛАТИВНО, КРАТКОТРАЙНО, СРЕДНО- И ДЪЛГОТРАЙНО, ПОСТОЯННО И ВРЕМЕННО, ПОЛОЖИТЕЛНО И ОТРИЦАТЕЛНО).....	30
5. СТЕПЕН И ПРОСТРАНСТВЕН ОБХВАТ НА ВЪЗДЕЙСТВИЕТО - ГЕОГРАФСКИ РАЙОН; ЗАСЕГНАТО НАСЕЛЕНИЕ; НАСЕЛЕНИ МЕСТА (НАИМЕНОВАНИЕ, ВИД - ГРАД, СЕЛО, КУРОРТНО СЕЛИЩЕ, БРОЙ НА НАСЕЛЕНИЕТО, КОЕТО Е ВЕРОЯТНО ДА БЪДЕ ЗАСЕГНАТО, И ДР.).....	30
6. ВЕРОЯТНОСТ, ИНТЕНЗИВНОСТ, КОМПЛЕКСНОСТ НА ВЪЗДЕЙСТВИЕТО.....	30
7. ОЧАКВАНОТО НАСТЪПВАНЕ, ПРОДЪЛЖИТЕЛНОСТТА, ЧЕСТОТАТА И ОБРАТИМОСТТА НА ВЪЗДЕЙСТВИЕТО.....	30
8. КОМБИНИРАНЕТО С ВЪЗДЕЙСТВИЯ НА ДРУГИ СЪЩЕСТВУВАЩИ И/ИЛИ ОДОБРЕНИ ИНВЕСТИЦИОННИ ПРЕДЛОЖЕНИЯ.....	31
9. ВЪЗМОЖНОСТТА ЗА ЕФЕКТИВНО НАМАЛЯВАНЕ НА ВЪЗДЕЙСТВИЯТА.....	31
10. ТРАНСГРАНИЧЕН ХАРАКТЕР НА ВЪЗДЕЙСТВИЕТО.....	31
11. МЕРКИ, КОИТО Е НЕОБХОДИМО ДА СЕ ВКЛЮЧАТ В ИНВЕСТИЦИОННОТО ПРЕДЛОЖЕНИЕ, СВЪРЗАНИ С ИЗБЯГВАНЕ, ПРЕДОТВРАТЯВАНЕ, НАМАЛЯВАНЕ ИЛИ КОМПЕНСИРАНЕ НА ПРЕДПОЛАГАЕМИТЕ ЗНАЧИТЕЛНИ ОТРИЦАТЕЛНИ ВЪЗДЕЙСТВИЯ ВЪРХУ ОКОЛНАТА СРЕДА И ЧОВЕШКОТО ЗДРАВЕ.....	31

V. ОБЩЕСТВЕН ИНТЕРЕС КЪМ ИНВЕСТИЦИОННОТО ПРЕДЛОЖЕНИЕ 32

I. ИНФОРМАЦИЯ ЗА КОНТАКТ С ВЪЗЛОЖИТЕЛЯ:

1. Име, местожителство, гражданство на възложителя - физическо лице, седалище и единен идентификационен номер на юридическото лице

„ЛАТ Найтроджен България“ ЕООД, със седалище гр. София 1303, ул. Отец Паисий 15, ет. 3, офис 6, ЕИК 201470332,

Представявано от

2. Пълен пощенски адрес

гр. София 1303, ул. Отец Паисий 15, ет. 3, офис 6

3. Телефон, факс и e-mail

Телефон:

Ел. поща:

4. Лице за контакти

Телефон:

Факс:

Ел. поща:

II. РЕЗЮМЕ НА ИНВЕСТИЦИОННОТО ПРЕДЛОЖЕНИЕ:

1. Характеристика на инвестиционното предложение

Настоящата процедура се провежда във връзка с инвестиционни предложения (ИП) на „ЛАТ Найтроджен България“ ЕООД за „Увеличаване капацитета за съхранение на неопасни торове и монтаж на преместваемо съоръжение – машина за пакетиране на Биг-бег опаковки на гранулирани, неопасни минерални торове на територията на Складова база за минерални торове, гр. Лом“ в ПИ с кадастрални идентификатори 44238.507.214 и 44238.507.256, УПИ XIII и I, кв. 258, Промислена зона, гр. Лом, област Монтана.

Възложителят „ЛАТ Найтроджен България“ ЕООД е собственик на УПИ I и XIII, кв. 258, гр. Лом, които са в обхвата на настоящото ИП. Промените в складиранията количества торове са свързани с осигуряване на възможност за запълване на складовете за опасен тор с неопасен, както и

нуждата от монтиране на съоръжение за пакетиране на гранулирани, неопасни, минерални торове в еднократни Биг-бег опаковки.

Към момента общото количество минерални торове, които е разрешено да са налични на площадката на предприятието са 11 990 t, от които 9 560 t – АН и 2 430 t неопасни торове.

Промените, които се предвижда да бъдат реализирани на територията на предприятието са както следва:

➤ складове 1÷3 за съхранение по 1 500 t неопасни торове и склад 4 за съхранение на 1 480 t неопасни торове, общо 5 980 t неопасни, минерални торове – разположени са в обща съществуваща сграда с кадастрален идентификатор 44238.507.214.2 ($120m \times 36m = 4320 m^2$);

➤ склад 5, разположен в съществуваща сграда с кадастрален идентификатор 44238.507.256.6 ($22m \times 60m = 1320m^2$) за съхранение на неопасни торове - 2 430 t неопасни, минерални торове;

➤ складове 6÷8 за съхранение по 1 500 t неопасни торове и склад 9 за съхранение на 1 480 t неопасни торове, общо 5 980 t неопасни, минерални торове – разположени са в обща съществуваща сграда с кадастрален идентификатор 44238.507.256.8 ($120m \times 36m = 4320m^2$).

➤ монтаж на машина за пакетиране в Биг-бег опаковки на гранулирани, неопасни, минерални торове на територията на ПИ 44238.507.256 върху съществуваща открита, стоманобетонова площадка, предвидена за евентуално временно открито складиране на пакетирани, неопасни торове.

При съхранение на неопасни торове в някой от складовете на сгради с идентификатор 44238.507.256.8 и 44238.507.214.2, в същия няма да се съхранява опасен тор- амониев нитрат, и обратното- при наличие на опасен тор, няма да се съхранява неопасен. Важно е да се уточни, че се запазва сегашната експлоатация на предприятието класифицирано с висок рисков потенциал в съответствие с одобрения доклад за безопасност, т.е. в складовете ще продължава да се съхраняват опасен тор в случаите, когато е по-икономически обосновано.

На площадката ще се разположи и пакетираща машина за неопасни торове. Съоръжението е преместваемо по смисъла на Чл.56, ал.1, т.2 от ЗУТ и представлява заводски произведена и напълно окомплектована поточна линия с капацитет 80 t/h за пълнене и пакетиране на гранулирани, неопасни, минерални торове в еднократни Биг-бег опаковки с вътрешен слой. Опаковките са с капацитет за пълнене от 500 до 1200 kg на бройка. Всички материали в контакт с торовете са антикорозионни (*неръждаема стомана*) и не съдържат алуминий, мед и техните сплави. Процесите

са автоматизирани, управлението е чрез контролен панел със сензорен екран и индикация за действителното тегло на опаковките.

Съоръжението ще бъде поставено върху съществуващата бетонова площадка на юг от складова сграда 2 (вж. *Фигура II.1-1*). Площадката е предназначена и проектирана за открито съхранение на биг-бегове и представлява армирана с горна и долна армировка бетонова настилка, изпълнена върху уплътнен слой от трошен камък.

За монтажа на съоръжението няма да се налагат изкопни или взривни работи. Стоманената му рама има готови отвори за монтаж в съществуващата настилка на анкерните и нивелиращи устройства.

Разпределението на складовете по сгради и мястото, на което ще бъде поставена машината за пакетиране на неопасни торове са показани на *Фигура II.1-1*:



Фигура II.1-1 Планирани промени в ИП

Торовете ще се доставят до обекта с автомобилен транспорт – камиони със самосвални каросерии. Камионите ще разтоварват торовете в буферен бункер, който е в началото на транспортен конвейер. Той от своя страна пълни втори бункер, който е свързан с дозиращо-пълначно устройство за Биг-бег опаковки и калибрирана, електронна везна. След претеглянето чрез електро задвижван конвейер, пълните Биг-бег опаковки минават през зона за запечатване и етикиране. Следва преместването им в един от складовете на площадката и съхраняване до евентуалната експедиция към крайни клиенти.

а) размер, засегната площ, параметри, мащабност, обем, производителност, обхват, оформление на инвестиционното предложение в неговата цялост

Настоящото ИП засяга ПИ 44238.507.214 и 44238.507.256, УПИ XIII и I, кв. 258, Промислена зона, гр. Лом, област Монтана. ПИ 44238.507.214 и 44238.507.256 са с трайно предназначение на територията „Урбанизирана“ и начин на трайно ползване: „За друг вид производствен, складов обект“. Площта на ПИ 44238.507.214 – 10 118 m², а на ПИ 44238.507.256 е 49 230 m².

Настоящото ИП включва монтаж на машина за пакетиране в Биг-бег опаковки на гранулирани, неопасни, минерални торове на територията на ПИ 44238.507.256, представляващо УПИ I, кв.258 върху съществуваща открита, стоманобетонова площадка, предвидена за временно открито складиране на пакетирани, неопасни торове. Приблизителните размери на цялото съоръжение в план са 4.0/25.0 m.

Не се предвижда засягане на имоти извън обхвата на ИП.

В Складовата база за минерални торове – промислена зона, гр. Лом на „ЛАТ Найтрожден България“ ЕООД се извършва съхранение на минерални торове, в т.ч. съхранение на амониев нитрат (АН)- тор, който е опасен и е в обхвата на Приложение 3 на *Закона за опазване на околната среда*.

На обекта се експлоатират следните складове за минерални торове, съгласно одобрения Доклад за безопасност на предприятието:

- сграда с идентификатор 44238.507.256.8 с три склада за съхранение по 1 200 t АН и един склад за съхранение на 1 180 t АН – общо 4780 t;
- сграда с идентификатор 44238.507.256.6 за съхранение на неопасни торове- 2 430 t неопасни минерални торове;
- сграда с идентификатор 44238.507.214.2 с три склада за съхранение по 1 200 t АН и един склад за съхранение на 1 180 t АН – общо 4780 t.

Към момента общото количество минерални торове, които е разрешено да са налични на площадката на предприятието са 11 990 t, от които 9 560 t – АН и 2 430 t неопасни торове.

С реализацията на ИП не се променят разрешените за складиране количества амониев нитрат, но ще позволи на Възложителя да увеличи общото количество неопасни торове налични на площадката- от 2 430 на 14 390 t. Промяната във вида на съхраняваните торове и капацитета на складовете е в зависимост от пазарните условия. Складовата база ще се експлоатира както до момента или ще се запълват складове за опасни торове с неопасни за сметка на опасните.

б) взаимовръзка и кумулиране с други съществуващи и/или одобрени инвестиционни предложения

ИП има отношение единствено към дейността на Складова база за минерални торове , гр. Лом. Имотът е собственост на Възложителя „Лат Найтрожден България“ ЕООД.

в) използване на природни ресурси по време на строителството и експлоатацията на земните недра, почвите, водите и на биологичното разнообразие

По време на строителството:

По време на строителството не се предвижда използване на природни ресурси (*в т.ч. земни недра, почви, биологично разнообразие*). ИП предвижда разполагането на нова за площадката машина за пакетиране на неопасни торове, която е модулна и ще бъде монтирана върху вече съществуваща бетонна площадка. Това елиминира необходимостта от използването на допълнителни материали за изграждане на фундаменти и инфраструктура.

По време на експлоатация:

Експлоатацията на обектите в ИП не е свързана с използване на природни ресурси.

г) генериране на отпадъци - видове, количества и начин на третиране, и отпадъчни води

ИП включва монтиране на модулна машина за пакетиране на неопасни торове върху вече изградена бетонна площадка, не се очаква генериране на строителни или производствени отпадъци. Процесът на монтаж не включва изкопни работи, разрушаване на съществуваща инфраструктура или употреба на материали, които биха довели до образуване на отпадъци.

От дейността на пакетиращата машина няма да се образуват отпадъци.

д) замърсяване и вредно въздействие; дискомфорт на околната среда

По време на строителството:

Дейността не е свързана с емитиране на замърсители в околната среда, вкл. на шумови емисии, които да доведат до промяна на фоновите нива. Не се очаква генериране на прах при монтирането на съоръжението, тъй като не са нужни изкопни и други земни работи.

По време на експлоатация:

От дейността на пакетиращата машина няма да се формира организирани емисии в атмосферния въздух.

Неорганизираното замърсяване на атмосферния въздух ще бъде незначително при зареждане на буферния бункер и пълненето на биг-беговете. Важно е да се отбележи, че се предвижда пълнене и пакетиране на **гранулирани** неопасни, минерални торове, т.е. няма да има насипване и транспортиране на прахообразни вещества. Допълнително ще се спазват и основните изисквания на чл. 70 от *Наредба № 1 от 27 юни 2005 г. за норми за допустими емисии на вредни вещества (замърсители), изпускани в атмосферата от обекти и дейности с неподвижни източници на емисии*, като оптимизиране на условията за товарене на буферния бункер и пълненето на биг-беговете, чрез намаляване на височината на разтоварване. Процесът на зареждане на втория бункер и дозиращо-пълначното устройство е напълно автоматизиран, който изключва възможността за претоварване на съоръжението, разпиляване на неопасен тор или нарушаване структурата на гранулите му.

Работата на пакетиращата машина ще е източник на шум и вибрации в околната среда. В съответствие със справка с техническа спецификация на машина със сходен капацитет ^[1], максималните изходни еквивалентни нива на шума от дейността на машината са около *77 dB(A)*. На разстояние $10 \div 20 \text{ m}$, което е в границите на складовата база, нивата на шум ще спадат до граничните стойности за жилищни зони и територии и други чувствителни обекти подлежащи на усилената защита от шум (*вж. точка IV.1.13*). Дейността на новото оборудване няма да окаже негативно въздействие в близката жилищна зона и чувствителни обществени обекти подлежащи на усилената защита от шум.

е) риск от големи аварии и/или бедствия, които са свързани с инвестиционното предложение

Реализацията на ИП не води до промяна в капацитети или максимално възможно наличните количества опасни вещества в обхвата на Приложение 3 към ЗООС. Запазва се сегашната експлоатация на предприятието, класифицирано с висок рисков потенциал в съответствие с одобрения доклад за безопасност, т.е. в складовете ще продължава да се съхраняват опасен тор в случаите, когато е икономически обосновано.

В района на предприятието не съществува пряка опасност от природни катаклизми, които да доведат до аварийна ситуация с тежки последствия. Въпреки това не бива да се изключват природните фактори, които могат да доведат до възникване на голяма авария на територията на предприятието.

¹ https://www.sinranpack.com/automatic-heavy-bag-big-bag-bb-compound-fertilizer-packing-machine_p14.html

Земетресения:

Районът на гр. Лом попада в сеизмична зона от VII степен на интензивност по скалата на Медведев-Шпонхойер-Карник.

В резултат на сеизмично въздействие от VII и по-висока степен е възможно възникване на следната обстановка:

- част от сградния фонд ще получи пълни и силни разрушения;
- ще има ранени, контузени или затрупани сред работещите, клиентите или в съседство с обекта;
- ще бъде нарушена системата на енергоснабдяване;
- възможно е създаването на сложна пожарна обстановка, съпроводена с взривове;
- възможно е частично или пълно разрушаване на резервоари за ВВГ и тръбопроводна разводка;
- възможни са разрушения на обваловката на резервоарите и масивно замърсяване на околната среда с нефтопродукти;
- при пожар е възможно замърсяване на въздуха в района с опасни вещества – продукти на непълно горене.

Наводнения:

Територията на предприятието попада в заливна зона на р. Дунав и р. Лом.

Опасност от наводнение може да възникне при необичайно проливни дъждове или обилно снеготопене по горното течение на р. Дунав. Опасност съществува и в случаите, когато канализационните колектори не могат да поемат придошлата вода вследствие на обилни дъждове и би могло да се стигне до заливане на територията на обекта.

Мълния при нарушена мълниезащита:

Причина за този вид авария е неспазване на технологичната дисциплина при монтирането на технологичното оборудване или при нередовно извършване на профилактика на заземяването на обекта. Тази причина би могла да доведе до директно попадане на мълния и възникване на пожар на територията на предприятието.

Ураганен вятър, снегонавявания, залежавания, обледенявания

При възникване на ураганен вятър съществува вероятност да се получи ветрово натоварване върху покривните конструкции, което да надхвърли проектното и те да се разрушат или откъснат от мястото си.

Съществува вероятност при снеговалеж съпроводен със силен вятър да възникнат снегонавявания. В резултат на тях е възможно да се получат големи преспи, което да затормози комуникацията в предприятието и да наруши средствата за връзка с регионалните структури на министерствата и ведомствата. Това в най-голяма степен представлява опасност, ако на обекта възникне аварийна ситуация, за овладяването на която ще е необходима външна намеса.

При рязко понижаване на температурата под 0°C и валежи от дъжд и сняг, при мъгла и висока влажност на въздуха, придружени от студен вятър е възможно да възникне заледяване, което се изразява в образуване на ледена кора по земята, предметите и съоръженията. Най-често се получава заледяване на подходите и изходите към обекта. При определено стечение на атмосферните условия може да се създадат предпоставки за обледяване на някои части от конструкцията на сградите. При обледяване най-уязвими биха могли да бъдат покривните конструкции, особено ако натрупването на големи ледени маси се комбинира с настоящ или последващ ураганен вятър. Предприемането на специални мерки срещу тези природни бедствия при проектирането би оскъпило изключителна стойността на съоръженията. Предвид на тяхната рядкост специални проектански и технологични мерки не се предприемат, но трябва да има организационна готовност за тяхното възникване и намаляване на вредните последици.

Аварии в съседни обекти

Заплаха за предприятието съществува при авария свързана с пожар на съседна площадка. Такова събитие би представлявало реална опасност за обекта с възможността за прехвърляне на пожара на територията му или разрушаване на сгради и инсталации на неговата територия.

Пътно- транспортно произшествие

Площадката на обекта е разположена в индустриалната зона на гр. Лом и граничи с ул. Людовико Миланези. Транспортно произшествие свързано с МПС, би представлявало опасност за обекта с оглед на възможността от възникването на пожар и възможността от прехвърлянето му на територията му. Също така, е възможно горящият обект да предизвика експлозия, която да нанесе поражения.

ж) рисковете за човешкото здраве поради неблагоприятно въздействие върху факторите на жизнената среда по смисъла на § 1, т. 12 от допълнителните разпоредби на Закона за здравето

Реализацията на ИП не е свързано с използването или нарушаването на качеството на:

- Водите, предназначени за питейно-битови нужди;
- Водите, предназначени за къпане;

- Минералните води, предназначени за пиене или за използване за профилактични, лечебни или за хигиенни нужди;
- Курортни ресурси

Не се очаква нарушаване на качеството на атмосферния въздух или наднормени шумови нива в близките населени места.

Негативен здравен ефект върху работниците:

По време на експлоатацията на ИП, работниците няма да са експонирани на наднормени нива на физически фактори на работната среда.

2. Местоположение на площадката, включително необходима площ за временни дейности по време на строителството

Инвестиционното предложение ще се реализира в ПИ 44238.507.214 (УПИ XIII, кв. 258) и ПИ 44238.507.256 (УПИ I, кв. 258), намиращи се в индустриалната зона на гр. Лом, Община Лом, Област Монтана.

Имотите са с трайно предназначение на територията „Урбанизирана“ и начин на трайно ползване: „За друг вид производствен, складов обект“.



Фигура П.2-1 Местоположение на ИП

Площадката на ИП е разположена на разстояние $\approx 1.2 \text{ km}$ южно от р. Дунав. Река Дунав преминава през територията на осем държави, съединява Централна с Югоизточна Европа и се явява удобна свързка за Близкия Изток.

Границите на ИП са показани на Фигура II.2-2.



Фигура II.2-2 Граници на ИП

Ползването на съседните имоти и приблизителните отстояния от площадката до най-близките жилищни райони, зони за отдих обекти и площи с обществено предназначение, транспортни пътища е както следва:

- на север – в съседният имот е разположена съществуваща сграда, отредена за складова дейност и незастроени терени; р. Дунав – на $\approx 1200 \text{ m}$ от границите на ИП; пристанище Лом – на 540 m ;
- на североизток – ул. Людовико Миланези, до която в съседен имот е разположена складова база Лом към Териториална дирекция „Държавен резерв и военновременни запаси“ гр. Враца (поз.2 на Фигура II.2-3);
- на изток – ул. Людовико Миланези, до която в съседния имот е площадка на „Ломстрой“ ООД (поз.3 на Фигура II.2-3);
- на югоизток – ул. Людовико Миланези, до която в съседния имот е площадка на дружество „Ломавтотранспорт“ АД (поз.4 на Фигура II.2-3), което се занимава с Товарни превози,

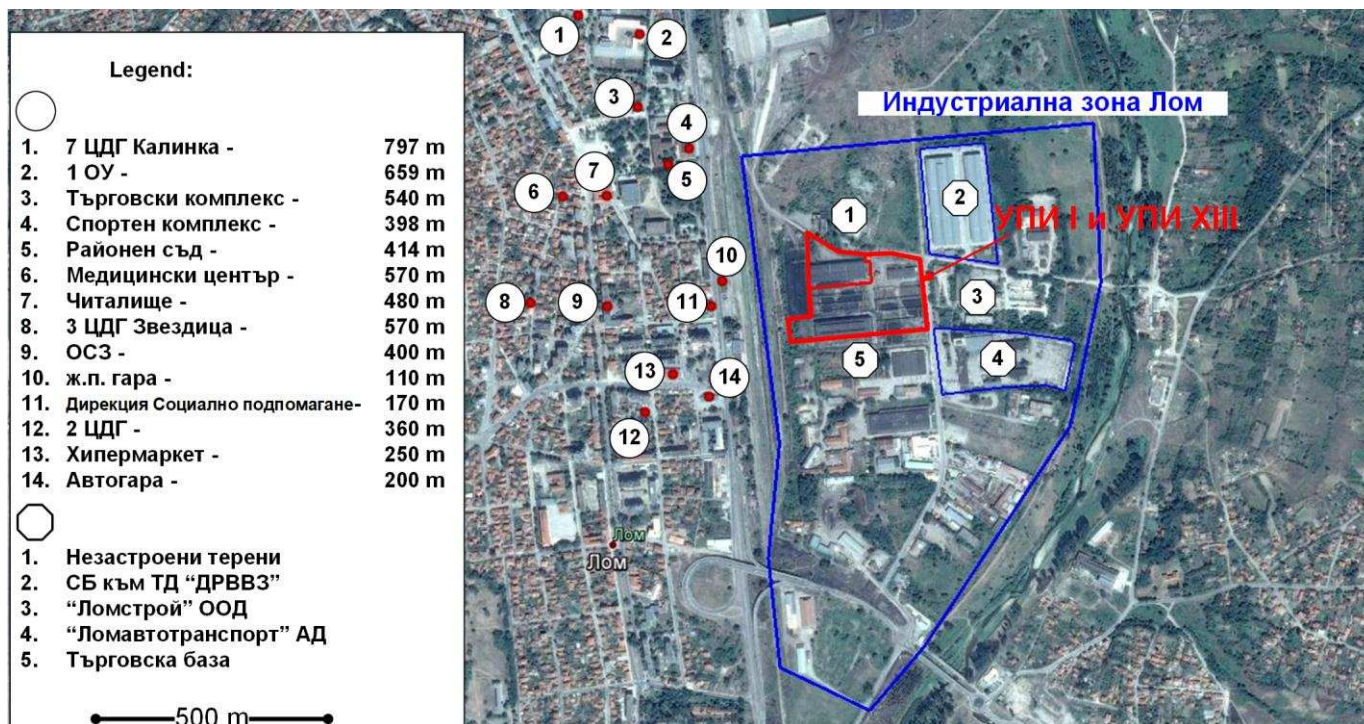
Поддържане и ремонт на транспортни средства, товаро-разтоварна дейност, следиторска, отдаване под наем, обществен превоз на пътници;

- на юг – площадка за промишлени и складови дейности, на която е разположена търговска база (поз.5 на Фигура II.2-3);

- на югозапад – сграда на „ОКС“ (поз.14 на Фигура II.2-3) – на разстояние ≈ 200 m от границите на имота; хипермаркет (поз.13 на Фигура II.2-3) - на разстояние ≈ 250 m; 2 Целодневна детска градина ЦДГ (поз.12 на Фигура II.2-3) – на 360 m.

- на запад – жп гара (поз.10 на Фигура II.2-3) – на 110 m; начало на алея за отдих – на 170 m; второкласен път от Републиканската пътна мрежа II-11, преминаващ по територията на области Видин, Монтана, Враца и Плевен – на 140 m; жилищна сграда – на 169 m от границата на обекта; Дирекция „Социално подпомагане“ (поз.11 на Фигура II.2-3) – на 170 m; Общинска служба по земеделие (поз.9 на Фигура II.2-3) – на 400 m; 3 ЦДГ „Звездица“ (поз.8 на Фигура II.2-3) – на 570 m.

- на северозапад – спортен комплекс „Дунавски юнак“ и стадион (поз.4 на Фигура II.2-3)– на 398 m; Районен съд (поз.5 на Фигура II.2-3) – на 414 m; спортна зала – на 425 m; читалище (поз.7 на Фигура II.2-3) – на 475 m; Търговски комплекс (поз.3 на Фигура II.2-3) – на 540 m; Медицински център (поз.6 на Фигура II.2-3) – на 570 m; 1-во Основно училище „Никола Първанов“ (поз.2 на Фигура II.2-3) – на 659 m;. 7-ма ЦДГ „Калинка“ (поз.1 на Фигура II.2-3) – на 797 m.



Фигура П.2-3 Извадка от Google earth с нанесени най-близки обекти с обществено предназначение, жилищни сгради, терени за отдих и рекреация до площадката на ИП

Имотите не попадат в границите на защитени територии по смисъла на *Закона за защитените територии*, както и в границите на защитени зони от екологичната мрежа „Натура 2000“.

Най-близките защитени зони по смисъла на *Закона за биологичното разнообразие* до складовата база за минерални торове са следните:

- Защитена зона (ЗЗ) по Директивата за опазване на природните местообитания и на дивата флора и фауна „Река Лом“ с код BG0000503, на разстояние над 300 m източно от границите на обекта;
- ЗЗ по Директивата за местообитанията „Долно Линево“ с код BG0000526, на разстояние над 4.5 km източно;
- ЗЗ по Директивата за местообитанията „Моминбродско блато“ с код BG0000519, на разстояние над 3.5 km юг-югозападно;
- ЗЗ по Директивата за местообитанията „Орсоя“ с код BG0000182, на разстояние над 9.5 km запад-югозападно.



Фигура П.2-4 Карта с нанесени граници на ИП и най-близките защитени зони

Най-близките защитени територии по смисъла на *Закона за защитени територии* до обекта са следните:

- защитена местност (ЗМ) „Рибарници Орсоя”, на разстояние над 10.5 km западно-югозападно от площадката на складовете;
- ЗМ „Остров Цибър”, на разстояние над 20 km източно от площадката.



Фигура П.2-5 Карта с нанесени граници на ИП и най-близките защитени територии

3. Описание на основните процеси (по проспектни данни), капацитет, включително на съоръженията, в които се очаква да са налични опасни вещества от приложение № 3 към ЗООС

Реализацията на ИП не води до промяна в капацитети или максимално възможно наличните количества опасни вещества в обхвата на Приложение 3 към ЗООС. Запазва се сегашната експлоатация на предприятието класифицирано с висок рисков потенциал в съответствие с одобрения доклад за безопасност, т.е. в складовете ще продължава да се съхраняват опасен тор без да се променя разрешеното количество.

Амониевият нитрат се съхранява в:

- сграда 1 в общо 4 склада – 3 склада по 1 200 t и 1 склад с 1 180 t (общо 4 780 t);
- сграда 4 в общо 4 склада – 3 склада по 1 200 t и 1 склад с 1 180 t (общо 4 780 t).

Таблица П.3-1 Налични опасни вещества в обхвата на Приложение 3 на ЗООС

Химично наименование	CAS №	ЕС №	Категория/и на опасност съгласно Регламент (ЕО) № 1272/2008	Класификация по приложение № 3 към чл. 103, ал. 1 ЗООС	Вид на технологичното съоръжение	Проектен капацитет на технологичното съоръжение [t]	Налично кол-во [t]	Физични свойства
1	2	3	4	5	6	7	8	9
Амониев нитрат - тор	6484-52-2	229-347-8	Oxid. Solid3, H272 Eye Irrit. 2, H319, P8	Част 2 към Приложение 3, т.2 Амониев нитрат Част 1 към Приложение 3, Раздел „Р“, P8	Сграда 1 – 3 склада по 1200 t и 1 склад 1180 t Сграда 4 – 3 склада по 1200 t и 1 склад 1180 t	4780 4780	9 560	Тор на гранули със съдържание на азот >28%, без аромат, невъзпламеним, с обемна плътност 890 kg/m ³

Реализацията на ИП позволява при пазарен интерес да може да се съхраняват по-голямо количество неопасни торове за сметка на опасните. При съхранение на неопасни торове в някой от складовете, в същия няма да се съхранява опасен тор- амониев нитрат и обратното, при наличие на опасен тор няма да се съхранява неопасен.

По отношение на пакетиращата машина, съоръжението попада в хипотезата на Чл.56, ал.1, т.2 от ЗУТ и представлява заводски произведена и напълно окомплектована поточна линия с капацитет 80 t/h за пълнене и пакетиране на гранулирани, неопасни, минерални торове в еднократни Биг-бег опаковки с вътрешен слой. Опаковките са с капацитет за пълнене от 500 до 1200 kg на бройка. Процесите са автоматизирани, управлението е чрез контролен панел със сензорен екран и индикация за действителното тегло на опаковките.

Приблизителните размери на цялото съоръжение в план са 4.0/25.0 m. За монтажа му няма да се налагат изкопни или взривни работи. Стоманената му рама има готови отвори за монтаж в съществуващата стоманобетонена настилка на анкерните и нивелиращи устройства.

Съществуващата площадкова инфраструктура е напълно достатъчна и няма да се налага разширяване или изграждане на нова. Електро захранването ще се осъществи от съществуващото разпределително табло, разположено до АПГИ резервоара.

Торовете ще се доставят до обекта с автомобилен транспорт – камиони със самосвални каросерии. Камионите ще разтоварват торовете в буферен бункер, който е в началото на транспортен конвейер. Той от своя страна пълни втори бункер, който е свързан с дозиращо-пълначно устройство за Биг-бег опаковки и калибрирана, електронна везна. След претеглянето чрез електро задвижван конвейер, пълните Биг-бег опаковки минават през зона за запечатване и етиктиране. Следва преместването им в един от складовете на площадката и съхраняване до евентуалната експедиция към крайни клиенти. Конвейерите ще бъдат покрити, изолирани от атмосферни условия. Бункерите са снабдени с покриващи ги платнища, които се поставят след приключване на работния процес и при лоши атмосферни условия.

Предвидените за пакетиране торове са както следва: АРАVIVA NPK(S) 15-15-15(10), NPK Complex SOP 12/12/17+3,5MgO +13SO₃+B+Zn, NPK Complex 14/10/20+11SO₃, NPK Complex 15/15/25+8SO₃+Zn, NPK Complex 20/20+8SO₃+Zn, 60er Kali gran, NAC 27N, Urea. Конкретните количества са в зависимост от моментното състояние на пазара, но без да се превишават общите разрешени за складиране на обекта.

4. Схема на нова или промяна на съществуваща пътна инфраструктура

Не се изисква изграждане на нова пътна мрежа. Съществуващата транспортна инфраструктура няма да се променя, тъй като е удобна и напълно достатъчна за нуждите на ИП. Пешеходният и автомобилен достъп до и от предприятието се осъществява от прилежащата ул. Людовико Миланези (*основна транспортна артерия на цялата промишлена зона*) разположена северно и източно от имота. В имота има съществуващи глухи, ведомствени жп коловози идващи южно от имота от жп ареала. Коловозите са годни за използване и са втората възможност за транспортен достъп до него.

5. Програма за дейностите, включително за строителство, експлоатация и фазите на закриване, възстановяване и последващо използване

Промените, които се предвижда да бъдат реализирани са свързани с алтернативно запълване на складовете с неопасни торове за сметка на опасните, както следва:

➤ складове 1÷3 за съхранение по 1 500 t и склад 4 за съхранение на 1 480 t или общо 5 980 t неопасни, минерални торове – разположени са в обща съществуваща сграда с кадастрален идентификатор 44238.507.214.2;

➤ складове 6÷8 за съхранение по 1 500 t неопасни торове и склад 9 за съхранение на 1 480 t неопасни торове, общо 5 980 t неопасни, минерални торове – разположени са в обща съществуваща сграда с кадастрален идентификатор 44238.507.256.8.

Запълването на склад 5, който е разположен в съществуваща сграда с кадастрален идентификатор 44238.507.256.6 остава без промяна.

По отношение на новата пълначна машина не се предвиждат същински строителни дейности. Организацията във фазата на строителството ще се осъществи в границите на ИП, като основната дейност ще бъде монтаж на машина за пакетиране на неопасни торове в Биг-бег опаковки. Реализацията ще се осъществи на територията на ПИ 44238.507.256 върху съществуваща стоманобетонена площадка.

Предвижда се предприятието да се експлоатира за дълъг период от време, поради което на този етап не се планира закриване, възстановяване и последващо използване на територията на имотите за други цели.

6. Предлагани методи за строителство

Съоръжението за пакетиране на неопасни торове се поставя върху съществуващата бетонова площадка на юг от складова сграда 2 (вж. *Фигура II.1-1*). Машината представлява модулно изделие на конкретна фирма производител и притежава сертификати за пригодност за експлоатация и декларации за съответствие на вложените материали.

Стоманената рама има готови отвори за монтаж в съществуващата стоманобетонена настилка на анкерните и нивелиращите устройства. Предвид на ниското собствено тегло на машината и на малките стойности на товарите от насипните материали по време на пълненето на биг-беговете не са необходими допълнителни мероприятия по фундиране – поставянето ѝ е директно върху бетоновата настилка.

7. Доказване на необходимостта от инвестиционното предложение

Реализацията на ИП позволява при пазарен интерес да може да се съхраняват по-голямо количество неопасни торове за сметка на опасните, без това да води до негативно въздействие върху компонентите и факторите на околната среда.

В един склад няма да има едновременно съхраняване на АН и неопасни, минерални торове.

8. План, карти и снимки, показващи границите на инвестиционното предложение, даващи информация за физическите, природните и антропогенните характеристики, както и за разположените в близост елементи от Националната екологична мрежа и най-близко разположените обекти, подлежащи на здравна защита, и отстоянията до тях

Планираните промени в обхвата на ИП са представени на Фигура II.1-1.

Местоположението на ИП и най-близките населени места е показано на Фигура II.2-1

Границите на ИП са показани на Фигура II.2-2.

Карта с нанесени граници на ИП и най-близките защитени зони са представени на Фигура II.2-4.

Карта с нанесени граници на ИП и най-близките защитени територии са представени на Фигура II.2-5.

9. Съществуващо земеползване по границите на площадката или трасето на инвестиционното предложение

Предприятието се разполага в ПИ 44238.507.214 и ПИ 44238.507.256, намиращи се в индустриалната зона на гр. Лом. На юг, запад и северозапад граничат с поземлени имоти, отредени за производствена и складова дейност и ЖП ареал. На изток и североизток граничи с уличната мрежа на индустриалната зона на града (ул. *Людовико Миланези*). В близост до площадката на обекта са разположени следните обекти:

- северно – незастроени терени.
- североизточно – складова база Лом към Териториална дирекция „Държавен резерв и военновременни запаси” гр. Враца;
- източно – площадка на „Ломстрой“ ООД;

- югоизточно - „Ломавтотранспорт” АД, която се занимава с Товарни превози, Поддържане и ремонт на транспортни средства, товаро-разтоварна дейност, спедиторска, отдаване под наем, обществен превоз на пътници;
- южно – площадка отредена за промишлени и складови дейности;
- западно – жп гара.

10. Чувствителни територии, в т. ч. чувствителни зони, уязвими зони, защитени зони, санитарно-охранителни зони около водоизточниците и съоръженията за питейно-битово водоснабдяване и около водоизточниците на минерални води, използвани за лечебни, профилактични, питейни и хигиенни нужди и др.; Национална екологична мрежа

Най-близките защитени зони по смисъла на *Закона за биологичното разнообразие* до складовете за минерални торове са следните (вж. *Фигура II.2-4*):

- Защитена зона (ЗЗ) по Директивата за опазване на природните местообитания и на дивата флора и фауна „Река Лом” с код BG0000503, на разстояние над 300 m източно от границите на обекта;
- ЗЗ по Директивата за местообитанията „Долно Линево” с код BG0000526, на разстояние над 4.5 km източно;
- ЗЗ по Директивата за местообитанията „Моминбродско блато” с код BG0000519, на разстояние над 3.5 km юг-югозападно;
- ЗЗ по Директивата за местообитанията „Орсоя” с код BG0000182, на разстояние над 9.5 km запад-югозападно.

Най-близките защитени територии по смисъла на *Закона за защитени територии* до обекта са следните (вж. *Фигура II.2-5*):

- защитена местност „Рибарници Орсоя”, на разстояние над 10.5 km запад-югозападно от площадката на складовете;
- защитена местност „Остров Цибър”, на разстояние над 20 km източно от площадката.

Реализацията на инвестиционното предложение няма да засегне защитени зони и територии. Не се очаква трансгранично въздействие. На територията няма регистрирани обектни на културното наследство.

11. Други дейности, свързани с инвестиционното предложение (например добив на строителни материали, нов водопровод, добив или пренасяне на енергия, жилищно строителство)

В инвестиционните предложения не се предвижда извършването на други дейности освен описаните до тук.

12. Необходимост от други разрешителни, свързани с инвестиционното предложение

Обектът е въведен в експлоатация. Не се предвиждат строителни дейности или промяна в предназначението на предприятието, съответно няма нужда от други разрешителни.

III. МЕСТОПОЛОЖЕНИЕ НА ИНВЕСТИЦИОННОТО ПРЕДЛОЖЕНИЕ, КОЕТО МОЖЕ ДА ОКАЖЕ ОТРИЦАТЕЛНО ВЪЗДЕЙСТВИЕ ВЪРХУ НЕСТАБИЛНИТЕ ЕКОЛОГИЧНИ ХАРАКТЕРИСТИКИ НА ГЕОГРАФСКИТЕ РАЙОНИ, ПОРАДИ КОЕТО ТЕЗИ ХАРАКТЕРИСТИКИ ТРЯБВА ДА СЕ ВЗЕМАТ ПОД ВНИМАНИЕ, И ПО-КОНКРЕТНО:

1. Съществуващо и одобрено земеползване

Имотите в обхвата на ИП са с трайно предназначение на територията „Урбанизирана“ и начин на трайно ползване: „За друг вид производствен, складов обект“. Реализацията на ИП не води до промяна в предназначението или вида на трайно ползване на територията.

2. Мочурища, крайречни области, речни устия

Площадката на ИП е разположена на разстояние $\approx 1,2$ km южно от р. Дунав. Река Дунав преминава през територията на осем държави, съединява Централна с Югоизточна Европа и се явява удобна свързка за Близкия Изток. В град Лом е изградено второто речно пристанище в Република България с наличие на 13 корабни места, 1400 m кейови стени и с над 25 бр. кранове за извършване на товароразтоварни дейности.

3. Крайбрежни зони и морска околна среда

Реализацията на ИП не засяга морска околна среда.

4. Планински и горски райони

Реализацията на ИП не засяга планински и горски райони.

5. Защитени със закон територии

Реализацията на ИП не засяга защитени със закон територии.

6. Засегнати елементи от Националната екологична мрежа

Реализацията на ИП не засяга елементи от Националната екологична мрежа.

7. Ландшафт и обекти с историческа, културна или археологическа стойност

Районът, предмет на инвестиционното предложение, е урбанизиран – попада в регулационните граници на индустриалната зона на гр. Лом, като предназначението на имотите съответства на предвиждането за инвестиционното предложение. В съседство до площадката са разположени други складове и предприятия, в т.ч. жп ареал.

Може да се приеме, че районът е с ниска биоценотична стойност. Площадката е в отдавна урегулирана, урбанизирана територия, под силно антропогенно влияние, с висока степен на толерантност и липса на редки и уникални ландшафтни елементи.

В района няма обекти с историческа, културна или археологическа стойност.

8. Територии и/или зони и обекти със специфичен санитарен статут или подлежащи на здравна защита

Не се засягат чувствителни зони, уязвими зони, защитени зони, санитарно-охранителни зони около водоизточниците и съоръженията за питейно-битово водоснабдяване и около водоизточниците на минерални води, използвани за лечебни, профилактични, питейни и хигиенни нужди и др., в т.ч. елементи на Националната екологична мрежа. В близост няма разположени обекти, подлежащи на здравна защита.

IV. ТИП И ХАРАКТЕРИСТИКИ НА ПОТЕНЦИАЛНОТО ВЪЗДЕЙСТВИЕ ВЪРХУ ОКОЛНАТА СРЕДА, КАТО СЕ ВЗЕМАТ ПРЕДВИД ВЕРОЯТНИТЕ ЗНАЧИТЕЛНИ ПОСЛЕДИЦИ ЗА ОКОЛНАТА СРЕДА ВСЛЕДСТВИЕ НА РЕАЛИЗАЦИЯТА НА ИНВЕСТИЦИОННОТО ПРЕДЛОЖЕНИЕ:

1. Въздействие върху населението и човешкото здраве, материалните активи, културното наследство, въздуха, водата, почвата, земните недра, ландшафта, климата, биологичното разнообразие и неговите елементи и защитените територии

1.1. Въздействие върху населението и човешкото здраве

С реализирането на ИП не се очаква въздействие върху хората и тяхното здраве.

1.2. Въздействие върху материалните активи

Дейността на „ЛАТ Найтроджен България“ ЕООД ще се осъществява на територията на индустриална зона, вече подложена на антропогенно въздействие. В района няма наличие на обекти на културното наследство (*наземни, подземни археологически, исторически, архитектурни и етнографски обекти, образци на парковото изкуство и ландшафтната архитектура, природни ценности и др.*). По време на строителството и експлоатацията на обекта не се очаква въздействие върху материални активи различни от собствеността на възложителя.

1.3. Въздействие върху атмосферния въздух

От дейността на пакетиращата машина няма да се формира организирани емисии в атмосферния въздух.

Неорганизираното замърсяване на атмосферния въздух ще бъде незначително при зареждане на буферния бункер и пълненето на биг-беговете. Важно е да се отбележи, че се предвижда пълнене и пакетиране на **гранулирани** неопасни, минерални торове, т.е. няма да има насипване и транспортиране (*чрез конвейери*) на прахообразни вещества. Допълнително ще се спазват и основните изисквания на чл. 70 от *Наредба № 1 от 27 юни 2005 г. за норми за допустими емисии на вредни вещества (замърсители), изпускани в атмосферата от обекти и дейности с неподвижни източници на емисии*, като оптимизиране на условията за товарене на буферния бункер и пълненето на биг-беговете, чрез намаляване на височината на разтоварване. Процесът на зареждане на втория бункер и дозиращо-пълначното устройство е напълно автоматизиран, който изключва възможността

за претоварване на съоръжението, разпиляване на неопасен тор или нарушаване структурата на гранулите му.

Въздействието на емитираните замърсители по време на монтажните работи върху качеството на въздуха в района може да се квалифицира като незначително, кратковременно, възстановимо, с малък териториален обхват, без кумулативен ефект.

1.4. Въздействие върху водите

ИП няма отношение към ползването на вода на площадката на складовата база. Не се предвиждат нови консуматори на вода.

Новата пакетираща машина за неопасни торове ще се разположи на открито, като за случаите на дъжд, мъгла и неподходящи метеорологични условия са предвидени следните мерки за предотвратяване на евентуално замърсяване на площадковите дъждовни отпадъчни води:

- покрити конвейери, изолирани от атмосферните условия;
- буферният бункер и бункерът към дозиращото устройство ще бъдат снабдени с покриващи платнища за случаите, когато машината не работи и при лоши метеорологични условия (*валежи*);
- незабавно прекратяване зареждането на буферния бункер при лоши метеорологични условия (*валежи или мъгли*) и покриване с платнището за да се запази продукта от контакт с вода;
- плътно затваряне на устойчивите срещу влага биг-бегове независимо от атмосферните условия- недопускане контакт с атмосферна вода при временно складиране на открито;
- недопускане наличие на разпилян тор в района на пълнене, чрез изготвяне на съответната инструкция с указания за незабавно почистване на площадката. Операторите ще бъдат индивидуално запознати и отговорни за спазването на инструкцията.

1.5. Въздействие върху почвите

Площадката, на която ще се реализира инвестиционното предложение е усвоена, съответно няма първична почвена покривка. Инвестиционното предложение не е свързано с въздействие върху почвите.

1.6. Въздействие върху земните недра

Очаквано въздействие по време на строителството

За монтажа на съоръжението не се предвиждат изкопни или взривни работи, съответно не се очаква отрицателно въздействие върху земните недра.

Очаквано въздействие по време на експлоатацията

Експлоатацията на ИП не е свързана с въздействие върху земните недра.

1.7. Въздействие върху ландшафта

Ландшафтът на територията, върху която ще се развие инвестиционното предложение, е антропогенен тип – производствен терен, специфичен със своята инженерна и техническа инфраструктура. Липсват естествени ландшафти в обхвата на компонентите на инвестиционното предложение.

Очаквано въздействие

Инвестиционното предложение няма пряко въздействие върху ландшафта, поради факта, че не се нарушават естествени и ценни ландшафти. Реализирането на обектите не е свързано с преобразуване на ландшафтния тип. Не се прогнозира промени в структурата и функционирането на ландшафтите в района. Дейностите по реализацията ще се извършват в урбанизирана територия, значително антропогенно повлияна.

1.8. Въздействие върху природни обекти

Инвестиционното предложение не засяга територии на защитени зони по смисъла на *Закона за биологичното разнообразие* или защитени територии по смисъла на *Закона за защитените територии*. Не се очаква въздействие върху популации на видове, предмет на опазване в защитените зони или намаляване на ценни местообитания на представителите на флората и фауната.

1.9. Въздействие върху минералното разнообразие

Имотът не засяга регистрирани находища на подземни богатства и не е свързан с проучване, добив и работа с такива. В близост също няма такива обекти.

Инвестиционното предложение не е свързано с въздействие върху минералното разнообразие.

1.10. Въздействие върху биологичното разнообразие и неговите елементи

Реализацията на проекта е свързана с извършване на дейности в антропогенно нарушена урбанизирана територия, в границите на която не се срещат растителни или животински видове, защитени от закона. На територията на имотите, и в близост до тях, не е установено наличие на редки и застрашени от изчезване растителни и животински видове. Не се очаква дейностите по реализиране на инвестиционното предложение да въздействат върху най-близките защитени зони и защитени територии.

1.11. Въздействие върху защитени територии на единични и групови недвижими културни ценности

Няма данни на територията на обекта, предмет на инвестиционното предложение, да са регистрирани културни ценности. Дейностите не са свързани с въздействие върху такива обекти.

1.12. Въздействие на отпадъците и техните местонахождения

Описано към **точка II.1 г)** на настоящата информация.

1.13. Въздействие на рискови енергийни източници

Очаквано въздействие по време на строителството

Дейността не е свързана с генериране на шумови емисии, които да доведат до промяна на фоновите нива.

Очаквано въздействие по време на експлоатацията

Работата на пакетиращата машина ще е източник на шум и вибрации в околната среда. В съответствие със справка с техническа спецификация на машина със сходен капацитет [2], максималните изходни еквивалентни нива на шума от дейността на машината са около 77 dB(A).

За ограничаване на вредното въздействие на шума в околната среда се прилага *Директива 2002/49/ЕО от 25.06.2002 г. за оценка и управление на шума в околната среда.*

Основните изисквания на Директива 2002/49/ЕО са въведени в националното ни законодателство чрез *Закона за защита от шума в околната среда* и подзаконовата нормативна уредба към него.

В *Наредба № 6 от 26.06.2006 г. за показателите за шум в околната среда, отчитащи степента на дискомфорт през различните части на денонощието, граничните стойности на*

² https://www.sinranpack.com/automatic-heavy-bag-big-bag-bb-compound-fertilizer-packing-machine_p14.html

показателите за шум в околната среда, методите за оценка на стойностите на показателите за шум и вредните ефекти от шума върху здравето на населението, е определен основния показател за оценка на шумовото въздействие – еквивалентно ниво на шум L_{eq} , $dB(A)$ за трите периода от денонощието, както следва:

- дневен (07:00-19:00 ч.) с продължителност 12 часа,
- вечерен (19:00 – 23:00 ч.) с продължителност 4 часа,
- нощен (23:00 – 07:00 ч.) с продължителност 8 часа.

Граничните стойности на нивата на шума в различните територии и устройствени зони в урбанизираните територии и извън тях са регламентирани в Наредба № 6 и са посочени в следващата таблица:

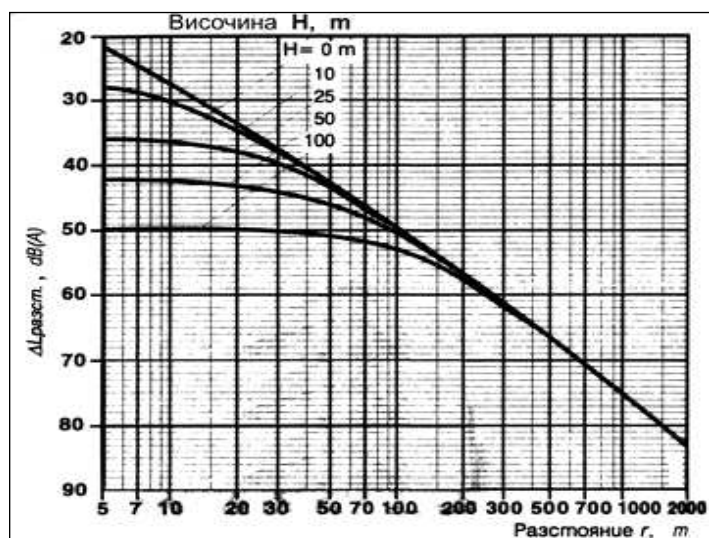
Таблица IV.1-1 Граничните стойности на нивата на шума в различните територии и устройствени зони в урбанизираните територии и извън тях

Територии и устройствени зони в урбанизираните територии и извън тях	Еквивалентно ниво на шума $dB(A)$		
	ден	вечер	нощ
	Жилищни зони и територии	55	50
Производствено-складови територии и зони	70	70	70
Зони за обществен и индивидуален отдих	45	40	35
Зони за лечебни заведения и санаториуми	45	35	35
Зони за научноизследователска и учебна дейност	45	40	35

За изчисляване на разстоянието, до което ще има някакво негативно влияние от работата на машините (*шум над допустимите норми за жилищни територии и зони – 55 dB(A)*), е използван Методът за отчитане на шума от локални и промишлени източници – „Наредба № 6 от 26 юни 2006 г. за показателите за шум в околната среда...”. Използвана е следната формула:

$$\Delta L_{\text{разст.}} = L_{\text{екв, T}^*} - L_{\text{атер, T}} - \Delta L_{\text{екр}}, \text{ където:}$$

- $\Delta L_{\text{разст.}}$ - намаляването на нивото на шума в $dB(A)$ в зависимост от разстоянието (*мястото на въздействие*), определено по графиката на фиг. 4.1 от Наредба № 6.



Фигура IV.1-1 Определяне на $\Delta L_{\text{разст.}}$ - намаляване на нивото на шума в $dB(A)$ в зависимост от разстоянието r

- $L_{\text{Аекв,Т(*)}}$ е изходното еквивалентно ниво на източника на шум в $dB(A)$ – в случая максималния шум, който ще се отделя при работата на пакетиращата машина за неопасни торове – $77 dB(A)$.
- $L_{\text{Атер,Т}}$ - еквивалентните A – претеглени нива на шума в местата на въздействие: $55 dB(A)$ (допустима норма на шума за жилищни територии и зони); $45 dB(A)$ (допустима норма за чувствителни обекти подлежащи на усилената защита от шум) е през деня.
- $\Delta L_{\text{Екр}}$ - намаляването на нивото на шума в $dB(A)$ от зелени насаждения и др. – в най лошия случай намаляването е $0 dB(A)$.

Съгласно изчисленията по методиката в радиус от $10 m$ от източника на шум, максималното шумово натоварване ще е до $55 dB(A)$, а на $20 m$ от източника на шум, максималните стойности ще са до $45 dB(A)$ и въздействието върху околната среда ще е незначително.

На разстояние $10 \div 15 m$, което е в границите на складовата база, нивата на шум ще спадат до граничните стойности за жилищни зони и територии и други чувствителни обекти подлежащи на усилената защита от шум (вж. точка IV.1.13). Най-близката жилищна сграда е разположена на разстояние повече от $170 m$ от новия източник на шум, а най-близката чувствителна обществена сграда подлежаща на усилената защита от шум (2 ЦДГ) е на повече от $360 m$ (вж. Фигура II.2-3). Нивата на шум до жилищната зона ще падне до под $20 dB(A)$, а в района на най-близката чувствителна обществена сграда - до под $12 dB(A)$. Максималните нива на шум в района на най-близките обекти подлежащи на защита от шум са $33 \div 35$ под съответните гранични стойности (вж. Таблица IV.1-1).

Дейността на новото оборудване няма да окаже негативно въздействие в близката жилищна зона и чувствителни обществени обекти подлежащи на усилената защита от шум.

2. Въздействие върху елементи от Националната екологична мрежа, включително на разположените в близост до обекта на инвестиционното предложение

Инвестиционното предложение не засяга територии на защитени зони по смисъла на *Закона за биологичното разнообразие* или защитени територии по смисъла на *Закона за защитените територии*.

3. Очакваните последици, произтичащи от уязвимостта на инвестиционното предложение от риск от големи аварии и/или бедствия

Реализацията на ИП не води до промяна в рисковия потенциал на предприятието. Съхранението на неопасни торове за сметка на опасни от своя страна не е възможно да увеличи риска от възникване на голяма авария.

4. Вид и естество на въздействието (пряко, непряко, вторично, кумулативно, краткотрайно, средно- и дълготрайно, постоянно и временно, положително и отрицателно)

Реализацията на ИП не е възможно да доведе до негативно въздействие върху компонентите и факторите на околната среда. Дейността на предприятието остава без промяна.

5. Степен и пространствен обхват на въздействието - географски район; засегнато население; населени места (наименование, вид - град, село, курортно селище, брой на населението, което е вероятно да бъде засегнато, и др.)

Съхраняването на неопасни торове за сметка на опасни на територията на складовата база не води до негативно въздействие върху дискомфорта или здравословното състояние на населението и работещите на площадката. Не се засягат жилищни или курортни зони.

Предприятието е съществуващо и няма да има промяна в земеползването или вида на ландшафта. От дейността не се образуват емисии във въздуха или водите, не се генерират отпадъци.

Реализацията на ИП няма пространствен обхват на въздействие, който да е различен от сегашната експлоатация на складовата база.

6. Вероятност, интензивност, комплексност на въздействието

С реализацията на инвестиционното предложение не се очаква отрицателно въздействие върху околната среда, човешкото здраве и качеството на живот на населението.

7. Очакваното настъпване, продължителността, честотата и обратимостта на въздействието

Инвестиционното предложение не засяга територии извън действащата площадка на Дружеството и следователно не се очаква отрицателно въздействие върху околната среда и нейните компоненти.

8. Комбинирането с въздействия на други съществуващи и/или одобрени инвестиционни предложения

Инвестиционното предложение е пряко свързано с дейността на складовата база за минерални торове на „Лат Найтроджен България“ ЕООД и няма отношение с други съществуващи и/или одобрени ИП.

9. Възможността за ефективно намаляване на въздействията

С ИП не се предвиждат промени в дейността на предприятието, които да окажат негативно въздействие върху околната среда и човешкото здраве.

Предприятието ще продължи да се експлоатира в съответствие с одобрения Доклад за безопасност и приложената Система за управление на мерките за безопасност за дейността.

10. Трансграничен характер на въздействието

ИП няма потенциал за значително въздействие върху околната среда и здравето на хората както на територията на площадката, така и върху територията на съседни имоти, съответно няма основания да се очаква въздействие върху околната среда и здравето на хората на територията на други държави.

11. Мерки, които е необходимо да се включат в инвестиционното предложение, свързани с избягване, предотвратяване, намаляване или компенсиране на предполагаемите значителни отрицателни въздействия върху околната среда и човешкото здраве

Съхранението на неопасни за сметка на опасни торове не е свързано с възникването на други опасности за околната среда или до необходимост за промяна в мерките за безопасност. Предприятието ще продължи да се експлоатира в съответствие с одобрения Доклад за безопасност и приложената Система за управление на мерките за безопасност за дейността.

За да се гарантира предотвратяване на евентуално замърсяване на площадковите дъждовни отпадъчни води ще се изготви инструкция с указания за незабавно почистване на площадката при наличие на разпилян тор в района на пакетиращата машина. Операторите трябва да бъдат индивидуално запознати и задължени да спазват инструкцията, чрез съответните им отговорности в длъжностните характеристики.

V. ОБЩЕСТВЕН ИНТЕРЕС КЪМ ИНВЕСТИЦИОННОТО ПРЕДЛОЖЕНИЕ

До момента не са постъпили становища с мнения, възражения и/или препоръки към осъществяването на ИП.