

СОЦИАЛНО – ИКОНОМИЧЕСКИ АНАЛИЗ НА ТЕРИТОРИЯТА НА МИРГ „ЛОМ - БРУСАРЦИ“

ПРОЕКТ ЗА ПОДГОТВИТЕЛНИ ДЕЙНОСТИ ПО ПРОЦЕДУРА № BG14MFPR001-3.001 „ИЗГРАЖДАНЕ НА КАПАЦИТЕТ И ПОДГОТВИТЕЛНИ ДЕЙСТВИЯ В ПОДКРЕПА НА РАЗРАБОТВАНЕТО И БЪДЕЩОТО ИЗПЪЛНЕНИЕ НА СТРАТЕГИИТЕ ЗА ВОДЕНО ОТ ОБЩНОСТИТЕ МЕСТНО РАЗВИТИЕ“, ПРОГРАМА ЗА МОРСКО ДЕЛО, РИБАРСТВО И АКВАКУЛТУРИ 2021-2027, ФИНАНСИРАНА ОТ ЕВРОПЕЙСКИЯ ФОНД ЗА МОРСКО ДЕЛО, РИБАРСТВО И АКВАКУЛТУРИ

Настоящият анализ е разработен на база на събрана и анализирана, актуална и достоверна информация, статистически данни, обобщения от реализирани вече проекти и други данни, очертаващи социално - икономическия профил на територията на общините Лом и Брусарци, устройството на територията, както и тенденциите за икономическото и социалното ѝ развитие

Актуалните данни са представени чрез: информация от НСИ; специализирани схеми, графики и таблици, представящи съществуващото състояние, др. документи, от материали, публикувани в интернет пространството.

СЪДЪРЖАНИЕ

СПИСЪК НА ИЗПОЛЗВАНИТЕ АБРЕВИАТУРИ

ВЪВЕДЕНИЕ

РАЗДЕЛ 1: ПРИРОДО - ГЕОГРАФСКА ХАРАКТЕРИСТИКА НА ТЕРИТОРИЯТА НА ЛОМ И БРУСАРЦИ

- 1. Географско положение*
- 2. Селищна структура*
- 3. Климатични характеристики*
- 4. Релеф*
- 5. Полезни изкопаеми*
- 6. Почвени ресурси*
- 7. Водни ресурси*
- 8. Горски ресурси*
- 9. Туристически ресурси*

Основни изводи, тенденции, перспективи и заплахи, произлизащи от анализа на природогеографската характеристика и туристическите ресурси на територията на Лом и Брусарци

РАЗДЕЛ 2: РАЗВИТИЕ НА ЧОВЕШКИТЕ РЕСУРСИ И ПАЗАРА НА ТРУДА

- 1. Общи тенденции*
- 2. Естествен и механичен прираст*
- 3. Полово-възрастова структура на населението*
- 4. Етническа структура на населението*
- 5. Образователна структура*
- 6. Прогноза за развитие на населението*
- 7. Пазар на труда*

Основни изводи, тенденции, перспективи и заплахи, произлизащи от анализа на човешките ресурси и пазара на труда на територията на МИРГ

РАЗДЕЛ 3: ИКОНОМИЧЕСКО РАЗВИТИЕ НА ТЕРИТОРИЯТА НА ЛОМ И БРУСАРЦИ

- 1. Обща характеристика*
 - 2.1. Развитие на промишлеността на територията на Лом и Брусарци*
 - 2.2. Развитие на селското стопанство на територията на Лом и Брусарци*
 - 2.3. Развитие на туризма на територията на Лом и Брусарци*
 - 2.4. Рибарство, аквакултури и свързан с тях туризъм*

РАЗДЕЛ 4: РАЗВИТИЕ НА СОЦИАЛНАТА СФЕРА НА ТЕРИТОРИЯТА НА ЛОМ И БРУСАРЦИ

- 1. Образование*

2. *Здравеопазване*
3. *Социални услуги*
4. *Култура*

Основни изводи, тенденции, перспективи и заплахи, произлизащи от анализа на социалната сфера на територията на Лом и Брусарци

РАЗДЕЛ 5: РАЗВИТИЕ НА ТЕХНИЧЕСКА ИНФРАСТРУКТУРА НА ТЕРИТОРИЯТА НА ЛОМ И БРУСАРЦИ

1. *Транспортна инфраструктура*
2. *Улична мрежа и транспортна достъпност*
3. *Железопътна инфраструктура*
7. *Газопреносна и газоснабдителна мрежа*
8. *Комуникационна инфраструктура*

Основни изводи, тенденции, перспективи и заплахи, произлизащи от анализа на техническата инфраструктура на територията на Лом – Брусарци

РАЗДЕЛ 6: ЕКОЛОГИЧНО СЪСТОЯНИЕ И РИСКОВЕ

1. *Качество на атмосферния въздух*
2. *Качество на водите*

SWOT АНАЛИЗ НА ТЕРИТОРИЯТА

РАЗДЕЛ 7: ОПИСАНИЕ НА КОМУНИКАЦИОННАТА СТРАТЕГИЯ, НА ПАРТНЬОРИТЕ И ЗАИНТЕРЕСОВАНИТЕ СТРАНИ И ФОРМИТЕ НА УЧАСТИЕ В ПОДГОТОВКАТА И ИЗПЪЛНЕНИЕТО НА ПИРО ПРИ СПАЗВАНЕ НА ПРИНЦИПИТЕ ЗА ПАРТНЬОРСТВО И ОСИГУРЯВАНЕ НА ИНФОРМАЦИЯ И ПУБЛИЧНОСТ

Списък на използваните абривиатури

<i>АМ</i>	<i>Автомагистрала</i>
<i>АПИ</i>	<i>Агенция "Пътна инфраструктура"</i>
<i>БВП</i>	<i>Брутен вътрешен продукт</i>
<i>БЛ</i>	<i>Безработно лице</i>
<i>ВЕЦ</i>	<i>Водоелектрическа централа</i>
<i>ВОМР</i>	<i>Водено от общностите местно развитие</i>
<i>ГКПП</i>	<i>Гранично-контролен пропускателен пункт</i>
<i>ДМА</i>	<i>Дълготрайни материални активи</i>
<i>ЕООД</i>	<i>Еднолично дружество с ограничена отговорност</i>
<i>ЕФСУ</i>	<i>Европейски фондове при споделено управление</i>
<i>ЗЗТ</i>	<i>Закон за защитените територии</i>

<i>ИАОС</i>	<i>Изпълнителната агенция по околна среда</i>
<i>ИСИС</i>	<i>Иновационна стратегия за интелигентна специализация</i>
<i>МБАЛ</i>	<i>Многопрофилна болница за активно лечение</i>
<i>МИРГ</i>	<i>Местна инициативна рибарска група</i>
<i>МОН</i>	<i>Министерство на образованието и науката</i>
<i>МОСВ</i>	<i>Министерство на околната среда и водите</i>
<i>МРРБ</i>	<i>Министерство на регионалното развитие и благоустройството</i>
<i>МСП</i>	<i>Малки и средни предприятия</i>
<i>НСИ</i>	<i>Национален статистически институт</i>
<i>НПО</i>	<i>Неправителствена организация</i>
<i>ООД</i>	<i>Дружество с ограничена отговорност</i>
<i>ОУ</i>	<i>Основно училище</i>
<i>ОУП</i>	<i>Общ устройствен план</i>
<i>ПИРО</i>	<i>План за интегрирано развитие</i>
<i>ПГ</i>	<i>Професионална гимназия</i>
<i>ПМДР</i>	<i>Програма за морско дело и рибарство</i>
<i>ПО</i>	<i>Програма „Образование“</i>
<i>ПОС</i>	<i>Програма „Околна среда“</i>
<i>ПСОВ</i>	<i>Пречиствателна станция за отпадни води</i>
<i>ПРЧР</i>	<i>Програма „Развитие на човешките ресурси“</i>
<i>РЗИ</i>	<i>Регионална здравна инспекция</i>
<i>РИОСВ</i>	<i>Регионална инспекция по околната среда и водите</i>
<i>СПРЗСР</i>	<i>Стратегически план за развитие на земеделието и селските райони</i>
<i>СК</i>	<i>Спортен клуб</i>
<i>СОУ</i>	<i>Средно общообразователно училище</i>
<i>ТБО</i>	<i>Твърди битови отпадъци</i>
<i>ТБТ</i>	<i>Териториално бюро по труда</i>
<i>ТСБ</i>	<i>Териториално статистическо бюро</i>
<i>ФПЧ</i>	<i>Фини прахови частици</i>
<i>ЦДГ</i>	<i>Целодневна детска градина</i>
<i>ЦПЛР</i>	<i>Център за подкрепа на личностното развитие</i>

Списък на таблиците

Таблица 1 Списък на основните язовири в двете общини

Таблица 2: Население на общините Лом и Брусарци

Таблица 3 Брой на населението община Лом

Таблица 4 Брой на населението община Брусарци

Таблица 5 Естествен и механичен прираст община Лом

Таблица 6 Механично движение на населението на община Лом в периода 2013—2020 г.

Таблица 7 Основни демографски показатели община Брусарци

Таблица 8 Полово разпределение на населението на Лом – Брусарци

Таблица 9 Разпределение на населението по възрастова структура за 2022 г.

Таблица 10 Население на 7 и повече навършени години по степен на завършено образование към 07.09.2021г. община Лом

Таблица 11 Икономическо развитие на област Монтана за периода 2015-2018 г.

Таблица 12 Брой нефинансови предприятия на територията на община Лом по години

Таблица 13 Печалба и загуба от нефинансовите предприятия в община Лом по години

Таблица № 14 Секторна характеристика на общинската икономика към 2018 г. по основни икономически показатели

Таблица 15 Динамика в основните икономически показатели в община Брусарци за периода 2014-2018 г.

Таблица 16 Информация за предприятия в сектор „Индустрия“ на територията на община Лом през 2020 година

Таблица 17 Справка за регистрирани земеделски стопани по реда на Наредба 3/1999 за създаване и поддържане на регистър на земеделските стопани община Брусарци

Таблица 18 Размер на засети площи с основни земеделски култури в община Брусарци за периода 2014-2019 г. в дека

Таблица 19 Справка за броя на животните в община Брусарци за периода 2014-2019 г.

Таблица 20 Промяна в броя на заведенията за предучилищно обучение.

Таблица 21 Учащи I-VIII клас, напуснали общообразователните и специални училища по учебни година /бр./

Таблица 22 Броят на лицата, получаващи социални помощи

Таблица 23 Събития в културния календар на община Лом

Таблица 24 Списък на спортните обекти – община Брусарци

Таблица 25 Заинтересовани страни

Списък на фигурите

Фигура 1 Естествен прираст община Лом

Фигура 2 Сравнение естествен прираст община Лом

Фигура 3 Грамотност на населението община Лом

Фигура 4. Икономическа активност на населението на 15 и повече навършени години към 07.09.2021 г. /брой/ община Лом

Фигура 5 Произведена продукция (в хил. лв.) на 1 зает в периода 2016-2018 г. община Брусарци

Фигура 6 Обем произведена продукция община Лом

ВЪВЕДЕНИЕ

Анализът на социално-икономическото развитие на територията на общините Лом и Брусарци е компонент от подготовката на Стратегия за водено от общностите местно развитие за следващия програмен период 2023-2027 г. Целта е да подпомогне определянето на основните проблеми, потребности и възможности за развитие на територията, за да насочи финансирането към тях.

Анализът представя социално-икономическото и демографското състояние на територията. След всеки основен раздел на анализа са направени обобщения и изводи. Обобщенията са на основата на икономически показатели, за които към момента има налична публична информация.

Цел на анализа и обхват

Основната цел е да се изготви детайлен социално-икономически анализ за нуждите на Стратегията за водено от общностите местно развитие на МИРГ „Лом - Брусарци“. Така формулираната основна цел е насочена към разкриване на икономическия и социален потенциал на територията на МИРГ, да открие възможностите за подобряване на икономическата активност и за намаляване на различията между градовете и селата. Откритите слабости и съответно постигнат напредък е отправна точка за посочване на приоритетите финансирани от СВОМР. Очертаните приоритети на основата на икономическия и социален анализ биха доразвили модела за развитие на територията и за намаляване на съществуващите баланси между общините и извеждане на вътрешните и между териториалните различия..

Специфичните цели на анализа:

- Да идентифицира и събере необходимата база данни и информация за общите показатели за контекста, за показатели характеризиращи икономическата дейност и активност на територията и показатели показващи социалното развитие и социалните услуги. Необходимо е да се събере информация за общите показатели за контекста, свързани с целите за социално-икономическо развитие на територията.
- Да изведе актуалните проблеми и тенденции в социално-икономическото и демографско развитие на населените места от територията на МИРГ.
- Да установи настъпилите промени в икономическото, социалното, демографското, инфраструктурното развитие на територията на МИРГ.

- Да анализира нуждите, проблемите и възможностите, тенденциите в развитието на населените места включени в територията на МИРГ.
- Да анализира степента на диверсификация на икономиката на територията на МИРГ. Ще се идентифицира икономическия профил на територията на МИРГ - включително водещи сектори, специфични характерни особености, икономически отрасли, структуроопределящи предприятия, инфраструктурни нужди за икономическо развитие.
- Да анализира и изведе силни и слаби страни, възможности и заплахи пред устойчивото и балансирано териториално развитие - ще се изготви SWOT анализ, за да подпомогне постигането на ефективност на разпределението на финансовите ресурси по програмата.
- Оценка на потребностите - тя ще бъде изведена от анализа на настоящото състояние и SWOT анализа. Целта е обосновка за извеждане на потребностите, подкрепена с най-важните количествени и качествени доказателства, набелязване на потребностите, отделно за всяка цел в обхвата на анализа, въз основа на данни от SWOT анализа, приоритизиране и категоризация на потребностите.

Териториалният обхват на Социално-икономическият анализ включва населените места на две общини - Лом и Брусарци обхващащи територията на МИРГ „Лом - Брусарци“.

Структура на анализа

Тематичният обхват на социално-икономическия анализ обхваща следните основни тематични направления:

- Демографско развитие и демографска инфраструктура;
- Икономическо развитие на територията на МИРГ, вкл. малки и средни предприятия, заетост и безработица, пазар на труда;
- Развитие на икономически сектори в територията на МИРГ;
- Икономическата активност на микро и МСП извършващи дейност на територията на МИРГ. Анализът трябва да е представен както общо за МСП, така и отделно за микро-предприятия на базата на налични данни от официални източници, с фокус върху техните специфични нужди и специфичен потенциал за развитие по отношение на секторна и друга специализация, специфични нужди от финансова помощ. Следва да се обърне специално внимание на рибарската общност по отношение на диверсификация към други дейности - специфичен потенциал и специфични нужди за развитие;
- Социално развитие - образование, здравеопазване, спорт, социални услуги, пазар на труда;
- Култура, културно-историческо историческо наследство, културно духовно развитие - читалища, библиотеки, музеи и др.;
- Градска среда и градско развитие - оценка на състоянието на публичната инфраструктура.
- Характеристика на транспортна инфраструктура и на мрежата в селските райони - оценка на състоянието, степен на рехабилитация на общинската пътна мрежа;
- Широколентова инфраструктура и свързаност;

- Иновации, иновативни предприятия;
- Оценка на състоянието на нововъзникващи сектори - био икономика и кръгова икономика;
- Териториално сближаване - Анализ на силните и слабите страни от прилагането на подхода Лидер и WOMP досега, и формиране на изводи за подобряване на прилагането и повишаване на ефективността и ефикасността на подхода WOMP;
- Управление - институционален и административен капацитет, активност на общините, изпълнение на проекти;

Източници на информация:

Основни източници на информация за разработване на Стратегията за WOMP са Националният статистически институт, Информационната система за управление и наблюдение на средствата от ЕС в България (ИСУН и ИСУН 2020) и Евростат.

Допълнителна информация използвана в анализа:

- Документи на Европейската комисия - проектни предложения за разработването на национални стратегически планове, за политиката за сближаване;
- ПМДР за периода 2007-2013 и 2014-2020 г. годишни доклади за изпълнение на текущата програма за морско дело и рибарство;
- Законови и подзаконови актове, свързани с програмирането на следващия програмен период;
- Данни от национални стратегически документи (Националната програма за развитие България 2020, Националната програма за развитие България 2030. Проект на Национална програма "Цифрова България 2025" Социално икономическия анализ за районите 2019 г., Стратегия за укрепване ролята на аграрния сектор в биоикономиката, Стратегията за Устойчиво развитие 2030 на ЕК и др.;
- Анализи на социално-икономическото развитие на двете общини;
- Иновационна стратегия за интелигентна специализация 2021-2027;
- Анализ на потребностите на национално ниво от социални услуги и интегрирани здравно-социални услуги на общинско и областно ниво, които се финансират изцяло или частично от държавния бюджет;
- Стратегия за развитие на социалните услуги в област Монтана 2016-2020;
- Анализи на потребностите от социални услуги на общинско и областно ниво, които се финансират изцяло или частично от държавния бюджет за общините Лом и Брусарци;
- Анализи на потребностите относно подкрепата за личностно развитие на децата и учениците на двете общини 2023 – 2025 г.;
- Обзор за пазара на труда на дирекция бюро по труда Лом за 2022 г.;
- Областна стратегия за интегриране на ромите /2021 – 2030/ на област Монтана;
- Стратегия за равенство, приобщаване и участие на ромите в област Монтана 2022 – 2030 г.;

1.3.Методологически подход на анализа

При разработване на социално-икономическия анализ са използвани традиционни методи за анализ и оценка. Документален анализ - анализ на съществуващи стратегически документи на национално и европейско ниво, доклади за ПМДР и на ЕК.

- Стандартни статистически методи - като дескриптивен анализ.
- Многофакторния анализ е приложен за да се открият факторите, които определят динамиката на икономическите и социалните показатели характеризиращи състоянието на територията на МИРГ.
- Сравнителен анализ на социално-икономическото развитие на територията на МИРГ за открояване на вътрешните и регионалните различия.
- Анализ на синтеза е използван за извеждане на проблемите и на потенциалите на развитие и за открояване на икономическите профили на територията на МИРГ.
- Съществен елемент от методологията е прилагането на интегриран, комплексен, статистически подход за анализ и оценка. За целите на анализа и елемент от комплексната методологията е системата на етапното изпълнение на социално икономически анализ.

РАЗДЕЛ 1: ПРИРОДО - ГЕОГРАФСКА ХАРАКТЕРИСТИКА НА ТЕРИТОРИЯТА НА ЛОМ - БРУСАРЦИ

1. Географско положение

И двете общини са разположени в Северозападна България и се включват към административния обхват на Северозападен район от ниво 2 /NUTS II/, административна област Монтана /NUTS III/ и отговарят на европейската класификация LAU 1.

Община Лом заема площ от 323,894 кв. км, като по този показател се нарежда на четвърто място сред 11-те общини от област Монтана. Територията на община Лом формира 8,9% от тази на областта, 1,7% от площта на Северозападен район от ниво 2 и 0,3% от територията на страната.

Общината се намира в северната част на област Монтана, на крайбрежието на р. Дунав. На север граничи с Р. Румъния, на изток-югоизток - с община Вълчедръм /област Монтана/, на юг - с общините Якимово, Медковец и Брусарци /област Монтана/. В западна посока община Лом граничи с общините Ружинци и Димово, разположени на територията на област Видин.

Община Брусарци е разположена в северозападната част на Област Монтана. С площта си от 194,434 км² заема 10-то място сред 11-те общини на областта, което съставлява 5,35% от територията на областта. Днешният релеф на землището на община Брусарци е равнинно-хълмист. Според ландшафтното райониране от 1978 г. землището на община Брусарци попада в Ломско - Осъмската подпровинция на Южно Дунавско-Балканската провинция, която от своя страна влиза в състава на Предпланинската зонална област на Дунавската равнина.

Разположението на гр. Лом на брега на р. Дунав, поставя територията на кръстопътя на два европейски транспортни коридора. Пристанище Лом е пресечна точка на коридор № 7 Рейн -

Майн - Дунав, осъществяващ транспортна връзка между Черно и Северно море и коридор № 4, свързващ Централна с Югоизточна Европа, чрез възможностите на пристанище Лом.

Стратегическото местоположение на двете общини, спрямо ключови европейски транспортни артерии и наличието на пристанище Лом, създават благоприятни възможности за икономическото развитие на общината на национално и международно ниво. Пристанище Лом е второто по големина дунавско пристанище в страната и осигурява най-късата директна сухоземна връзка със средиземноморското пристанище Солун /460 км/.

2. Селищна структура

Към териториалния обхват на община Лом се включват 10 населени места, от които 1 град - общинският център гр. Лом и 9 села. Добри дол, Долно Линево; Замфир (Дългошевица, Замфирово); Ковачица, Орсоя; Сливата; Сталийска махала; Станево (Лабец); и Трайково;

По данни от последното преброяване на населението, към 07.09.2021. в община Лом живеят 21 248 души, от които почти 80% /16 842 д./ - в гр. Лом и 20% /4 406 д./ - в селата. Броят на населението в общината формира 18% от населението на област Монтана.

Община Брусарци обхваща 10 населени места /села/ – Брусарци; Буковец; Василовци; Дондуково (Татар махала); Дъбова махала; Киселево ; Княжева махала (Ислям махала); Крива бара; Одоровци и Смирненски. По данни на Национален статистически институт от последното преброяване на населението, към 07.09.2021. в е 4096 души.

3. Климатични характеристики

Според климатичната класификация на България, територия на община Лом се характеризира с умерено-континентален климат. Основни фактори за неговото формиране са географското положение, особеностите на надморската височина и релефа, елементите на атмосферната циркулация, радиационните условия. Като част от територията на Западната Дунавска равнина, и двете общини изпитват влиянието на трансформирани въздушни маси с различен произход, като за това важно значение имат орографските бариери на Карпатите и Стара планина и широката отвореност на Дунавската равнина на изток и североизток към Източноевропейската равнина. За климата на Западната Дунавска равнина голямо значение имат идващите от северозапад влажни океански въздушни маси. През студеното полугодие важно климатообразуващо значение имат континенталните въздушни маси. С по-малка честота е влиянието на проникващи от юг тропични въздушни маси, главно през топлото полугодие.

Община Брусарци е разположена в климатичен пояс с умерено-континентален климат, отличаващ се със студена и сравнително продължителна зима, горещо лято и максимум на валежите през юни. Снежната покривка се задържа в порядъка на 40 - 70 дни в годината, а средната и дебелина е от 10 до 20 см. Средногодишната сума на валежите е 585 мм. Средногодишната температура на въздуха е 11,6оС с изразен минимум през януари (-2,1оС) и максимум през месец юли (23,4оС).

Продължителността на слънчево греене за територията е средно 2085 часа годишно с максимум през юли /323 часа/ и минимум през декември /58 часа/. За повечето станции в равнинната и хълмистата част на страната сумите варират от 2000 до 2250 часа.

Територията на района се характеризира с изключително богатство на слънчевото греене, което благоприятства развитието на земеделието и по-специално на по-топлолюбиви селскостопански култури, както и развитие на туризъм. Данните показват, че на територията и на двете общини може да се инсталират фотоволтаици на покривни конструкции с което да подобрят значително енергийната независимост на сградите и съоръженията.

4. Релеф

От природогеографски аспект, община Лом е разположена в Западната Дунавска равнина, на територията на Арчаро-Орсойската /на запад/ и Долноцибърската /на изток/ крайдунавски низини, както и в част от територията на две плоски вододелни плата, разположени между долините на реките Скомля и Лом, и Лом и Цибрица. По отношение на ландшафтното райониране на България, територията на общината е част от Придунавско-Добруджанската област. Северната граница на общината съвпада с държавната граница и следи талвега на река Дунав. Най-голяма надморска височина, територията на общината достига в западната част на вододелното плато, южно от село Добри дол - 194,3 м, а най-ниско е разположена територията на крайдунавските низини - Арчаро-Орсойска /36,8 кв. км/ и Долноцибърска /21,5 кв. км/ - ок. 28-29 м н.в.

Землището на община Брусарци е разположено в западната част на Дунавската хълмиста равнина, която е част от Долнодунавската низина, представляваща част от Мизийската плоча. Основните черти на съвременния релеф са се формирали през неогена (43,6 - 16 млн. г.) и кватернера (16 млн. г. - до днес), т. е. продължават да се формират и днес. Това е така нареченият неотектонски етап от развитието на нашите земи, за който са характерни проявите на бавни епейрогенни движения на земната кора, които обхващат големи райони. Днешният релеф на землището на община Брусарци е равнинно-хълмист. Според ландшафтното райониране от 1978 г. землището на община Брусарци попада в Ломско-Осъмската подпровинция на Южно Дунавско-Балканската провинция, която от своя страна влиза в състава на Предпланинската зонална област на Дунавската равнина.

Равнинният характер на релефа, естественото плодородие на почвата и възможностите за механизирани обработка са предпоставка за развитието на растениевъдство, главно в отглеждането на зърнено-хлебни, зърнено-фуражни и технически култури, лозя и овощни градини.

5. Полезни изкопаеми

Ломският въглищен басейн е единственото находище на лигнитни въглища в Северна България. Възрастта му е плиоценска, а запасите се оценяват на 220-240 млн. тона. Поради неблагоприятни хидрогеоложки условия не се експлоатират.

На територията на община Лом, както и на територията на община Брусарци няма други значими находища на полезни изкопаеми с големи запаси или потенциал. Територията разполага с достатъчни количества за местните нужди находища за добив на инертни материали - пясъци, чакъли. Находище на торф има северозападната част на община Лом, в района на селата Добри дол и Сливата.

На територията действат кариери за открит добив на строителни материали - варовик, пясък, глина, баластра. Като цяло количеството и качеството на полезните залежи не позволяват развитието на добивни производства със сериозно стопанско значение.

6. Почвени ресурси

Широкото разпространение на лъсовия скален субстрат и умерено- континенталните климатични условия са част от основните фактори за разпространението на черноземите на територията на община Лом. Най-обширни площи заемат карбонатните /calcic/ и обикновените /излужените, haplic/ черноземи /Chernozems, FAO/. По-голямата част от вододелните плата са заети от пясъчливо-глинестите карбонатни черноземи. Те имат до 40-60 cm мощен хумусен хоризонт. На повърхността съдържат специфични образувания - карбонатни мицели. Тяхното отлагане в дълбочина може да достигне 150 cm. В част от районите с активни свлачищни и ерозионни процеси този почвен тип е средно и силно ерозиран - по северния склон на вододелното плато между реките Лом и Цибрица, част от десния долинен склон на река Лом и др. Обикновените черноземи имат тежък пясъчливо-глинест механичен състав. Тяхно образуване е протекло при наличие на лесостепна растителност. Те са по-широко разпространени в Дунавската равнина, но на територията на община Лом заемат по-малка площ от карбонатните. Разпространени са най-вече на запад от долината на р. Лом по вододелното плато, както и близо до дунавския бряг, от двете страни на устието на реката. Имат по-добри агропроизводителни свойства от карбонатните заради тежкия си механичен състав и по-високата водозадържаща способност. Това са едни от най-плодородните почви в страната. В района на свлачището при селата Орсоя и Сливата те са ерозирани. В най-източните периферни части на общината, на територията на Долноцибърската низина са развити ливадни черноземи /gleyic Chernozems/, тежко до средно пясъчливо-глинести. Площите са малки. В Арчаро-Орсойската низина преобладават заблатените ливадни черноземовидни почви с тежък пясъчливо-глинест до леко глинест механичен състав. Тези два типа ливадни почви са разпространени във високите части на заливната и първата надзаливна тераса на река Дунав в крайбрежните низини. Те имат добре развит хумусен хоризонт до 60-70 cm и дълбок почвен профил до 90-100 cm. Това са богати на органично вещество почви. Известни са с високото си плодородие. Подходящи са за повечето земеделски култури. Върху заливните тераси на река Лом са развити алувиално-ливадни почви /eutric Fluvisols, FAO/. Имат пясъчлив и пясъчливо-глинест механичен състав. Притежават хумусен хоризонт с мощност от 10 до 40 cm. По-голяма част от

тези почви се отличават с високо плодородие. Подходящи са главно за зеленчукопроизводство, но също и за фуражни, технически и овощни култури.

Община Лом притежава почвено разнообразие с високо до много високо природно плодородие. Благодарение на това територията има дългогодишни традиции в активно развитие на земеделието. Важен проблем е опазването на плодородието на почвата от процесите на водна и ветрова ерозия, които в отделни територии са свързани с активните свлачищни процеси и липсата на горска растителност.

Според „Почвено-географско райониране на България“ землището на община Брусарци спада към Кулско-Брусарски почвено-географски район на Западната крайдунавска провинция. В Брусарското землище се срещат следните видове почви: оподзолени черноземи; тъмносиви горски; сиви горски почви; алувиално-ливадни; пясъци и чакъли; оврази и дерета със силно и напълно ерозирани почви.

Почвената покривка е представена предимно от излужени черноземи и алувиално-ливадни почви, които са формирани главно върху плиоценски и кватернерни отложения. На отделни места се срещат малки площи тъмносиви, сиви горски и алувиално-ливадни почви.

Равнинният характер на релефа, естественото плодородие на почвата и възможностите за механизирана обработка са предпоставка за развитието на растениевъдство, главно в отглеждането на зърнено-хлебни, зърнено-фуражни и технически култури, лозя и овощни градини.

Общото състояние на почвите в общината е добро. Наблюдава се частична ерозия в близост до реките и водосборите на околните хълмове при проливни дъждове.

7. Водни ресурси

В хидрогеоложко отношение община Лом попада на територията на Севернобългарския артезиански басейн и неговия Ломски под-район. Ломската депресия е обширна негативна структура с продължително геосторическо развитие. От хидрогеоложка гледна точка важно значение имат запълващите я неогенски и кватернерни водоносни отложения. Напорните пресни води се съдържат в два пясъчни пласта на плиоцена /меот и понт/. Над тези пластовете се разполагат грунтовите води. Крайдунавските низини са част от територията на страната с най-големи запаси на ненапорни води. Режимът и балансът на подземните води се определя от нивото на р. Дунав и от работата на отводнителната система. Добри запаси на грунтови води има в речните тераси на реките Лом и Цибрица. Те подхранват с водите си понтския и брусарския водоносен хоризонт. Химичният състав на подземните води е хидрокарбонатно-калциев или хидрокарбонатно-магнезиев. Част от грунтовите води в крайдунавските низини са замърсени с повече нитрати, фосфати, пестициди и др. химични съединения, свързани с активното използване на площите за земеделие. Значението на тези води е важно от гледна точка на използването им за водоснабдяване в бита и промишлеността. Община Лом разчита много за своето водоснабдяване на подземните води от структурата на Ломската депресия, което изисква да има постоянен и строг контрол на водоизточниците.

Основна речна артерия в общината е река Лом /92,5 км/, която извира под вр. Миджур в Чипровска планина. Тя е от средно големите по дължина и площ на водосбора реки в страната. На територията на общината попадат нейното долно течение и устие /общо около 17 км дължина/. Тук реката не получава притоци. Периодът на пълноводие на река Лом при с. Трайково е от февруари до юни, а на маловодие от юли до октомври, с преходна фаза от ноември до януари. Повърхностното подхранване на реката е дъждовно-снежно, което е характерно за около две трети от територията на страната.

Проблем във връзка със стопанската дейност са речните прииждания /състояние на високи води за няколко дни/. За реките от територията на Западната Дунавска равнина средната честота на тези случаи е различна и се проявява през всички месеци на годината. Най-много такива състояния се регистрират през периода на пълноводие.

Разположението на гр. Лом на дунавския бряг определя и риска от прииждания и наводнения от река Дунав. Високите води по река Дунав в българския участък имат най-голяма честота през периода на снеготопене и увеличаване на валежите през пролетния сезон. Най-високи са водните количества през април и на второ място през май. Това са и месеците с най-висока честота на проява и риск от наводнения. За защита на гр. Лом от наводнение и укрепване на свлачищната крайречна градска зона през декември 2008 г. започва изграждането на 800-метрова кейова стена, която към момента не е завършена. Проблемът с преодоляването на дунавските наводнения е от изключителна важност за общината и нейния общински център. Той създава риск за здравето и живота на населението, унищожаване на важни инфраструктурни обекти и като цяло парализиране на нейните основни функции.

През територията на община Брусарци преминават реките Лом и Неченска бара. Река Неченска бара извира от северните склонове на Широка планина в Предбалкана, на 476 м н.в. под името Гюргичка бара. До язовир „Гюргич“ тече на север в дълбока и залесена долина. От село Гюргич (община Ружинци) продължава в североизточна посока и преди шосето Монтана-Видин в нея отдясно се влива р. Карачица и се образува същинската река Нечинска бара. Влива се отдясно в река Лом на 77 м н.в. в близост до село Дондуково. Дължината и е 30 км. Площта на водосборният басейн на река Нечинска бара е 222 км², което представлява 17,9% от водосборния басейн на река Лом.

Водните площи на територията на общината са 3 030 дка, разпределени по следния начин:

- реки - 914 дка;
- язовири, водоеми и канали - 1 592 дка;
- блата и мочурища - 214 дка;
- рибарници - 310 дка.

Таблица 1 Списък на основните язовири в двете общини:

Списък на язовирите в община Брусарци			
Наименование	Населено място	Собственик	Оператор
яз. Липена	Василовци	Община Брусарци	"ТДП Контрол" ЕООД
яз. Киселево	Киселево	Община Брусарци	"ТДП Контрол" ЕООД
яз. Смирненски	Смирненски	"Напоителни системи" ЕАД - клон Мизия	"Напоителни системи" ЕАД - клон Мизия
Списък на язовирите в община Лом			
яз. Ковачица	Ковачица	"Напоителни системи" ЕАД - клон Мизия	"Напоителни системи" ЕАД - клон Мизия

8. Горски ресурси

Ландшафтите на крайдунавските низини се отличават с висока степен на антропогенизация. Това е довело до коренна промяна на растителността. Естествената ксерофитна лесостепна растителност е запазена на малки площи. Основни представителни са някои от разновидностите на дъба. Церът /*Quercus cerris*/, косматият дъб /*Quercus pubescens*/, а на места и виргилиевият дъб /*Quercus virgiliana*/ образуват смесени съобщества по стръмните десни долинни склонове, като на места има подлес от смрадлика /*Cotinus coggygria*/ . Срещат се и отделни представители на сребролистната липа /*Tilia tomentosa*/, горуна /*Quercus daleshampii*/ и полския клен /*Acer campestre*/ . На много ограничени пространства има съчетание на цер и мъждрян /*Fraxinus ornus*/ . Непосредствено до брега на река Дунав са запазени смесени гори от мъждрян, сребролистна липа и полски бряст /*Ulmus minor*/, някъде и в съчетание с полски клен. На самия дунавски бряг и по островите в реката са разпространени черна елша /*Alnus glutinosa*/, бяла върба /*Salix alba*/, черна /*Populus nigra*/ и бяла /*Populus alba*/ топола. В заблатените територии на низините има хигрофитна и хидрофитна растителност от формациите на камъша, тръстиката и папура. Около осушените блата и езера има халофитна растителност. По вододелните плата, извън обработваемите площи, са разпространени възникнали вторично ксерофитни съобщества на белизмата, луковичната ливадина и садината. В пасищните райони доминират пасищният райграс и троскотът.

Вековната коренна промяна на растителността от територията на община Лом е довела последователно до промяна в облика на ландшафтите, в съотношението между топлината и влагата, до ускоряване на ерозионните и свлачищните процеси, промяна в структурата и състава на почвената покривка и др. За укрепване на дунавския бряг се извършват залесителни мероприятия, най-често с тополови насаждения. Основен проблем е незаконната сеч, особено в крайдунавските низини и по поречието на река Лом, който води до още по-силното намаляване на естествените първични, вторични

или изкуствените степни, горски и крайречни формации, както и нерегламентирано увеличаване на площите с обработваеми земи в териториите на защитени природни зони.

По отношение на общия характер на растителността, територията на община Брусарци попада във флористичния район на Дунавската равнина. Биогеографското райониране на страната поставя територията на община Брусарци в Дунавския биогеографски район. В исторически план обаче, стопанската дейност на човека е редуцирала силно естествената растителна покривка в района и днес естествената дървесно-храстова растителност се е запазила само в част от горските територии и неусвоените за земеделие участъци - основно по долината на р. Лом, Неченска бара и техните притоци. По тесните долинни речни склонове са се запазили малки дървесно-храстови формации от сребролистна липа (*Tilia tomentosa*), обикновен габър (*Carpinus betulus*) и цер (*Quercus cerris*), с подлес основно от смрадлика (*Cotinus coggygria*). На силно овлажнените крайречни терени се развиват и върби (*Salix* spp.), тополи (*Populus* spp.), елши (*Alnus* spp.) и др. водолюбиви растителни видове. Разнообразие във визията на ландшафта, различна от преобладаващото участие на отглежданите земеделски култури в крайречните участъци, дават и обрастванията с хигрофитна и хидрофитна растителност.

За района на община Брусарци са характерни голям брой лечебни растения - треви, храсти и дървесни видове. Това е предпоставка за развитие на билкарството като поминък за част от населението, като контрол върху брането на основа квотите, дадени от РИОСВ - Монтана, се извършва от общината. Чрез определяне на разрешените количества и даване указания за начина на бране и съхраняване на билките, общината цели опазване на находищата от билки. Основно се събират дивисил, еньовче, комунига, къпина, липов цвят, кукуряк, мащерка, синап, бял равнец, татул, трънка, шипка и др.

Площта на горските територии на община Брусарци е 2 288,1 ха, или 11,8 % от общата територия. Горските територии изпълняват функции по отношение на: поддържане на биологичното разнообразие на горските екосистеми; производство на дървесни и недървесни горски продукти; защита на почвите, водните ресурси и чистотата на въздуха; осигуряване на социални, образователни, научни, ландшафтни и рекреационни ползи; защита на природното и културното наследство; регулиране на климата.

Територията на двете общини се включват към държавно горско стопанство (ДГС) Лом. Релефът на горските територии е равнинно-хълмист. На територията на община Брусарци се намира най-високата точка на горското стопанство - югозападно от с. Одоровци (250 м н.в.) на границата с ДГС „Белоградчик“.

Равнинният характер и малките наклони на водните течения не предполагат развитие на ерозионни процеси. Санитарното състояние на горите в района на стопанството е сравнително добро.

9. Туристически ресурси

9.1. Природни ресурси

Силната антропогенизация в района на община Лом и уникалността на някои ландшафти и видове, силно застрашени от намаляване на ареала /популацията/ или от изчезване, са довели до обявяването на 7 защитени зони от европейската екологична мрежа НАТУРА 2000 . Пет от тях са обявени по Директивата 92/43/ЕЕС за опазване на природните местообитания и на дивата флора и фауна: „Моминбродско блато”, „Орсоя”, „Река Лом”. „Цибър“ и „Долно Линево”. По Директивата за птиците 79/409/ЕЕС, която препокрива зона по Директивата за местообитанията, е обявена защитена зона „Рибарници Орсоя”.

а. Защитени територии

Защитени зони, засягащи територията на община Лом:

1. *Долно Линево* Категория: ЗЗ по директивата за местообитанията Местоположение:

Област: Монтана, Община: Лом, Населено място: с. Долно Линево

Регионална инспекция по околната среда и водите (РИОСВ): Монтана

2. *Моминбродско блато* Категория: ЗЗ по директивата за местообитанията Местоположение:

Област: Монтана, Община: Лом, Населено място: гр. Лом, с. Замфир

Регионална инспекция по околната среда и водите (РИОСВ): Монтана

3. *Орсоя* Категория: ЗЗ по директивата за местообитанията

Местоположение:

Област: Видин, Община: Димово, Населено място: с. Арчар

Област: Монтана, Община: Лом, Населено място: гр. Лом, с. Добри дол, с. Орсоя, с.Сливата

Регионална инспекция по околната среда и водите (РИОСВ): Монтана

4. *Река Лом* Категория: ЗЗ по директивата за местообитанията

Местоположение:

Област: Видин, Община: Ружинци, Населено място: с. Бело поле, с. Динково, с.

Дражинци, Дреновец, с. Ружинци, с. Тополовец

Област: Монтана, Община: Брусарци, Населено място: с. Василовци, с. Дондуково, с.

Дъбова махала, с. Княжева махала, с. Крива бара

Област: Монтана, Община: Лом, Населено място: гр. Лом, с. Замфир, с. Сталийска махала, с. Трайково

Област: Монтана, Община: Медковец, Населено място: с. Аспарухово

Регионална инспекция по околната среда и водите (РИОСВ): Монтана

5. *Рибарници Орсоя* Категория: ЗЗ по директивата за птиците Местоположение:

Област: Монтана, Община: Лом, Населено място: гр. Лом

Регионална инспекция по околната среда и водите (РИОСВ): Монтана

6. *Цибър* Категория: ЗЗ по директивата за местообитанията

Местоположение:

Област: Монтана, Община: Вълчедръм, Населено място: с. Горни Цибър, с. Долни Цибър, с. Златия

Област: Монтана, Община: Лом, Населено място: с. Станево

Регионална инспекция по околната среда и водите (РИОСВ): 1. Враца
Монтана

7. Цибърско блато Категория: ЗЗ по директивата за птиците Местоположение:

Област: Монтана, Община: Вълчедръм, Населено място: с. Долни Цибър

Област: Монтана, Община: Лом, Населено място: с. Станево

Регионална инспекция по околната среда и водите (РИОСВ): Монтана

Защитени територии засягащи община Лом:

1. *РЕКА ЛОМ* Категория: Защитена местност

Местоположение:

Област: Видин, Община: Димово, Населено място: с. Янъвец

Област: Видин, Община: Ружинци, Населено място: с. Бело поле, с. Динково, с.

Дражинци, с. Дреновец, с. Плешивец, с. Ружинци, с. Тополовец

Област: Монтана, Община: Брусарци, Населено място: с. Василевци, с. Дондуково, с.

Дъбова махала, с. Княжева махала, с. Крива бара

Област: Монтана, Община: Лом, Населено място: с. Сталийска махала, с.

Трайково

Област: Монтана, Община: Медковец, Населено място: с. Аспарухово

Регионална инспекция по околната среда и водите (РИОСВ): Монтана

2. *РИБАРНИЦИ ОРСОЯ* Категория: Защитена местност

Местоположение: Област: Монтана, Община: Лом, Населено място: с. Орсоя

Регионална инспекция по околната среда и водите (РИОСВ): Монтана

Съхраняването и поддържането на защитените зони и защитените територии в обхвата на общината, се свързва с необходимостта от повишено внимание за тяхното интегриране в стопанската организация на територията. Биологичното разнообразие е фактор за развитието на природен (екотуризм) и някои специализирани алтернативни форми на туризъм, които не застрашават режима на защита на съответните територии.

9.2. Антропогенни ресурси

Към антропогенните ресурси се отнасят всички прояви на материалната и духовна култура на населението в България. Атрактивността им не се влияе от климатичните условия, което дава възможност за целогодишната им експлоатация. Антропогенни туристически ресурси са архитектурните паметници, археологическите находки, религиозни обекти /черкви, манастири, джамии, медресета и др./, музейни експозиции, културни институции /театри, оперети, опери, хорове,

балет, състави/, индустриални обекти /АЕЦ, ВЕЦ, язовири и др./, спортни обекти /стадиони, мототрасета, хиподруми, колодруми и др./, циркови представления, концерти, кинопрожекции и др.

а. Антропогенни туристически ресурси

Културният живот и история на територията на община Лом са представени в Историческия музей в гр. Лом, читалищата и богатия културен календар. В град Лом се намира едно първите читалища в страната – НЧ „Постоянство - 1856“. Неговата история започва в далечната 1848 г. в една от класните стаи на Ломското училище. От него води началото си и Ломската читалища библиотека. В читалището се заражда и първият български театър през есента на 1856 г. с представлението „Многострадална Геновева“. Вече над 160 години читалището е средище на културни дейности и пазител на местната памет. На територията на МИГ се провеждат редица фестивали с наднационално и регионално значение в областта на театралното изкуство, фолклорните танци и литературата. Налични са и няколко обекта, които са обявени за паметници на културата, по-значими от които са църквата „Св. Никола Стари“ /нар. Борунската църква/, сградата на Историческия музей, катедрален храм „Успение Богородично“. Основните поддръжници на културния живот в МИГ са селата. Сградният им фонд се характеризира с лоша конструктивна цялост, необходимост от ремонти, саниране за подобряване на енергийната ефективност и оборудване на помещенията с подходящи съоръжения. Читалищата изпитват и необходимост от допълнителни източници на финансиране за осъществяване на основните им дейности по поддържане и опазване на местната идентичност, организирането и провеждането на фолклорни мероприятия, обогатяването на библиотечния им фонд. Историческите паметници на културата се нуждаят от провеждане на консервационно-укрепващи мерки. До част от обектите на културата е необходимо изграждането на достъп за лица с намалени опорно-двигателни функции и детски колички. На територията на МИГ се наблюдават и недвижими обекти на културното наследство, които имат място и национално значение, но те не са достатъчно проучени, за да се установи пълният им потенциал – исторически, архитектурен, туристически и т.н. Затова е необходима подкрепа на дейности, които са свързани с проучване на тези паметници, както и проследяване и изявяване на исторически събития, случили се на територията на Лом, за да могат да бъдат пълноценно използвани, чрез създаване на туристически продукти и маршрути.

На територията на община Брусарци има седем читалища с добра материална база. Към читалището в гр. Брусарци функционира самодеен танцов състав, а във Василовци - самодеен театрален колектив и женска вокална група. Колективите са лауреати на редица национални конкурси за художествена самодейност. В село Василовци има историко - етнографски музей.

Библиотеките в населените места са с общо взето добре запазен библиотечно книжен фонд. В гр. Брусарци има манастир в полуразрушено състояние. В общината има седем църкви , две от които в добро материално и архитектурно състояние/ Брусарци и Василовци/. Останалите са в не добро състояние. Архитектурните паметници са представени предимно от оброчни места, художествени

фрезови изработки и др. Археологически местонахождения има почти във всяко населено място, но не се контролират и са обект на иманярски набези.

Като цяло територията е богата на материални паметници на културата и се характеризира с изключително активен културен живот и събития, което е предпоставка за развитието на познавателен и фестивален туризъм.

Основни изводи, тенденции, перспективи и заплахи, произлизащи от анализа на природогеографската характеристика и туристическите ресурси на територията на общините Лом и Брусарци

Община Лом

Географското разположение на територията създава отлични предпоставки за разгръщането на активна стопанска дейност и развитие на ефективно сътрудничество на всички нива в областта и района. Основно значение в тази насока има разработването и прилагането на обоснована и ресурсно осигурена инфраструктурна, главно транспортна и икономическа политика, ориентирана към транспорта, индустрията, земеделието, животновъдството, алтернативния туризъм, насърчаване използването на ВЕИ.

Територията се отличава с много благоприятно транспортно географско положение, което се подкрепя от основните направления жп линиите София-Лом и София-Видин, изградени добри връзки с близко преминаващия транспортен коридор по пътя Е79, така и от субпаралелните пътища София - Велико Търново - Шумен - Варна и София - Плевен - Русе. Основен транспортен център е град Лом. Важно значение имат вътрешнообластните комуникации и особено връзката с гр. Монтана и Видин за въвличането на малките селища в западната и южна част на територията в по-активен стопански живот.

Релефът на територията е предимно низинен. Доминират земите с надморска височина до 100 м. Общият наклон на топографската повърхнина е към долината на река Лом. Низинният релеф е отлична предпоставка за обработването на земите, изграждането и поддържането на инфраструктура, благоустрояването на населените места. Хълмистите терени на юг и изток създават добри условия за отглеждането на лозя, овощия, пасища.

Ломската депресия се отличава с повишена съвременна сеизмична активност. Това крие определени рискове за населението и стопанството на общината и следва да бъде предмет на целенасочено планиране за защита от бедствия, аварии и катастрофи.

Литоложката основа благоприятства за формирането на богатото почвено разнообразие на района и обилието на подземни водни ресурси. Запасите на полезни изкопаеми са незначителни и няма да оказват съществено влияние върху социално- икономическото развитие на общината в бъдеще.

Климатичните режими по територията благоприятстват комфорта на населението. Като неблагоприятни могат да бъдат посочени недостатъчните валежи и високият брой на дните с мъгли. Рисковите фактори се свързват с възникването на условия за проява на екстремни обилни извалявания,

чиито последици имат силно негативен ефект - наводнения, ерозия, деструкция. Условието предполага още проява на летни засушавания, възможност за възникването на полски пожари, дефицит на атмосферна и почвена влажност.

В агроклиматично отношение територията се определя като умерено гореща и с висок риск от засушаване. При използване на поливни мероприятия тя има висок потенциал за развитие на всички интензивни подотрасли на растениевъдството.

Добрите показатели за продължителност на слънчевото греене дават основание да се твърди, че в района съществува много висок потенциал за използването на слънчевата енергия в качеството ѝ на възобновяем енергиен източник. Възможност съществува и по отношение на добива на култури /рапица, соя, слънчоглед и др./ за производство на биогорива, както и ветрова енергия.

Районът се характеризира с добра отточност и средно изпарение, което обуславя умерен риск от засушаване. Голям процент от речните води се формират за сметка на подземните води, което изисква тяхното опазване. Районът е рисков по отношение на наводненията и съпровождащите ги нарушения на речните корита и промени в заливната тераса. На това основание важно значение за стопанската практика имат хидротехническите корекции и изграждането на защитни диги.

Поддържането на водните ресурси изисква специално внимание по отношение на: поддържането на естествената горска растителност, както и на растителността в речно-заливните тераси; почистването на речните корита от плаващи наноси и укрепване на речните брегове, където това е необходимо; съгласуване на изгражданата транспортна и друга инфраструктура с характеристиките на релефа и наличния потенциал за провокиране на ерозионни процеси.

Районът се отличава със значителни почвени ресурси, създаващи предпоставки за организация на широкоспектърно земеделие. Опазването на почвите е съвременна необходимост и тя се свързва с възможни проблеми, породени от естествени фактори като ерозионни процеси /особено в землищата на селата Орсоя, Добри дол и Сливата/, преовлажняване, деструкция в условията на наводнения. На това основание почвената покривка е уязвима на антропогенно натоварване, предимно в посока замърсяване от употребата на торове в земеделието, засоляване /при напояване/, деструкция на почвения профил.

Естествената растителност има функциите на основен фактор за формирането на водните и почвените ресурси в общината, за предотвратяване на наводненията и смекчаване на негативните ефекти от засушаванията. На това основание е необходимо тяхното поддържане и опазване в близки до естествените им характеристики, както и ограничаване на антропогенизацията в горски условия за недопускане на процеси на фрагментация и деструкция. Също така защитените зони на територията на общината са отлична предпоставка за развитие на алтернативен научно-познавателен туризъм и провеждането на научни изследвания.

Община Брусарци

- В количествено отношение община Брусарци е от категорията на малките по площ и много малките

по население общини;

- Географското местоположение и силно ограничения демографски потенциал в количествено и качествено отношение налагат необходимостта от търсене на възможности за развитие в контекста на един по-широк регионален план;
- Територията на общината е в зоната с високи сумарни стойности на слънчевото греене. Подходяща е за използване на соларна енергия;
- Равнинният характер на релефа, естественото плодородие на почвата и възможностите за механизирана обработка са предпоставка за развитието на растениевъдство, главно в отглеждането на зърнено-хлебни, зърнено-фуражни и технически култури, лозя и овощни градини;
- Наличието на пасбища създава условия за развитие на животновъдство;
- Рекреационните ресурси (природни и антропогенни), които се свързват почти винаги с горските територии и са предпоставка за развитието на туризма, в община Брусарци са скромни.

Местоположението на общината в Дунавската равнина благоприятства развитието на селското стопанство и в по-малка степен на туризма, който би могъл да има предимно местно значение. Има известни възможности за развитие на ваканционен, еко, селски, ловен и винен туризъм.

РАЗДЕЛ 2: РАЗВИТИЕ НА ЧОВЕШКИТЕ РЕСУРСИ И ПАЗАРА НА ТРУДА

1. Общи тенденции

Наблюдаваните демографски процеси са отражение на социално-икономическата ситуация. За разликата от обаче от социално-икономическите тенденции и стойности на показатели, които чрез конкретни интервенции, инвестиции и мерки могат значително да се подобрят за период от 3-5 години, то дори активни мерки спрямо демографските процеси дава начален резултат, не по-рано от 5-7 години. Съвременната геодемографска ситуация в община Лом е резултат от типичната тежка регионална икономическа депресия през 90-те години на 20 век, както и бавното възстановяване през началото на 21 век. Тази регионална икономическа депресия оформи Северозападен район от ниво 2 като депресивен в национален мащаб, а поради загубата на икономически функции, градските центрове в него загубиха своя центърообразуващ потенциал и респективно, привлекателност за живот, кариера и отдих. Това са факторите, които са в основата на емиграцията към други центрове в страната или чужбина.

По данни от последното преброяване на населението, към 31.12.2021 г. в община Лом живеят 22 916 д., в т.ч. 10 994 д. /48,0%/ мъже и 11 922 д. /52,0%/ жени. Населението на общината формира 18,8% от жителите на област Монтана, 3,3% от населението на Северозападен район от ниво 2 и 0,3% от това на национално ниво.

В периода между последните две преброявания на населението през 2011 г. и 2021 г., жителите на община Лом намаляват с 5 223 д., равняващи се на спад от близо 18,6% /от 28 139 д. към 01.02.2011 г.,

на 22 916 д. към 31.12.2021 г./ . Посочената относителна стойност в динамиката на населението отрежда на общината съотнасяща се позиция спрямо тази за България /-7,1%/, за Северозападен район от ниво 2 /-16,0%/ и за област Монтана /-17,5%/.

Данните от текущата демографска статистика показват, че в община Брусарци към 2019 г. населението е 4 200 д., което е с 8,9% по-малко от броя на населението през 2015 г. - 4 608 д. Процесът на намаляване на броя на населението е устойчив и ясно проследим в данните и от последните преброявания.

Във всички населени места числеността на населението бележи спад. Процесът на обезлюдяване, характерен и за страната като цяло, засяга община Брусарци със същите темпове, които са характерни за преобладаващата част от селските общини в страната. Процесите на обезлюдяване на общината продължават и през последните 5 години (2015 -2019 г.). Средногодишният прираст като абсолютен брой е -102 души, а като средногодишен темп е -2,3%. Този темп е по-висок от средния за област Монтана - (-1,5%) и от средния за страната от -0,7% за същия изследван период.

Таблица 2: Население на общините Лом и Брусарци

Населени места	Брой жители 2021 г.
Общо територия МИРГ	24961
Общо община Лом	21248
Добри дол	243
Долно Линево	202
Замфир (Дългошевица, Замфирово)	796
Ковачица	975
Лом	16842
Орсоя	33
Сливата	134
Сталийска махала	1099
Станево (Лабец)	236
Трайково	688
Общо община Брусарци	3713
Брусарци	914
Буковец	93
Василовци	1103
Дондуково (Татар махала)	318
Дъбова махала	87
Киселево	129
Княжева махала (Ислям махала)	127
Крива бара	942

Източник: НСИ

В периода 01.02.2011 г. - 31.12.2021 г., броят на населението намалява на територията на всички 9 населени места в община Лом, освен в гр. Лом, който отчита спад с /17,4%/.

Най-тревожни относителни стойности /%/, характеризиращи динамиката на населението в периода, се отчитат за селата с. Орсоя /-52,2%/, с. Станево /-38,9%/, с. Добри дол /-30,6%/, с. Сливата /-30,6%/, с. Долно Линево /-30,0%/. С най-неблагоприятни абсолютни стойности (бр.) се отличава общинският център - гр. Лом /-3 914/, с. Трайков /-246 д./, следван от селата Сталийска махала /-229 д./, Замфир /-219 д./, Ковачица /-182 д./ и Станево /-132 д./.

Таблица 3 Брой на населението община Лом

Населено място	Брой на населението		Прираст /%/	Ръст /бр./
	към 01.02.2011 г.	към 31.12.2021 г.	2011-2021 г.	2011-2021 г.
Община Лом				
с. Добри дол	333	231	-30,60%	-102
с. Долно Линево	254	178	-30,00%	-76
с. Замфир	1 006	787	-21,80%	-219
с. Ковачица	1 173	991	-15,30%	-182
гр. Лом	22 507	18 593	-17,40%	-3 914
с. Орсоя	115	55	-52,20%	-60
с. Сливата	206	143	-30,60%	-63
с. Сталийска махала	1 325	1 096	-17,30%	-229

Източник: НСИ

Във всички населени места на община Брусарци числеността на населението бележи спад. Процесът на обезлюдяване, характерен и за страната като цяло, засяга община Брусарци със същите темпове, които са характерни за преобладаващата част от селските общини в страната. Процесите на обезлюдяване на общината продължават и през последните 5 години (2015 -2019 г.). Средногодишният прираст като абсолютен брой е -102 души, а като средногодишен темп е -2,3%. Този темп е по-висок от средния за област Монтана - (-1,5%) и от средния за страната от -0,7% за същия изследван период.

Таблица 4 Брой на населението община Брусарци

Населени места	2015 г.	2016 г.	2017 г.	2018 г.	2019 г.	Ръст 19/15
Община Брусарци	4 176	4 101	3 975	3 841	3 869	-8,9%
гр. Брусарци	1 025	1 012	978	941	913	-10,9%
с. Буковец	173	164	155	139	135	-22,0%
с. Василковци	1 203	1 173	1 149	1 133	1 105	-8,1%
с. Дондуково	364	372	354	341	330	-9,3%
с. Дъбова махала	101	101	111	108	100	-1,0%
с. Киселево	177	166	157	144	143	-19,2%
с. Княжева махала	152	147	139	132	132	-13,2%
с. Крива бара	982	973	997	974	962	-2,0%
с. Одоровци	13	13	11	11	11	-15,4%
с. Смирненски	418	410	399	388	369	-11,7%

От тази гледна точка, можем да определим демографските перспективи пред територията като по-скоро негативни. Вече е налице навлизане в най-активна детеродна възраст на поколението, родено през годините с най-лоши демографски показатели в България 1997-2000 г., т. е. тепърва предстои допълнително редуциране на населението, което участва в детеродния контингент. Този процес ще протича успоредно с ускорено застаряване на населението, все по-сериозен дефицит на работна сила, продължаваща емиграция и допълнителни социални разходи за община Лом.

Всички тези особености и проблеми в демографското развитие са ключов индикатор при определянето на основните цели и приоритети при провеждането на политики за развитие на територията в периода 2021 - 2027 г.

2. Естествен и механичен прираст

Естественят прираст на населението /разликата между броя на живородените и броя на умиращите/ в община Лом се отличава с отрицателна стойност през всички осем години в изследвания период 2013-2021 г. Най-ниска отрицателна стойност е отчетена през 2013 г., когато броят на умиращите надвишава този на живородените със 276 души. С най-тревожна стойност на показателя се отличава последната разглеждана 2021 г., когато е отчетена стойност от -587 души.

Таблица 5 Естествен и механичен прираст община Лом

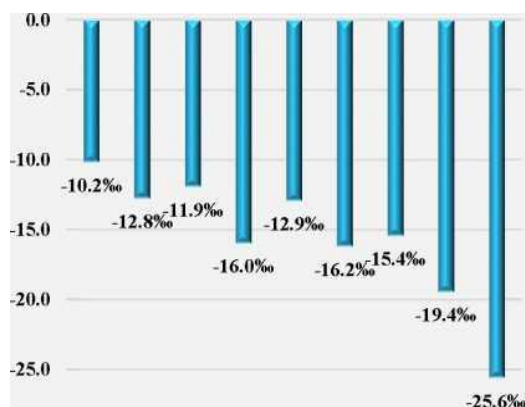
2013	2014	2015	2016	2017	2018	2019	2020	2021
242	229	224	173	188	156	148	177	146
518	570	536	581	512	553	518	634	733
- 276	- 341	- 312	- 408	- 324	- 397	- 370	- 457	-587

По данни на: НСИ, <http://www.nsi.bg/>

По-големият брой умираещи спрямо броя на живородените в общината, е причина за отрицателните стойности на коефициента на естествен прираст на населението в община Лом през всички години в разглеждания седемгодишен период. Най-ниска отрицателна стойност на показателя от -10,2% е отчетена през 2013 г., докато с най-неблагоприятна стойност се отличава 2021 г., когато стойността на показателя е -25,6%.

Стойността на коефициента на местно ниво през 2021 г. отрежда на община Лом по-неблагоприятна позиция спрямо тази за България /-13,2%/ , за Северозападен район /-21,0% и за област Монтана /-23,4%.

Фигура 1 Естествен прираст община Лом



Фигура 2 Сравнение естествен прираст



В периода 2013-2021 г. механичният прираст на населението /разликата между броя заселени и броя изселени лица/ в община Лом се характеризира с положителна стойност само през 2020 г., когато броят на заселените /462/ надвишава този на изселените /444/ с 18 д.

Останалите седем години в периода се отличават с отрицателна стойност на механичния прираст, като най-неблагоприятна стойност е отчетена през 2015 г., когато броят на изселените /691/ надвишава този на заселените /441/ лица със 250 д.

Таблица 6 Механично движение на населението на община Лом в периода 2013—2020 г.

2013	2014	2015	2016	2017	2018	2019	2020	2021
Заселени								
446	511	441	408	461	407	460	462	575
Изселени								
506	566	691	614	631	541	666	444	600
Механичен прираст								
- 60	- 55	- 250	- 206	- 170	- 134	- 206	18	-25

По данни на: НСИ, <http://www.nsi.bg/>

Състоянието на раждаемостта е един от индикаторите за демографската характеристика на населените места и териториалните единици. Демографските данни на НСИ за периода 2015-2019 г. показват, че в община Брусарци средногодишният брой на родените е 35 д. Най-висок е броят на ражданията през 2017 г. (40 случая), а най-нисък - в 2019 г. - 30 случая.

През 2019 г. коефициентът на раждаемост средно за общината е 7% и е по-нисък от съответния за 2015 г. (7,3%).

Смъртността (съответно коефициентът на смъртност) на населението бележи също тенденция на намаление. За анализирания период броят на умрелите лица се запазва с високи стойности - в рамките на 110-130 д. годишно. Това формира и високо ниво на коефициента на смъртност. През 2019 г. броят на умрелите в общината е 111 д. и е по-нисък от този през 2015 г. (133 д.). Коефициентът на смъртност за 2019 г. е 26,1 % и е по-нисък от този за 2015 г. - 28,7%. Във всичките села на общината смъртността е висока, като в по-малките села броят на смъртните случаи, отнесен към по-малкия брой на населението формира и по-висок коефициент на смъртност. За малките и обезлюдени населени места този коефициент е доста по-висок.

Естественят прираст на населението (като абсолютен брой) средно за общината е отрицателен. Средногодишният брой на естествен прираст за периода 2015-2019 г. е отрицателен (-89). В началото на изследвания период през 2015 г. коефициента за естествен прираст е (-21,3%), при (-19,0%) през 2019 г.

Механичното движение на населението в община Брусарци показва, че през анализирания период (2015-2019 г.) се наблюдават волатилни различия в броя на изселените и заселените. Средногодишно за посочения период от общината са се изселвали по 150 д., а заселвали по 144 д. Така се формира нисък отрицателен механичен прираст - средногодишно по (-6) д. Същият обаче в

комбинация с високите стойности на отрицателния естествен прираст влияят населението на общината да намалява по брой.

Тенденцията в механичното движение на населението в община Брусарци е към намаляване на стойностите на коефициентите на заселване, изселване и на механичен прираст.

Таблица 7 Основни демографски показатели община Брусарци

Основни демографски показатели	2015 г.	2016 г.	2017 г.	2018 г.	2019 г.
Средногодишен брой на населението в община Брусарци (общо)	4 642	4 570	4 491	4 381	4 256
Родени (в брой)	34	34	40	37	30
Умрели (в брой)	133	130	121	124	111
Естествен прираст (в брой)	-99	-96	-81	-87	-81
Заселени (в брой)	149	153	176	104	137
Изселени (в брой)	117	134	176	156	167
Механичен прираст (в брой)	32	19	0	-52	-30

Емигрирането на млади и образовани хора има икономически и социални последици за развитието на цялата територия. Намаляването на отрицателния механичен прираст е възможно чрез предприемане на мерки за повишаване на заетостта и жизнения стандарт на населението, подобряване качеството на здравното обслужване, социалните услуги, селищната инфраструктура и др.

3. Полово-възрастова структура на населението

Таблица 8 Полово разпределение на населението на Лом - Брусарци

Общини	Общо			В градовете			В селата		
	Всичко	Мъже	Жени	Всичко	Мъже	Жени	Всичко	Мъже	Жени
Брусарци	3951	1925	2026	872	407	465	3079	1518	1561
Лом	20087	9558	10529	15959	7560	8399	4128	1998	2130
Общо за територията	24038	11483	12555	16831	7967	8864	7207	3516	3691

Източник: НСИ

Прогресивното намаляване на населението за периода 2015 – 2022 г. се отразява и на половата структура. Към 2022 г. броят на жените превишава този на мъжете с 1072.

За периода 2015-2022 г. се забелязва настъпване на изменения във възрастовата структура на населението на района. Налице е процес демографско остаряване, който се изразява в намаляване на броя на населението под трудоспособна възраст и намаляване на населението в трудоспособна възраст. Положителна тенденция се забелязва при населението в над трудоспособна възраст, където имаме намаляване. (Таблица 9).

Таблица 9 Разпределение на населението по възрастова структура за 2022 г.

	Общо			В т.ч. в градовете		
	всичко	мъже	жени	всичко	мъже	жени
Под трудоспособна възраст	3050	1799	1505	2143	1089	1054
В трудоспособна възраст	13086	7034	6052	9391	4954	4437
Над трудоспособна възраст	7902	2904	4998	5297	1924	3373

Източник: НСИ

4. Етническа структура на населението

Етническата структура на населението на Общините Лом и Брусарци се наблюдава при проведеното Национално преброяване през 2021 г.

Към 07.09.2021 г. най-голям дял от отговорилите в община Лом се самоопределят към българската етническа група - 79,7%, равняващи се на 16 943 души от хората, дали отговор на въпроса. Този дял е по-висок от средния за страната - с 1,1%, а от този за област Монтана е по-нисък с 3,3% /самоопределили се към българската етническа група в областта - 119 950 д./.

На второ място се нареждат представителите на ромската етническа група, чийто брой - 2 508 д., формира 11,8% от отговорилите на въпроса за етническата си принадлежност. Посоченият дял, се явява почти три пъти по-висок, спрямо средния за страната /4,1%/, и по-висок от този за област Монтана - с 0,8%. Броят на самоопределилите се към ромската етническа група в областта е 13 130 д.

Налице е процес при който ромското население спазва традиция при процес на преброяване да се посочва като друга етническа група в зависимост от тяхното вероизповедание. Следователно, може да се допусне, че действителният дял на ромското население в община Лом е по-висок от статистически отчетения.

С най-голям дял ромско население се отличава общинския център - гр. Лом и селата Сталийска махала и Добри дол.

Етническата структура на населението в община Брусарци показва, че преобладава българската етническа група. Като българи са се определили 78,84% от населението на общината. От турската етническа група са само 3 души, а от ромската - 944 души, или 18,72% от населението на общината. Компактно ромско население присъства във всички села на общината.

Във връзка с високия брой на ромското население на територията на област Монтана се наблюдава опасност от повишаване на риска от социално изключване и изолация на представителите на ромската етническа група. В тази връзка са разработени Областна стратегия на област Монтана за интегриране. С цел изпълнение на интеграционните политики са разработени планове за действие за територията на 11-те общини в областта. В Стратегията са определени следните шест приоритетни области на развитие: образование, здравеопазване, жилищни условия, заетост, върховенство на закона и недискриминация, култура и медии.

5. Образователна структура

Към 07.09.2021 г. лицата на седем и повече навършени години в община Лом са 21 248 д.¹ Най-голям дял сред тях са със завършено средно образование - 53,0% /11 271 д./, следвани от лицата с основно образование - 17,1% /3 625 д./. Лицата на седем и повече навършени години с висше образование формират 16,0%, равняващи се на 3 397 д. от жителите на общината, попадащи в разглежданата възрастова група. На трето място се нареждат лицата със завършено начално образование, чийто дял от 8,9% /1 890 д./ отрежда на общината по-неблагоприятна позиция спрямо тази за страната и за областта.

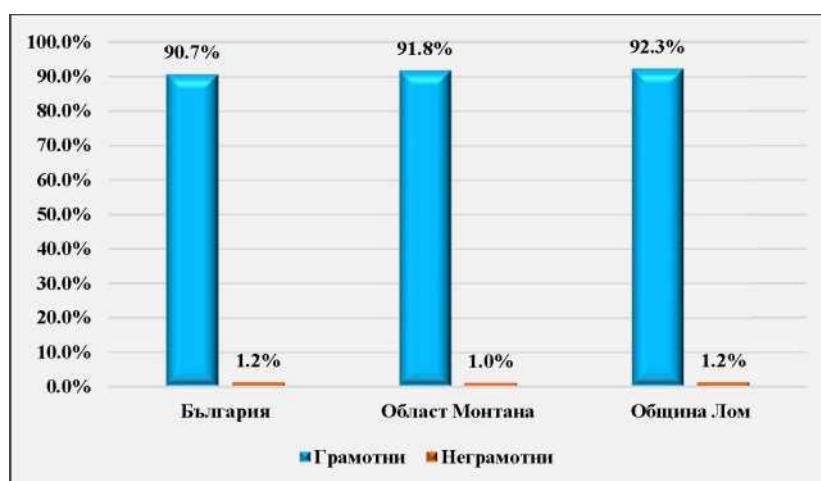
Таблица 10 Население на 7 и повече навършени години по степен на завършено образование към 07.09.2021г.

	Висше	Средно	Основно	Начално	Дете*
България	23,9%	44,1%	15,4%	10,2%	0,05%
Област Монтана	15,4%	51,6%	17,3%	10,2%	0,03%
Община Лом	16,0%	53,0%	17,1%	8,9%	0,1%

* деца на 7 навършени години, които още не са тръгнали на училище
По данни на: Национален статистически институт, <http://www.nsi.bg/>

Сред важните показатели, характеризиращи образователната структура, следва да проследим грамотността на населението. Към 07.09.2021 г. броят на грамотните лица на девет и повече навършени години в община Лом е 19 606 д., които формират 92,3% от жителите на общината в тази възрастова група /21 248 д./. Отчетеният дял на неграмотните лица на девет и повече навършени години в общината е 1,2% /247 д./ и е по-висок от средния за област Монтана /1,0%/ и равен на този за България /1,2%/.

Фигура 3 Грамотност на населението община Лом



Данните за 2011 и 2021 г. показват за образователната структура, че в община Брусарци е

¹ Последните налични данни за образователната структура на населението се отнасят към 07.09.2021 г.

налице слабо изразена тенденция за нарастване на относителния дял на по- високообразованото население (с висше и със средно образование) за сметка на по-ниско образованото - с основно и по-ниско от основното образование. Намалява и делът на неграмотните лица. По данни НСИ за 2021 г., относителният дял на населението на общината с високо образователно ниво (с висше образование) е само 5,7% (273 лица) от общото население. Налице е сериозно изоставане в сравнение със средното равнище за страната 19,6% и за област Монтана 12,2%. Лицата с висше образование са основно в общинския център гр. Брусарци (93 лица). Лицата със средно образование са 1 949 д. (40,3%), което е по-ниско от средното за страната (43,4%). С основно образование са 1 861 лица (38,5%), с начално - 451 лица (9,3%) и с незавършено начално - 236 лица (4,9%). Последната група е представена изключително от роми. В дъното на образователната стълбица стоят лицата „никога не посещавали училище“. Броят им в община Брусарци е 55, или 1,1% от населението на 7 и повече навършени години, при 1,2% средно за страната. Така се формира дял от 57,1% с ниска грамотност или неграмотни хора, което силно затруднява достъпа им до пазара на труда. Най-висок е този дял в с. Одоровци - 84,0%, с. Княжева махала - 69,6%, с. Крива бара - 63,1%, с. Доктор Йосифово - 65,4% и с. Киселово - 59,5%.

6. Прогноза за развитие на населението

Прогнозата за развитие на населението предвижда намаление до 2025 г. То се обуславя от задълбочаващата се демографска криза в резултат на намалението на фертилния контингент и понижаващата се раждаемост, и същевременно нарастване на броя на населението над 65-годишна възраст и завишаване стойностите на смъртността.

За целите на изследването има голямо значение бъдещата численост и възрастовата структура на населението на общината, която предопределя необходимостта от изградени модерни и качествени комуникаращи институции и развитие на секторите на стопанството на общината, обезпечавачи висока заетост, интелигентен растеж, високи доходи и жизнено равнище.

Краткосрочната прогноза за развитие на населението на територията на Общините Лом и Брусарци предвижда устойчиво намаление до 2025 г. То се обуславя от задълбочаващата се демографска криза в резултат на намалението на фертилния контингент и понижаващата се раждаемост, и същевременно нарастване на броя на населението над 65-годишна възраст и завишаване стойностите на смъртността. Влияние оказва също установената негативна за територията тенденция на отрицателни стойности на механичен прираст. Горното намаление ще окаже по-слабо влияние върху социално-икономическото развитие, ако се компенсира със засилване качеството на образователната и професионалната подготовка, професионалната реализация и увеличаване на заетостта, заселванията на млади семейства, подобряване на качеството и обема на стоките и услугите и пълното и ефективното използване на природните ресурси.

В резултат на извършените обобщения, характеризиращи протичащите демографски процеси на територията, е необходимо в периода 2021-2027 г., МИРГ да насочи своите усилия към реализацията на конкретни мерки и дейности, насочени към създаване на условия за

повишаване качеството на живот на територията на общината. Провеждането на такъв тип политика следва пряко да се обвърже с приоритетното отчитане на потребностите и специфичните нужди на различните възрастови и етнически групи население в общината. Особено важни ще бъдат социалните услуги за възрастното население, добрите условия за развитие на младежите в активна възраст и подрастващите, както и мерки в посока превенция на социалното изключване на уязвими групи от ромското население.

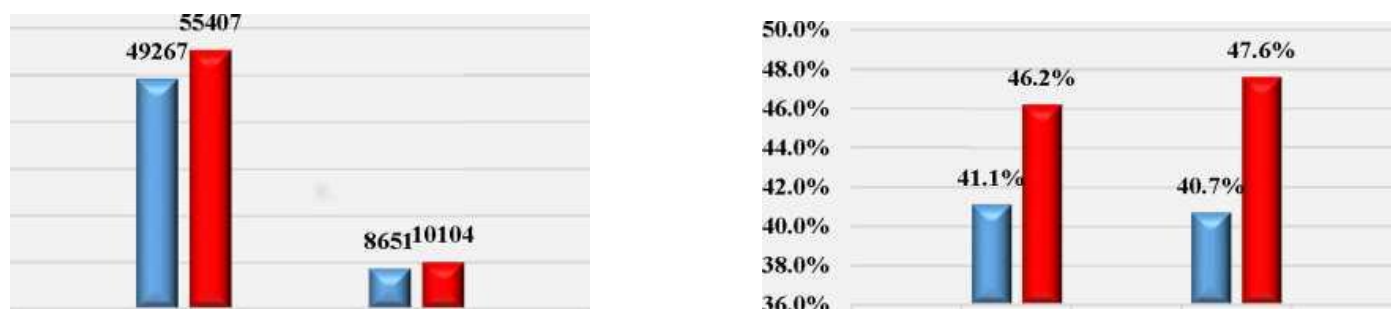
7. Пазар на труда

Показателите за заетостта и безработицата са важни индикатори за икономическото развитие, тъй като човешкият фактор е свързващо звено между останалите фактори на производството и от него зависи тяхното пълноценно използване. Тенденциите в изменението на коефициентите на заетост и безработица сменят посоката на своето развитие в зависимост от икономическите цикли, тъй като при криза започва процес на свиване на производството и освобождаване на персонал, поради намаленото вътрешно и външно търсене на произвежданите стоки и услуги.

Според данни от последното преброяване на населението, към 07.09.2021 г., броят на икономически активното население /всички лица на 15 и повече навършени години, които са заети и безработни/ в община Лом е 8 651 д. Този брой формира 46,1% от населението в разглежданата възрастова група на територията на общината /18 755 д./ . Съотношението между икономически активните лица по пол се отличава с по- благоприятна стойност за мъжете, които формират 52,6% /4 549 д./ от икономическите активните лица на 15 и повече навършени години при стойност от 47,4% /4 102 д./ за жените.

Броят на икономически неактивните лица към 07.09.2021 г. е 10 104 д., които формират 53,9% от населението на 15 и повече навършени години в община Лом. Разпределението на населението, попадащо в разглежданата категория по пол, се отличава със значително по-високия дял на икономически неактивните жени - 57,1% /5 765 д./, при стойност от 42,9% /4 339 д./ за мъжете..

Фигура 4. Икономическа активност на населението на 15 и повече навършени години към 07.09.2021 г. /брой/



Съотношението между икономически активните лица в община Лом се отличава с по- благоприятна стойност, спрямо средната за област Монтана. На общинско ниво икономически

неактивните лица на 15 и повече навършени години надвишават икономически активните с 16,8% /1 453 д./, а на областно ниво, съотношението между двете групи население е също в полза на икономически неактивните лица.

Икономически активното население по същество определя параметрите на работната сила. В тази категория от населението попадат лицата във възрастовата група от 15 до 64 годишна възраст. По последни актуални данни на ДБТ Монтана от 2020 г. общият брой на икономически активното население в община Брусарци е 1 837 д. Коефициентът на икономическа активност представлява съотношението между броя на икономически активното население към населението във възрастовата група 15-64 навършени години (трудоспособна възраст). Към 2018 г. този коефициент е 79,7%, по-висок от средния за областта от 61,7% и от този за страната от 71,5%. Работната заплата, която получават заетите лица, е основен източник на доходи на домакинствата в страната. За населението в над трудоспособна възраст, както и за социално слабите и уязвими групи от обществото, пенсиите и социалните помощи са основен източник на средства. От друга страна, непрекъснато растящият брой на населението от малцинствените групи разчита най-вече на финансови средства от детски и социални помощи като основен източник на доходи.

Във връзка с наблюдаваните значителни различия в размера на трудовите възнаграждения /в териториален аспект, вкл. и между отделните икономически дейности/, следва да отбележим, че територията на област Монтана се отличава с по-нисък размер на средната годишна работна заплата, спрямо средната за България. В сравнение с други области, попадащи в териториалния обхват на Северозападния район от ниво 2, средната стойност на областно ниво, се характеризира с по-благоприятна стойност на разглеждания показател.

По данни на НСИ, за 2016 г. средната работна заплата на лице в страната е 4 945 лв., за Северозападния район е 4 243 лв., за област Монтана 4083 лв. Налице е явна тенденция на по-ниски доходи от заплати спрямо средните за страната.

Безработицата в община Брусарци се очертава като един от основните социално-икономически проблеми. Равнището на безработица (съотношението между броя на безработните лица и икономически активното население) в общината през 2015 г. (38,3%) е 4 пъти над средното за област Монтана (8,2%) и над средното за страната (9,1%). Към 2018 г. равнището на безработица намалява с една трета от това през 2014 г. и достига 23,1%. Данните показват, че след 2014 г. броят на регистрираните безработни лица и съответно равнището на безработица (в %) в общината намаляват с бавни темпове. За сравнение за 2018 година средното равнище на безработица в страната е 5,2%, а за област Монтана - 15,1% или въпреки намалението, разликата с националното ниво се е увеличила.

Заетите лица, които работят на територията на община Брусарци през 2018 г., са 177. Разпределението на заетите по сектори показва, че най-висок е дялът на заетите в първичния сектор на икономиката (селско, горско и рибно стопанство) - 41,2%. За вторичния/промишлен сектор данните за годината са конфиденциални, а в третичния сектор на услугите - в „Търговия; ремонт на автомобили и

мотоциклети“ работят - 35,6%, в „Транспорт, складиране и пощи“ - 8,5%, а в „Хотелиерство и ресторантьорство“ - 7,3%. Осигуреността на общината с качествени поземлени ресурси е фактор за развитие на аграрния сектор (селско и горско стопанство), което дава отражение и върху броя и относителния дял на заетите в този сектор.

Коефициентът на заетост, представя разликата между броя на икономически активното население и броя на безработните лица. По данни за 2018 г. този коефициент за община Брусарци е 76,9% (при среден за областта 52% и за страната - 67,7%). Коефициентът на заетост е един от индикаторите за степента на използване на населението като трудов ресурс.

Средната работна заплата на наетите нараства за изследваният период 2015-2018 г. в общината сравнително плавно с колебливи темпове, като средната стойност е 8,6% годишно, приблизително равно на нарастването на заплата в областта от средно 8,3% годишно и от средното за страната от 9% годишно.

Производителността на труда е един от компонентите на конкурентоспособността, който за наличните данни на ниво община може да се определи чрез съотношението между произведената продукция и броя на заетите в съответния сектор.

Данните за общината показват, че като цяло производителността на труда в местната икономика се увеличава и през 2018 г. един зает средно произвежда продукция за 86,30 хил. лв., което е с 47,2 хил. лв. повече от 2014 година. Огромната разлика се дължи на нарастването на производителността на труда в първичния сектор. Това е и единственият икономически показател за 2018 г., по-който общината надминава средното за областта и се доближава до средното за страната.

Фигура 5 Произведена продукция (в хил. лв.) на 1 зает в периода 2016-2018 г.



Източник: По данни на НСИ, собствени изчисления

Важен резерв на работната сила са **икономически неактивните лица**. Това са хората, които по различни причини не работят - учащи, инвалиди, пенсионери, лица ангажирани само с домашни или семейни задължения и други. Към 2011 г. броят им е значителен - 1 036 д. (36%).

Основните причини за неактивност са липсата на работни места, подходящи за образователното и квалификационно равнище, липсата на квалификация, умения или трудов опит на неактивните лица.

През програмния период 2015-2019 г. са реализирани няколко инициативи за създаване на временна заетост и намаляване на безработицата, като анализът показва, че средно над 90% от разкритите работни места са в следствие на програми за подпомагане в общината. Обобщена информация за 2020 г. е представена както следва:

- Програма за обучение и заетост на продължително безработни лица - компонент две;
- Регионална програма - един договор за девет работни места;
- НП Помощ за пенсиониране;
- НП За обучение и заетост на хора с трайни увреждания.

По данни на ДБТ-Монтана на територията на община Брусарци за периода 2015-2019 година са проведени три обучения за професионална квалификация - ПК Пътица, магистрали и съоръжения финансирани по ОП РЧР.

Основни изводи, тенденции, перспективи и заплахи, произлизащи от анализа на човешките ресурси и пазара на труда на територията на Лом – Брусарци

Положителни аспекти за развитието на човешките ресурси и пазара на труда ресурси на територията на общините Лом и Брусарци

- Балансирана структура по пол;
- Нарастване на броя на лицата с висше образование;
- Намаляване на броя на лицата с ниско образование;
- Ниво на безработица под средното за областта и за страната;
- Ниво на младежка безработица под средната за страната;
- Сравнително добро възстановяване на местната икономика и покачване на коефициента на заетост;
- Понижаване нивото на безработица, чрез използването на мерки за насърчаване на включването в заетост, финансирани от Европейски социален фонд.

Неблагоприятни аспекти за развитието на човешките ресурси и пазара на труда ресурси на територията на общините Лом и Брусарци

- Намаляване броя на населението на територията и наличие на отрицателен естествен прираст;
- Тенденция за намаляване на населението с по-силен интензитет в селата, отколкото в общинските центрове;
- Налице е намаление на родилните контингенти и на най-репродуктивната възрастова група (15-34 г.);
- Забелязва се положителна миграция, водеща до намаляване на населението предимно в трудоспособна възраст;
- Застаряване на населението;

Перспективи за развитие

- Партньорство със заинтересованите институции на територията и съседни общини, за реализирането на мероприятия за увеличаване заетостта в различни области;
- Информирание на работодателите и безработните лица за политиката по заетостта, регламентирана в Националния план за действие по заетостта;
- Привличане на инвеститори и средства от фондовете на ЕС за разкриване на нови модерни предприятия, с нови технологично-създаващи възможности на производство на качествена и конкурентоспособна продукция, търсена на нашия и чужд пазар.
- Осигуряване условия за увеличаване на заетостта при лицата с по-ниска квалификация и образование в областта на растениевъдството, животновъдството, горското стопанство, овощарството, рибовъдството и др. сектори, в които могат да работят тези лица.
- Подобряване на професионалната квалификация на трудоспособното население.

Възможни ограничения и заплахи

- Силна зависимост от няколко основни предприятия и производства;
- Криза в световен мащаб на цените на суровините и продукцията, произвеждани от местните предприятия;
- Задълбочаване на процесите на застаряване на населението и засилване на миграционните нагласи.
- Задълбочаване на процесите за ниска раждаемост и увеличаване възрастта за раждане на първо дете от фертилния контингент.
- Недостатъчно капацитет за усвояване на средства от фондовете от ЕС, насърчаващи мерки за заетост.

РАЗДЕЛ 3: ИКОНОМИЧЕСКО РАЗВИТИЕ НА ТЕРИТОРИЯТА НА ОБЩИНИТЕ ЛОМ И БРУСАРЦИ

1. Обща характеристика

Особеностите на икономическото развитие на община Лом са резултат от влиянието на редица фактори от природно, социално и демографско естество. Сред най-важните фактори, оказващи влияние върху местната икономика се открояват: особеностите на природно ресурсния потенциал, характерът на протичащите демографски процеси, степента на изграденост на различните видове инфраструктура (количествени и качествени параметри), наследените производствени традиции на местното население и др.

На база съществуващата връзка в развитието между отделните териториални нива в страната, икономическото развитие на общинско ниво следва да се разглежда като част от процесите, проявяващи се на по-високи териториални нива - областно, регионално, национално.

Водещо място в структурата на брунтната добавена стойност (БДС) по икономически сектори на територията на област Монтана формира сектор „Услуги“ - 59,1% (648 млн. лв.) през 2020 г. (при общ размер на БДС в областта - 1097 млн. лв.). Второ място заема сектор „Индустрия“ с дял от 26,8% (283 млн. лв.) от БДС. През посочената година за аграрния сектор се отчита дял от 15,1% (166 млн. лв.) в структурата на разглеждания показател.

Икономиката на община Брусарци не функционира в затворена системата, а като част от общата икономика на страната и най-вече на областта. Местните икономически показатели оказват влияние върху тези на областно и национално ниво и обратното. Това дава възможност, чрез анализ, да се открият силните, местни икономически страни, които имат най-голям дял в общата икономика. Ключовите характеристики, които се проследяват, са свързани с развитието на икономиката и жизнения стандарт на жителите на община Брусарци. От друга страна, общото състояние на икономиката в България оставя своя отпечатък върху местната такава.

Общото макроикономическо развитие на България в последните 10 години беше белязано от световната икономическа и финансова криза и възстановяване от нея, а кризата, причинена от Коронавируса-19 в началото на 2020 г., ще доведе до последствия в икономиката минимум в близките две години.

Проследявайки динамиката на БВП по текущи цени, през годините се отчита непрекъснат растеж (с изключение на 2013 г.) в абсолютни стойности. Това, обаче, не е достатъчно за реален ръст на българската икономика. Всъщност е точно обратното, реално БВП все още не е достигнал предкризисните си нива, като само в периода 2012–2013 се наблюдава задържането на неговото реално ниво. През останалите години се отчита устойчив спад следствие на инфлацията и други процеси.

Размерът на ПЧИ също се задържа на сравнително еднакви стойности, но отчитайки инфлацията и други макроикономически показатели, реално чуждестранните инвестиции намаляват.

След период на дефлация (която често е свързана със забавянето на икономиката), последните години (2017-2019) се отчита увеличаващо се средногодишно ниво на инфлация.

Последиците от изминалата криза могат да се проследят и с нивото на безработица в страната, което в периода 2010-2014 е над 10%, докато в последните години устойчиво намалява и през 2019 г. достига до исторически ниски нива от 4,2%.

Тези фактори - ниска безработица, намаляващи ПЧИ, растяща инфлация и намаляващ реално БВП - се отразяват и на местните икономики и население, чиито доходи от такси, продажби, труд и други източници на приходи се увеличават, но в същото време често покупателната им способност намалява. Много ниските нива на безработица от своя страна пък оказват пряко влияние върху възможността за привличане на нови инвестиции и големи работодатели в българските общини, които трудно ще намират кадри за обезпечаване на трудовия процес.

Тази линия на развитие, характерна за българската икономика, определя и ограниченията и възможностите за развитие пред община Брусарци.

В периода след 2014 г. БВП на човек от населението в област Монтана нараства по-бързо от средното за страната, достигайки 9 033 лв. през 2018 г. или 58% от средното за страната - 15 615 лв. за 2018 г. Въпреки това благосъстоянието на местното население не се подобрява особено, поради недоброто състояние на пазара на труда. Средногодишната брутна заплата от 10 129 лв. през 2018 г. възлиза на 74% от средната за страната, като не се наблюдава процес на застигане.

Изследвайки процесите на областно ниво в периода 2014-2018 година, може да се заключи, че те следват националните тенденции в периода на действия на ОПР на Брусарци за периода 2014-2020 година. Наличните данни за последните години показват положителни тенденции в развитието на *нефинансовите предприятия* в област Монтана като плавно увеличение на продукцията. Като за 2018 година спрямо 2014 г. увеличението на произведената продукция е с 24,4%, което води и до увеличение на нетните приходи от продажби и е породена и необходимостта от увеличаване на дълготрайните материални активи. Броят на предприятията също се увеличава, но с по-ниски темпове. Броят на заетите лица се запазва през годините с леки увеличения.

По отношение на *инвестиционната активност*, която се проследява чрез показателите - разходи за придобиване на ДМА (РДМА) и чуждестранни преки инвестиции в нефинансовите предприятия не е изразена тенденция, като стойностите варират през годините средно за ЧПИ 34 500 хил. евро с най-висока стойност от 38 191 хил. евро през 2017 г., а за РДМА най-високата стойност е 240 820 хил. лв. през 2015 г.

Представените изводи по-горе показват, че се увеличава и производителността на труда, тъй като относително запазения брой заети лица чрез технологично обновление увеличават произведената продукция и приходите от нея в състояние на почти нулева инфлация.

Анализът на БВП на областта показва рязко увеличение в периода 2014-2018 г., и още по-голям скок на БВП на човек от населението вследствие на негативните демографски тенденции. В близко бъдеще (данни за 2020, 2021) се очаква през показателят да бележи спад, който е свързан с оглед икономическите процеси в страната, включително възникналото кризисно положение в началото на 2020 г., свързано с вируса COVID-19, чиито икономически ефекти тепърва ще се проявяват.

Таблица 11 Икономическо развитие на област Монтана за периода 2015-2018 г.

Показатели	2014 г.	2015 г.	2016 г.	2017 г.	2018 г.
Брой предприятия	4 490	4 542	4 564	4 547	4 580
Заети лица (средносписъчен)	23 054	23 073	23 050	23 286	23 087
Нетни приходи от продажби (хил. лв.)	1 962 605	2 017 490	2 008 131	2 197 087	2 459 565
Дълготрайни материални активи - хил. лв.	710 926	737 280	785 931	828 303	860 693
БВП (млн. лв.)	965	933	1 060	1 155	1 183
БВП на човек (лв.)	6 769	6 642	7 801	8 659	9 033

Произведена продукция (хил. лв.)	1 359 365	1 427 078	1 491 020	1 540 656	1 691 511
Чуждестранни преки инвестиции в нефинансовите предприятия към 31.12. (хил. евро)	34 218	27 355	36 978	38 191	35 542
Разходи за придобиване на ДМА (хил. лв.)	140 311	240 820	157 545	164 614	150 011
Разходи за научноизследователска и развойна дейност (НИРД) - хил. лв.	..	943	1 704	1 815	1 399
Персонал, зает с научноизследователска и развойна дейност (НИРД) - брой	..	72	157	106	116
Места за настаняване (брой)	27	27	27	26	26
Реализирани нощувки (брой)	63 096	62 217	63 772	62 747	70 557

Източник: Национален статистически институт, 2020 г. www.nsi.bg

2. Отраслова характеристика

Извършеният структурен анализ разглежда дейности на трите икономически сектора (първичен, вторичен и третичен) на територията на община Лом. Последователността и наименованията на анализиранияте дейности са в съответствие със секторите, определени в Класификацията на икономическите дейности (КИД) от 2008 г. (еднобуквен код = сектор А, В, С, D и т.н.). Икономиката на община Лом се отличава с промишлено-аграрна специализация и с характерна териториална структура, изразяваща се в локализация на водещите промишлени производствени мощности в общинския център - гр. Лом.

С водеща роля за местното икономическо развитие се отличават следните сектори по КИД-2008: С - „Преработваща промишленост“, Н - „Транспорт, складиране и пощи“, G - „Търговия; ремонт на автомобили и мотоциклети.

На територията на община Лом няма предприятие, което може да бъде определено за структуроопределящо с национална специализация. Това обстоятелство има както негативни, така и позитивни последици. От дена страна, липсва голям работодател и източник на местни данъци и доходи, но от друга създава условия за развитие на алтернативни икономически дейности, без да изпитват ограниченията от съществуването на голям бизнес.

Сред основните отличителни черти на местната икономика се откроява наличието на сериозни структурни проблеми.

Състоянието на местната икономика в община Лом е продиктувано и следва общото икономическо състояние на областта. Областта е сред най-ниско икономически развитите в страната. Характерът на местната икономика зависи от множество фактори. Сред най-важните са: демографските фактори и условия, особеностите на селищната мрежа, параметрите на различните видове инфраструктура, както и наследените производствени традиции и съвременните пазарни тенденции.

Въпреки слабостите в икономическо отношение може да се каже, че съществуват редица възможности за укрепване на местната икономика.

Икономиката в община Лом оказва ключово въздействие върху развитието на икономическото състояние на област Монтана. Стойностите на основните икономически показатели я поставят на второ място в областта, след община Монтана.

На територията на община Лом, към 2020 г. функционират 729 икономически субекта.

В периода 2010-2020 г. броят на предприятията в нестопанския сектор се запазва на относително еднакво равнище. Подобряването на бизнес климата е предпоставка за плавно нарастване на предприемаческата активност на местното население, през втората част на периода. В същото време броят на заетите устойчиво намалява от 4555бр. през 2010г. до 4123бр. За 2017г. броя на заетите е най-малък (4085), като това са с 470 лица по-малко в сравнение с началото на изследваният период. Тези данни говорят за наличие на социални и икономически проблеми. Необходимо е прилагането на мерки за увеличаване на работни места и насърчаване наемането на работници и служители от страна на съществуващите стопански субекти. Тази слабост е възможно да се преодолее и чрез мерки:

- за повишаване на предприемачеството;
- привличане на квалифицирани лица извън общината;
- повишаване квалификацията на безработните и насърчаването им за включване отново

на пазара на труда.

Периода се характеризира и с намаляване на броя на по-големите предприятия за сметка на микропредприятията с персонал под 10 човека. Всичко това поставя сериозни предизвикателства пред възможността за осигуряване на добър жизнен стандарт на населението в общината.

Таблица 12 Брой нефинансови предприятия на територията на община Лом по години

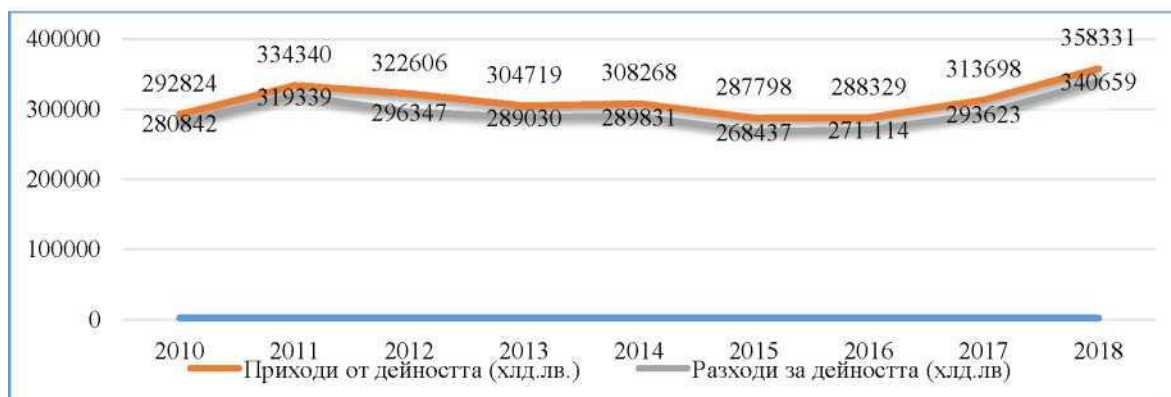
	2010	2011	2012	2013	2014	2015	2016	2017	2018
Предприятия (бр.)	728	726	695	681	698	704	711	716	729

Източник: НСИ

Нефинансовите предприятия в община Лом (за 2018г.), са произвели продукция за 22 1956 (хил.лв.), като приходите от дейността им се равняват на 358 331(хил.лв). Общата тенденция на нефинансовите предприятия показва сериозен спад в сравнение с началото на периода (2010г), когато размера на произведената продукция е 221 956 (хил.лв), а приходите от дейността са в размер на 358 331(хил. лв.). Отрицателният тренд е с най- голяма амплитуда през 2015г., когато размера на произведената продукция е 177 316 (хил.лв.), а приходите от дейността са в размер на 287 798(хил. лв.). След тази година се наблюдава плавно нарастване, което в края на периода доближава стойности от 2010г. Тези данни съответстват на общото развитие и протичащите икономически и социални процеси на територията на община Лом.

Фигура 6 Обем произведена продукция община Лом

процеси на територията на община Лом.



Анализът на данните за приходите и разходите от дейността на нефинансовите предприятия на територията на община Лом показват, няма рязко разминаване между двата показателя. Макар и да има спад в развитието на предприятията, главно в средата на периода, през последните години бизнес климата се подобрява, с което и приходите (респективно разходите) започват плавно да нарастват.

Таблица 13 Печалба и загуба от нефинансовите предприятия в община Лом по години

Години	Печалба (хил. лв)	Загуба (хил. лв)
2010 г.	16.150	6.024
2011 г.	25.423	13,292
2012 г.	26.790	2,124
2013 г.	16.387	3,116
2014 г.	19.181	2,907
2015 г.	19755	2402
2016 г.	18479	3031
2017 г.	20151	2114
2018 г.	19422	3774

Източник: НСИ

Най-голям е делът (по численост) на предприятията в сектор Търговия и по-специално занимаващи се с ремонта на автомобили и мотоциклети. За 2018г. техният брой е 339, като заетите са 1044 човека, което прави средно по 3 бр. заети лица, преобладават микро-предприятията. Приходите от дейността на тази група предприятия за 2018г., са равняват на 128 152 (хил.лв).

На следващо място се нареждат предприятията от Добивната промишленост; Преработваща промишленост; Производство и разпределение на електрическа и топлинна енергия и на газообразни горива; Доставка на води; Канализационни услуги, Управление на отпадъци и възстановяване. В тази голяма група оперират 72бр. предприятия. За 2018г. те са реализирали 124 955(хил. лв.). В тях са ангажирани 1437 бр. лица. Средният брой на заети е около 20 човека.

Значение за община Лом имат и предприятията от Селско, Горско и Рибно стопанство. Тук оперират 46 бр. икономически субекта. През 2018г. те са произвели продукция за 45589 (хил. лв.), като приходите от дейността им се равнява на 64764 (хил. лв.). В посочените предприятия са заети 312бр. лица, което прави средно по около 7 бр. заети в предприятие.

Въпреки, благоприятното географско разположение на гр. Лом транспорта не е на необходимото равнище. В сектора Транспорт, складиране и пощи оперират едва 39бр. предприятия. В тях са заети 227 бр. лица, като средно се падат по 5.8 бр. лица за предприятие. Те са реализирали приходи от дейността си в размер на 8043 (хил.лв.).

В общият обем от предприятия най-малък е дялът на тези, занимаващи се с Административни и спомагателни дейности, както и култура, спорт и развлечения. Те наброяват едва 20 бр. През 2018г., техните приходи от дейността са 2045. В тях са заети 129 души персонал.

В икономическия профил на община Брусарци водещо място заема първичният - аграрен, сектор (селско, горско и рибно стопанство). Селското стопанство традиционно е определяло облика на общинската икономика. Дори и в условията на икономически кризи, аграрният сектор се развива относително стабилно.

Вторичният сектор („Индустрия“) винаги е имал второстепенни функции в икономическото развитие на общината. Преработващата промишленост е профилирана основно в преработване на селскостопански суровини, а останалата част са „микро“ и „малките“ производствени структури, които са основно в сферата на хранително-вкусовата промишленост. За общата характеристика на икономиката на общината се анализират някои от общоикономическите показатели, които се използват за подобни

цели. Такива са „размер на произведената продукция“, „нетни приходи от продажби“, „брой на предприятията“, „дълготрайни материални активи (ДМА)“ и др.

Третичния сектор („Услуги“) е свързан със степента на развитост на обслужващите функции на общината. Те са твърде ограничени и са ориентирани към задоволяване на ежедневни и частично на периодични потребности на населението. От отраслите в третичния сектор с по-голяма значимост са търговията и хотелиерството и ресторантьорството.

Състоянието на общинската икономика по основните сектори на стопанството към 2018 г. се илюстрира с данните от Таблица 14.

Таблица № 14 Секторна характеристика на общинската икономика към 2018 г. по основни икономически показатели община Брусарци

Икономически дейности (A21)	Предприятия	Заети лица	Произведена продукция	Нетни приходи от продажби	ДМА
	Брой		Хил. лева		
ОБЩО:	69	177	15 275	18 784	13 530

А Селско, горско и рибно стопанство	20	73	13 540	13 200	12 865
В Добивна промишленост	<i>Конфиденциални данни</i>	<i>Конфиденциални данни</i>	<i>Конфиденциални данни</i>	<i>Конфиденциални данни</i>	<i>Конфиденциални данни</i>
С Преработваща промишленост	<i>Конфиденциални данни</i>	<i>Конфиденциални данни</i>	<i>Конфиденциални данни</i>	<i>Конфиденциални данни</i>	<i>Конфиденциални данни</i>
Д Производство и разпределение на електрическа и топлинна енергия и на газообразни горива	<i>Няма случай</i>	<i>Няма случай</i>	<i>Няма случай</i>	<i>Няма случай</i>	<i>Няма случай</i>
Е Доставка на води; канализационни услуги, управление на отпадъци и	<i>Конфиденциални данни</i>	<i>Конфиденциални данни</i>	<i>Конфиденциални данни</i>	<i>Конфиденциални данни</i>	<i>Конфиденциални данни</i>
Ф Строителство	<i>Няма случай</i>	<i>Няма случай</i>	<i>Няма случай</i>	<i>Няма случай</i>	<i>Няма случай</i>
Г Търговия; ремонт на автомобили и мотоциклети	25	63	920	4 601	430
Н Транспорт, складиране и пощи	6	15	<i>Конфиденциални данни</i>	<i>Конфиденциални данни</i>	<i>Конфиденциални данни</i>
И Хотелиерство и ресторантьорство	8	13	46	152	<i>Конфиденциални данни</i>
Ж Създаване и разпространение на информация и творчески продукти; далекосъобщения	<i>Конфиденциални данни</i>	<i>Конфиденциални данни</i>	<i>Конфиденциални данни</i>	<i>Конфиденциални данни</i>	<i>Конфиденциални данни</i>
Л Операции с недвижими имоти	<i>Конфиденциални данни</i>	<i>Конфиденциални данни</i>	<i>Конфиденциални данни</i>	<i>Конфиденциални данни</i>	<i>Конфиденциални данни</i>
М Професионални дейности и научни	<i>Конфиденциални данни</i>	<i>Конфиденциални данни</i>	<i>Конфиденциални данни</i>	<i>Конфиденциални данни</i>	<i>Конфиденциални данни</i>
Н Административни и спомагателни дейности	<i>Конфиденциални данни</i>	<i>Конфиденциални данни</i>	<i>Конфиденциални данни</i>	<i>Конфиденциални данни</i>	<i>Конфиденциални данни</i>
Р Образование	<i>Няма случай</i>	<i>Няма случай</i>	<i>Няма случай</i>	<i>Няма случай</i>	<i>Няма случай</i>
Q Хуманно здравеопазване и	<i>Конфиденциални данни</i>	<i>Конфиденциални данни</i>	<i>Конфиденциални данни</i>	<i>Конфиденциални данни</i>	<i>Конфиденциални данни</i>
R Култура, спорт и развлечения	<i>Няма случай</i>	<i>Няма случай</i>	<i>Няма случай</i>	<i>Няма случай</i>	<i>Няма случай</i>
S Други дейности	<i>Няма случай</i>	<i>Няма случай</i>	<i>Няма случай</i>	<i>Няма случай</i>	<i>Няма случай</i>

Посочените данни за общата икономическа характеристика на община Брусарци, дават основание икономическият ѝ профил да бъде определен като аграрен. Водещо място в икономиката има селското стопанство, а промишленото производство и услугите са с подчинено значение и е свързано основно с преработка на някои селскостопански суровини. Данните показват и че за общината не може да бъде направен извод за делът, който заема вторичния и третичния сектор, тъй като няма развитие отрасли или броят на предприятията в тях е минимален и данните са конфиденциални. Първичният сектор (определен от ред А Селско, горско и рибно стопанство по класификацията на

НСИ) заема 29,0% от предприятия, 88,6% от произведената продукция, 70,3% от нетните приходи за продажби, 41,2% от заетите лица и 95,1% от дълготрайните материални инвестиции.

При сравнение на основните икономически показатели на общината с тези на областта може да направим извод, че развитието на икономиката в общината играе незначителна роля в това на областта с обем от около 1-2,5% от основните икономически показатели.

С оглед на по-задълбочено проследяване на икономическото развитие е направен анализ и на динамиката за основните икономически показатели, като данни са представени по-долу.

Таблица 15 Динамика в основните икономически показатели в община Брусарци за периода 2014-2018

Основни икономически показатели	2014 г.	2015 г.	2016 г.	2017 г.	2018 г.
Брой предприятия	76	74	75	70	69
Заети лица (в брой)	192	168	169	171	177
Нетни приходи от продажби (в хил. лв.)	13 641	10 635	15 077	15 371	18 784
ДМА (в хил. лв.)	6 177	8 120	11 646	12 898	13 530
Произведена продукция (в хил. лв.)	7 507	7 013	11 942	12 980	15 275
Разходи за ДМА (в хил. лв.)	2 072	16 063	5 135	4 114	3 765

Източник: Национален статистически институт, 2020 г. www.nsi.bg

В обобщение може да се направи извод, че по-голямата част от показателите показват икономически растеж за периода 2014-2018. Той е онагледен от нарастване на стойностите на нетните приходи от продажби, произведената продукция и дълготрайните материални инвестиции. Броят на предприятията и съответно заетите лица намаляват, което показва пък, че предприятията са предприели стъпки към технологична модернизация и за тях е необходим по-малък човешки ресурс.

Представа за секторната структура на общинския социално-икономически комплекс дават и данните за нетните приходи от продажби на предприятията от нефинансовия сектор. През 2018 г. техният размер възлиза на 18,8 млн. лв., което е близо 40% повече от размера им през 2014 г. (13,6 млн. лв.). Това показва позитивно развитие на икономиката. В структурата на приходите от продажби за 2018 г. отново водещо място има първичният сектор (Селско, горско и рибно стопанство) - 70,3% от общия им обем. В това отношение аграрният сектор затвърждава позициите си като водещ в общинската икономика. От отраслите на третичния сектор с най-висок дял е „Търговия, ремонт на автомобили и мотоциклети“ - с 24,5% от общия обем на приходите от продажби. Останалите отрасли са с нисък относителен дял - 5,2%.

2.1. Развитие на промишлеността на територията на Лом и Брусарци

Фактът, че няма структуроопределящи предприятия в общината, изследването се съсредоточава върху локализираните на територията на Община Лом микро, малки и средни предприятия в сектор Индустрия по производствени икономически дейности. Според статистическите данни активните предприятия в текстилната икономическа дейност са 10, с годишен оборот под 2 милиона евро и под 50 заети лица. Общият брой на заетите в тези предприятия е 339. В ХВП активните предприятия са 13 с общ брой заети 161. В ИТ-ИКТ предприятията са 2 с общ брой заети 2.8.

Таблица 16 Информация за предприятия в сектор „Индустрия“ на територията на община Лом през 2020 година

Индустриални сектори	Брой	Общ брой	Приходи, лв.
Хранително-вкусова промишленост	12	161	3 374 995
Текстилна промишленост	10	339	3 774 000
Информационни технологии-ИКТ	2	2	31 999

На територията на община Брусарци се наблюдават единствено микро предприятия до 9 заети средно списъчен брой и малки от 10 до 49 заети лица предприятия. Първичният икономически сектор е сектор, който представлява добиването на суровини за преработване, като добиване на полезни изкопаеми, земеделие, дърводобив, лов и риболов, солодобив. В община Брусарци той е основен икономически двигател.

2.2. Развитие на селското стопанство на територията на общините Лом и Брусарци

Територията на Общините Лом и Брусарци се характеризира с наличие на благоприятни природо-географски и почвени ресурси, създаващи предпоставка за отглеждането на разнообразни земеделски култури, като всеки едни от райони, влизащи в състава на МИРГ притежава специфични условия и се характеризира с отглеждането на различни култури.

Развитие на селското стопанство на територията на община Лом

Растениевъдство

Община Лом разполага с добри естествени ресурси за развитие на земеделие – наличие на плодородна земя, което е предпоставка за развитие на зърнопроизводство.

По данни на НСИ земеделската земя в рамките на общината за 2003 година възлиза на 264 074 дка, което е 81,53% от общата територия. Обработваемата площ е 240 056 дка, като 24,72% от нея заемат поливните площи. На човек от населението в общината се пада средно по 6,65 дка обработваема земя.

Основен проблем, които стои пред развитието на аграрния сектор е високата себестойност на произвежданата продукция. Средната изкупна цена при повечето селскостопански стоки се движи в граници много близки до производствените разходи. Така преимуществената част от селскостопанските производители не успяват да реализират печалба и това допълнително ги демотивира да развиват своята производствена дейност. В резултат на това се увеличава делът на необработваната земеделска земя. Необработваемата земя в общината заема площ от 30 498 дка – това са предимно изоставени ниви и ерозирали земи, които не подлежат на обработка и са оставени безстопанствени.

Държавният поземлен фонд (обработваема земя) е 7 817 дка.

Селскостопанското производство в общината се развива в стопански структури: кооперации, сдружения и арендатори, земеделски производители и индивидуални стопани. Голяма част от

индивидуалните стопани не се водят на отчет. Те са съсредоточени предимно в селата. Хората в селата имат значително по-ниски доходи, които се опитват да компенсират с по-високи натурални доходи от домашните стопанства. Домашното стопанство фокусира живота на село най-вече върху осигуряването на прехраната. Според социологическите данни жителите на селата възприемат селскостопанската дейност по-скоро като начин на живот, отколкото като бизнес. Голяма част от домакинствата стопанисващи земя я обработват без селскостопанска техника, по остарели технологии, с много труд и без да излизат на пазара. Фамилните стопанства обработват земеделската земя най-вече за лични нужди.

В общината в недостатъчна степен са застъпени площите с трайни насаждения. От общо 9 905 дка. трайни насаждения (лозови масиви), 470 дка. в землището на с. Д. Линево се обработва и стопанисва от ЗК “Дунавия” и “Ирида комерс” ЕАД, 670 дка. в землището на с. Станево от Винпром “Поломие” и 8 765 дка е на частни стопани на територията на цялата община. През последните години около 4 000 дка трайни насаждения (лозя, овощни градини) на физически лица са необработвани и изоставени.

Пшеницата е основна зърнена култура в сеитбооборота. На нея се падат 67% от производството на зърно в общината. През стопанската 2003/2004 г. на територията на общината бяха засети 40 790 дка (от които 37 570 дка от кооперации и арендатори), при среден добив 252 килограма от декар. Ечемикът е културата, заемаща второ място по засети площи. При засети 11 800 дка, средният добив на ечемика в общината е 286 килограма от декар. Средният добив на царевицата в района е 380 кг. от декар при засети 8 000 дка. и на слънчогледа 194 кг./дка и засети площи 8 000 дка..

Засетите площи в общината за 2004-2005 г. са около 60% от годните за обработка площи, а средният добив за характерните за общината култури е, както следва:

- пшеница - 363 кг./дка - засети 52 970 дка, в т.ч. 51 550 дка от арендатори;
- ечемик - 310 кг./дка - засети 11 140 дка, в т. ч. 10 800 от арендатори;
- царевица - 473 кг./дка - засети 8 780 дка;
- слънчоглед - 194 кг./дка. - засети 18 650 дка;

Климатичните условия в общината позволяват и развитието на култивираното билкопроизводство (билкови чайове и лечебни растения за фармацевтичната промишленост). През 2001 г. в землището на кв. “Момин брод” върху арендовани и наемни земи, “Петросим” ЕООД създаде 100 дка от градински чай, жълт кантарион, босилек и лайка. Създадени са и 10 дка от бял риган, които ще увеличат видовете възможности на разсадника. Извадени са 6 дка. медицинска ружа. Фирмата се занимава с билкопроизводство, производство на разсадо-посадъчен материал, култивирано производство на етерично-маслени и билкови култури, заготовка и първична преработка на култивирани билки и лекарствени растения.

Насоки за развитие на земеделието: комасация на земеделските земи; промяна структурата на производството – увеличаване на трайните насаждения, маслодайната роза и

лавандулата; използване на съвременни технологии за отглеждане на селскостопанските култури; осигуряване на информация за пазарите на селскостопанската продукция; обвързване на производството на селскостопанска продукция с изграждането на преработвателни предприятия.

Животновъдство

Населението на община Лом има установени традиции и подходящи природни и климатични условия за развитието на животновъдството. Промените след 1989 г. оказаха негативно въздействие върху отрасъла. Броят на животните, собствеността върху тях и племенната структура, претърпяха значителни изменения. Основните промени през 90-те години предизвикаха драстичен спад в броя на всички животни и трансформираха формата на собственост от държавна и кооперативна на частна. Състоянието на животновъдството и посоката му за развитие в бъдеще се определя от една страна от обективните икономически и социални фактори на средата, а от друга от конкретните агроекологични условия на района на общината.

Понастоящем животновъдството в община Лом се развива в условията на малки стопанства. По отношение на отглеждането на едър рогат добитък за добив на мляко основният лимитиращ фактор са преработващи предприятия и колекционни точки за събиране, оценка и първична преработка на млечната суровина съгласно стандартите на Европейския съюз.

През последните години се наблюдава тенденция към стабилизиране и повишаване на броя на животните. Липсата на планиране при дребните производители, които нямат финансов ресурс да инвестират в разширяване на производството, ги принуждава да се ръководят от конюнктурата на пазара и съобразно това, те увеличават или намаляват броя на животните.

Развитие на селското стопанство на територията на община Брусарци

Аграрният сектор е с растениевъдно-животновъдна насоченост. Основни фактори за водещите функции на растениевъдството са качествените поземлени (почвени) ресурси, благоприятните климатични условия, опита и традициите в областта на растениевъдството и животновъдството.

Селското стопанство в община Брусарци е основен отрасъл и перспектива за развитието на общината. Общината е типичен селскостопански район. През последните години нараства дялът на арендаторите, занимаващи се със земеделие. Земеделските територии заемат 78,5% (152 807,740 дка) от общата територия на общината и по този показател тя се подрежда на едно от първите места в областта. Характерно е, че с най- висок дял са частните земеделски стопанства с раздробеност на земята на много собственици.

Обработваемата земя в земеделските територии е с обща площ 151 810 дка, или 99,3% от земеделските земи. Най-голям дял от обработваемите земи заемат нивите- 83,7%, трайните насаждения - 3,5% и ливадите и пасищата - 12,8%. С най-голям размер са земеделските земи в селата: Василовци, Смирненски и Крива бара, а с най-малък размер е с. Княжева махала.

Таблица 17 Справка за регистрирани земеделски стопани по реда на Наредба 3/1999 за създаване и поддържане на регистър на земеделските стопани

Стопанска година	2013/ 2014	2014/ 2015	2015/ 2016	2016/ 2017	2017/ 2018	2018/ 2019
Общ брой зем. стопани обработващи площи и отглеждащи животни, регистрирани по реда Наредба 3/1999	86	113	116	107	102	91
Площ на обработваемата земя (дка), включена в анкетни формуляри по Наредба 3/1999	55 235	53 609	54 435	58 177	59 809	60 901
Брой зем. стопани регистрирани с животни по Наредба 3/1999	33	38	45	44	36	30

Източник: Областна служба „Земеделие“ - гр. Монтана

Данните представят увеличение на обработваната площ и намаление на броя на регистрираните земеделски стопани до 2017/2018 г., което говори за окрупняване на земите и създаване на по-големи стопанства. Окрупняването на земеделските стопанства и използването им под формата на аренда от малко на брой производители, (в съчетание с висококачествената техника) изземва икономическата база за функциониране и развитие на населените места, което увеличава безработицата, особено сред нискоквалифицираната част от населението в общината.

Растениевъдство

Таблица 18 Размер на засети площи с основни земеделски култури в община Брусарци за периода 2014-2019 г. в дка

Стопанска година	2013/2014	2014/2015	2015/2016	2016/2017	2017/2018	2018/2019
Пшеница	21 800	21 800	16 400	18 500	19 000	27 250
Ечемик	2 170	2 300	1 800	1 000	1 200	1 320
Рапица	4 890	0	2 000	1 000	3 100	2 700
Маслодаен слънчоглед	17 460	19 500	35 180	21 200	57 900	20 540
Царевица за зърно	40 700	15 100	7 580	22 410	10 400	37 510
Лозя-винени	470	470	470	470	470	470

Източник: Областна дирекция „Земеделие“ - гр. Монтана

Данните показват, че специализацията на общината в растениевъдството е свързана с отглеждане на зърнено-хлебни, зърнено-фуражни и технически култури. Размерът на площите засети със зърнено-хлебни култури (пшеница) бележи нарастване за последната стопанска година. От маслодайните култури освен към маслодайния слънчоглед определен нарастващ интерес има и към маслодайната рапица.

Животновъдство

В общината има частни животновъди, които отглеждат предимно едър рогат добитък. Те са обезпечени с фураж собствено производство, което намалява себестойността на животинската продукция и повишава качеството ѝ.

Данни за броя на отглежданите животни са представени по-долу. От тях може да се направи извод, че като цяло намалява броя на отглежданите животни. В общината вече не се развива свиневъдство.

Таблица 19 Справка за броя на животните в община Брусарци за периода 2014-2019 г.

Показатели	Мярка	2014 г.	2015 г.	2016 г.	2017 г.	2018 г.	2019 г.
Говеда	бр.	902	1 038	1 077	885	781	650
Биволи	бр.	10	29	39	37	33	34
Овце	бр.	1 494	1 789	1 847	1 923	1 723	1 653
Кози	бр.	841	746	964	838	733	554
Свине	бр.	17	150	0	22	0	0
Птици	хил.бр.	12,500	12,300	8,900	9,150	7,870	6,500
Пчелни семейства	бр.	1 638	1 114	1 609	1 495	1 072	1 065

Забележка: Данните са актуални към 31.12. на съответната година.

Източник: Българска агенция по безопасност на храните - областна дирекция Монтана и Областна дирекция Земеделие Монтана, 2020 г.

Задържащ фактор за повишаване на себестойността на произвежданата продукция, както подобреното качеството на растениевъдната и животновъдната продукция, е недостатъчната, нова високоефективна техника. Не по-маловажен фактор са и недостатъчните инвестиции и липсата на възможност за рамкови договаряния на групи производители с преработващите предприятия.

Важна роля за стабилизиране на подотрасъла има развитието на животновъдство, базирано на местни породи, фуражи и пасища, развитие на фуражното растениевъдство, както и развитие на пчеларството, които да се оформят като суровинна база за преработващата хранително-вкусова промишленост.

Селскостопанският сектор на територията е един от важните икономически сектори, допринасящи за подобряване благосъстоянието на населението, особено в малките населени места. С оглед неговото подобряване, развитие и повишаване конкурентоспособността му е необходимо да се вземат следните мерки:

- повишаване възможностите за инвестиции и модернизиране на земеделските стопанства;
- създаване на възможности за създаване на нови такива;
- подобряване квалификацията и уменията на заетите в земеделския сектор,
- подобряване възможностите за преработка на произведената продукция;
- улесняване достъпа до пазара и къса верига на доставките;

Чрез тези мерки се цели ще бъдат постигнати устойчивост, стабилност, икономическа ефективност на земеделските стопанства, повишаване на заетостта в селскостопанския сектор, намаляване на вътрешната миграция. Ще се създадат условия и възможности за развитие на земеделски бизнес в малките населени места, което ще допринесе за тяхното икономическо развитие и преодоляване на различията.

2.3. Развитие на туризма на територията на общините Лом и Брусарци

Налични в община Лом към 2018 г. са само 4 места за настаняване. Те разполагат с 173 бр., реализираните нощувки са 7557 бр. Занимаващи се с хотелиерство и ресторантьорство на територията

на община Лом са 50 икономически обекта. Те са реализирали приходи от дейността в размер на 3661 (хил. лв.). В тях са заети 197 бр. лица. Например, в системата на www.booking.com на територията на община Лом няма регистриран обект за настаняване.

Перспективите пред туризма в община Лом са насочени основно към развитие на културно-исторически риболовен, воден (речен) туризъм и др.

Предпоставки за развитието на туризма са наличието на множество обекти, част от културно-историческото наследство на общината. Сред тях:

- Градски исторически музей с експонати свързани с археология, етнология, история на България, както и художествени експонати.
- Крепост Алмус, средновековен паметник на културата, на площ от около 4 хектара.
- Дунавски парк, по течението на р. Дунав, подходящ за разходка и релаксация места, както и организиране на редица културни събития, спортни състезания и др.
- Добридолски манастир „Св. Троица“, изграден в средновековието. Манастира се обитава от трима монаси и четирима послушника. Манастира предлага възможност за настаняване и нощувка на поклонници.
- Храмове и църкви - в града се намират няколко църковни храма с културно-историческа ценност. Сред най-значимите е Храмът "Успение Богородично", който е архитектурен паметник; Борунска църква "Свети Никола" съградена за пръв път още през времето на българския цар Михаил-Асен (1246-1257г). Тази църква също е паметник на културата. Друга църквата с ключова важност за града е "Свети Никола".
- Интерес представляват разположените в центъра на града къщи - паметници на архитектурата, построени в периода 1880 и 1940 г.
- Пожарна кула наблюдателница - архитектурен паметник на културата. Тя е първата кула от подобен тип в България. Построена е в 1879г. Към кулата функционира и музей на противопожарното дело.
- Културният календар на гр. Лом и провежданите събития от различен характер - фестивали, фолклорни и литературни конкурси, са добра предпоставка за развитие на културно-събитийния туризъм.
- Риболовен туризъм - наличието на р. Дунав предразполага развитието на риболовен туризъм. Перспективите за развитие на този тип туризъм се свързват с изграждане на подходяща инфраструктура за рибарско пристанище (лодкостоянка), обслужваща дейностите по непромишлен риболов. Наред с това перспективите пред развитието на риболовния туризъм са насочени към изграждане на къмпинг по поречието на р. Дунав.

Разгледаните възможности за развитие на туризъм в община Лом, към момента остават недостатъчно оползотворени. Съществуващите природни и културно- исторически обекти не са обвързани в достатъчна степен с традиции за развитие на сектора сред местните жители, изграждане

на туристическа и съпътстваща инфраструктура, повишаване квалификацията на обслужващия и управленски персонал, ниска информационна обезпеченост на туристите и др. Липсва туристически информационен център, който да спомага за развитие на туризма.

Състоянието на голяма част от сградите в централната градска част е лошо. Основният проблем в развитието на туристическия бранш на територията е неравномерното разпределение на нощувките. Забелязват се пикове (основно във връзка с организиране и провеждане на конкретни събития), при които се наблюдава недостиг на леглова база., както и през уикендите. В същото време, през по-голяма част от годината заетостта на легловата база е много ниска. Отчита се почти пълна заетост през уикендите в над 90% от средствата за подслон и в над 80% от местата за настаняване на територията на МИРГ.

Крепостта Алмус се намира в жилищен квартал непосредствено пред жилищен блок. В непосредствена близост има изградена детска площадка, която не съответства стилово на архитектурният паметник. Част от разкопките по крепостта продължават. Подходящо би било детското съоръжение да бъде преместено на друго място, а намиращите се под нея руини от Западната порта на Алмус, заедно с целия проучен сектор по протежение на западната крепостна стена да бъде консервиран, реставриран и експониран в съвременна градска среда. Това би спомогнало за получаването на стилово единство и за промотиране на крепостта като туристически обект.

Пречка пред развитието на туризма е липсата на достатъчно места за настаняване и задоволяване нуждите на туристите.

Липсата на пристан за прием на туристически кораби също възпрепятства развитието на отрасъла, защото гр. Лом може да е отправна дестинация за много забележителности в района.

В тази връзка смятаме, че стремежът към оползотворяване потенциала за развитие на туризма в периода 2001-2027 г., следва да се обвърже с предприемането на целенасочени и комплексни мерки и дейности, насочени към преодоляване негативното влияние на факторите, оказващи задържащ ефект върху развитието на сектора на територията на общината.

Културният календар на гр. Лом и провежданите събития от различен характер - фестивали, фолклорни и литературни конкурси, са добра предпоставка за развитие на културно-събитийния туризъм.

Разгледаните възможности за развитие на различни традиционни и алтернативни видове туризъм в община Лом, към момента остават недостатъчно оползотворени. Съществуващите природни и културно-исторически обекти не са обвързани в достатъчна степен с традиции за развитие на сектора сред местните жители, изграждане на туристическа и съпътстваща инфраструктура, повишаване квалификацията на обслужващия и управленски персонал, ниска информационна обезпеченост на туристите и др. В тази връзка считаме, че стремежът към оползотворяване потенциала за развитие на туризма в периода 2021-2027 г., следва да се обвърже с предприемането на целенасочени и комплексни

мерки и дейности, насочени към преодоляване негативното влияние на факторите, оказващи задържаш ефект върху развитието на сектора на територията на общината.

Ето защо, с оглед задоволяването на туристическото търсене и нарастване на икономическото благосъстояние на територията, е необходимо изграждането на допълнителна леглова база – хотели, семейни хотели, къщи за гости и други. Също така с цел преодоляване на по-ниската посещаемост през делничните дни, трябва да се изгради цялостна туристическа инфраструктура, която да спомогне за разнообразяване на туристическия продукт и да доведе до предлагане на развлекателни мероприятия, с цел привличане на посетители и през работната седмица – например изграждане на общински басейни, спортни площадки, екопътеки, веломаршрути, организиране на различни мероприятия, показващи бита, фолклора и културата на региона и други.

На територията на община Брусарци не е развит туризъм. Липсата на подходяща материална база - хотели и ресторанти, говори и за много слаб интерес към развитие на този сектор. От друга страна, липсата на база не оставя никаква възможност на желаещите да отседат с туристическа цел на територията на общината. Община Брусарци има известен потенциал за туризъм - на територията ѝ има красиви местности и чудесна природа. Като вид спортен туризъм може да се окачестви лова и риболова. Тази дейност главно се изразява в дивечоловуване и риболовство и в изключително ниска степен в опазване на дивеча и средата на неговото обитаване. Рекреационните ресурси (природни и антропогенни), които са предпоставка за развитието на туризма в общината, са скромни. Местоположението на общината в Дунавската равнина благоприятства развитието на селското стопанство и в по-малка степен на туризма, предимно от местно значение потенциал има за развитието на ваканционен, селски, ловен и винен туризъм.

На територията на общината няма регистрирани средства за подслон и места за настаняване. Предприятията - общо 8 бр. са основно от ресторантьорството и с 13 д. заети лица. По отношение на произведена продукцията и нетните приходи от продажби - тя носи незначителен дял - под 1% от общия за областта.

2.4 Рибарство, аквакултури и свързан с тях туризъм на територията на общините Лом и Брусарци

През последните петнадесет години регионът на река Дунав, най- международният по своя характер речен басейн в света, става почти изцяло територия на Европейския съюз (ЕС). Регионът е с приоритет не само в Европейските стратегически документи, но и в националните и регионални стратегически документи, тъй като е оценен неговият потенциал за развитие, особено в общините по поречието на река Дунав.

Територията на бъдещия МИРГ е част от поречието на река Дунав и е от районите с преобладаващи селски общини със слабо развита индустриализация, влошени транспортна инфраструктура и възрастова структура на населението. Социално-икономическите проблеми на района поставят редица предизвикателства пред пълноценното използване на ресурсите на реката в

икономически аспект. Алтернатива на тази тенденция е развитието на нови икономически дейности, които да привлекат интереса към района. Туризмът има потенциал да подобри състоянието на целевата територия и със своето развитие да предизвика разнообразяване и подобряване на икономическата ѝ структура.

Северната граница на територията съвпада с държавната граница и следи талвега на река Дунав. Разположението на общинския център - гр. Лом на брега на р. Дунав поставя територията на общината на кръстопътя на два европейски транспортни коридора. Пристанище Лом е пресечна точка на коридор № 7 Рейн - Майн - Дунав, осъществяващ транспортна връзка между Черно и Северно море и коридор № 4, свързващ Централна с Югоизточна Европа чрез възможностите на пристанище Лом.

Стратегическото местоположение на община Лом спрямо ключови европейски транспортни артерии и наличието на пристанище Лом създават благоприятни възможности за икономическото развитие на общината на национално и международно ниво. Пристанище Лом е второто по големина Дунавско пристанище в страната и осигурява най-късата директна сухоземна връзка със Средиземноморското пристанище Солун. /460 км/

"Пристанищен комплекс" Лом е разположен на река Дунав. Ситуиран е на 29,9 хектара (включително 8,8 хектара акватория). То е второто по големина речно пристанище в България. Местоположението на пристанището и сухопътните му връзки във всички посоки южно от река Дунав влияе благоприятно на града. То създава предпоставки за превръщането на града във важен транспортен център в Северна България.

По описа на Изпълнителната агенция по рибарство и аквакултури /ИАРА/ на територията на община Лом към 28.06.2021 г. са регистрирани 149 риболовни кораба, които са вписани в Регистъра на риболовните кораби; издадени са 992 билета за любителски риболов; регистрирани за стопански риболов са 29 лица - титуляри на активно Разрешително за стопански риболов на територията на община Лом. Природните условия, реките Дунав и Лом и традициите в рибарството в района определят възможностите за развитие на алтернативен вид туризъм, свързан преди всичко с рибарството.

Природните забележителности в община Лом, река Дунав, биоразнообразието, чистият въздух, спокойствието и тишината в селищата на общината играят роля на ключово предимство за развитие на екотуризмът. На територията на община Лом се намират обявените за защитена зона „Рибарници Орсоя“, които създават добри предпоставки за развитие на алтернативен вид екотуризмът. Територията е с международен природозащитен статут местообитание на редица защитени, редки и уязвими животински и растителни видове. Установени са над 160 вида птици, 33 вида от които са включени в Червената книга на България/орнитоложка зона/. Наличието на защитената зона създава предпоставка за практикуване на алтернативен вид екотуризмът - наблюдение на дивата фауна, който може да се разглежда като специфична ниша, на която следва да се отдаде приоритетно значение при развитието на туризма.

През територията на общината преминава река Лом, а в близост до устието на реката се намира Момин бродското блато. Посочените два обекта са защитени зони по директивата за местообитанията и създават добри предпоставки за организиране на екопътека, наличието на която ще допринесе за развитието на алтернативен вид екотуризъм в общината. Определените за природни забележителности вековни дървета в община Лом също са предпоставка за развитие на екотуристическа дейност. Това са: чинар на възраст над 100 години, разположен в гр. Лом, летен дъб в с. Замфир на 300 годишна възраст и три цера в с. Добри дол на възраст между 150 и 350 години. Разположеният на крайбрежието на р. Дунав - „Дунавски парк" в гр. Лом създава отлична възможност за отдих и разходки на местните жители и гости на града. На територията на парка са изградени два понтона, владени в реката, които разкриват панорамна гледка към отсрещния румънски бряг на р. Дунав. През 2011 г. Дунавският парк е изцяло обновен и предлага на своите посетители множество развлечения -кей, голф игрище, амфитеатър, фитнес уреди, детски люлки и пързалки. В края на Дунавския парк е разположен Централният градски плаж на Лом, който създава благоприятна възможност за рекреационна дейност.

Наличието на р. Дунав предразполага развитието на риболовен туризъм. Перспективите за развитие на този тип туризъм се свързват с изграждане на подходяща инфраструктура за рибарско пристанище(лодкостоянка), обслужваща дейностите по непромишлен риболов. Наред с това перспективите пред развитието на риболовния туризъм са насочени към изграждане на къмпинг по поречието на р. Дунав.

Ловът и риболовът са туристически активности с висока добавена стойност. Община Лом предлага запазена природа с дивечови популации и разнообразно рибно богатство от сладководни видове риба. Крайбрежието на р. Дунав предопределя съществуващите предпоставки за развитие на риболовен спорт и туризъм. По протежението на реката има множество места, подходящи за практикуване на различни видове риболовна дейност. Преминаващата през територията на общината р. Лом също създава условия за практикуване на риболовна дейност. Развитието на риболовния спорт и туризъм може да се използва за преодоляване на неблагоприятните екологични последици, като замърсяване на водите, изхвърляне на твърди отпадъци от страна на рибарите, спада на рибната популация. Държавно горско стопанство /ДГС/ "Лом" предлага възможности за ловен туризъм на територията на общината.

По протежението на р. Дунав могат да бъдат обособени места за практикуване на различни видове воден туризъм. Реката предоставя отлични възможности за активен речен туризъм /водни моторни спортове/, както и използването ѝ за кратки турове с кораби и лодки. Други водни повърхности в общината са реките Лом, Скомя, Цибрица. Община Лом организира две инициативи, пряко свързани с река Дунав. Инициативата „Дунавски сал" е проведена за първи път през 2013 г. Салът е посланик за Европейската стратегия за Дунавския регион, която е приета на 24.06.2011 г. от Европейския съвет. Тя обхваща целия Дунавски басейн с общо 14 държави. Стратегията се крепи на 4 принципа: -опазване на околната среда в Дунавския регион; -повишаване благосъстоянието в регионите; -развитие и укрепване

на Дунавския регион и връзката му с другите региони в Европа. Инициативата си поставя следните цели: -да свърже хора и неправителствени организации;-да създаде приятелства през граници; -да привлече погледи върху икономиката и околната среда в маршрута на пътуване; -да покаже на младите хора професии с перспектива в Дунавския регион; -да подпомогне развитието и увеличаването на самочувствието на жителите на Дунавския регион; -да рекламира един нов самоуверен Дунавски регион.

Инициативата -ТИДТИД или "Tour International Danubien" е ежегоден гребен поход по река Дунав, който преминава през почти всички крайбрежни страни по течението на реката -Германия, Австрия, Словакия, Унгария,Сърбия и България. Регатата стартира от град Инголщад, Германия. В продължение на близо два месеца каякарите преминават около 2020 км. Българският етап включва преход от Видин до Силистра със спирки по поречието в Ново село, Видин, Лом, Козлодуй, Остров, Байкал, Никопол, Свищов, Русе, Ряхово, Пожарево, Ветрен, Силистра. През 2014 г. се проведе петдесет и деветата Международна туристическа регата по река Дунав "ТИД-2014". Община Лом е традиционен домакин на регатата. Разполага се палатков бивак на градския плаж, където се осигуряват всички необходими условия за престоя на участниците. По време на престоя си чужденците имат възможност да се запознаят с културата, традициите и природните забележителности на община Лом.

Клуб за водни и екстремни спортове „Порт Лом". Клубът е основан през 1978 г. и е член на Българската федерация по водомоторен спорт. Първоначално клубът развива гребане, ветроходство и водомоторен спорт. През 80-те и 90-те години клубът вече разполага със собствени двигатели и проектира и изработва скутери. „Порт Лом" за пръв път става отборен републикански шампион през 1989 г. Регистриран е и втори клуб по водомоторни спортове - Сдружение „Спортен клуб за водомоторен спорт АЛМУС РЕЙСИНГТИМ".

Благоприятна предпоставка за бъдещото развитие на екологосъобразен туризъм в община Лом представляват разработените вело маршрути в общината. През територията на община Лом преминава част „Дунавски вело маршрут". По линия на проекта са разработени вело маршрути, които пресичат територията на 12 български общини, разположени на Дунавското крайбрежие.

Селският туризъм е разновидност на алтернативния туризъм, където водещ е интересът към селскостопанските дейности на местното население, вникване в бита на хората, престой в селска среда / къща или устроен в близост къмпинг/, контакт с домакините, достъп до стопанството - беритба на плодове и зеленчуци, билки, приготвяне на традиционни ястия, включване в обичаите и празниците на района, наблюдение или обучение в местни занаяти, фолклорни или земеделски традиции. Тези дейности обикновено се допълват с различни видове активен или културен туризъм /пешеходен, велотуризм, посещение на манастири, музеи, археологически и други забележителности/. Особеностите на селищната мрежа в община Лом /наличие на едно населено място от градски тип и девет села/, създават добри предпоставки за оползотворяване потенциала за развитие на алтернативен вид селски туризъм в общината. Сред ключовите фактори за развитие на селския туризъм в общината

се открояват: съхранен фолклор, обичаи и занаяти, автентични традиции, гостоприемство на населението, местна кухня и екологични продукти, архитектурни забележителности. Въпреки наличието на тези ресурси община Лом все още не е разпознаваема като дестинация за селски туризъм. Развитието на този вид туризъм съответства на наложилата се в световен и европейски мащаб тенденция за развитие/разработване на туристически продукти, базирани на нарастващата роля на приключенията и уникалните изживявания по време на туристическия престой. В тази връзка селският туризъм може да се разглежда като успешна ниша в бъдещото развитие на туризма в община Лом.

Стремежът към привличане на туристи и посетители за активна почивка в неурбанизирани зони с типичен национален колорит, предлагането на местни туристически специалитети, следва да се постави като един от основните приоритети за развитието на туристическия сектор на територията за периода 2021-2027 г.

Природните забележителности в община Лом, река Дунав, биоразнообразието, чистият въздух, спокойствието и тишината в селищата на общината, играят роля на ключово предимство за развитие на екотуризм. На територията на община Лом се намират обявените за защитена зона „Рибарници Орсоя“, които създават добри предпоставки за развитие на алтернативен вид екотуризм. Територията е с международен природозащитен статут и местообитание на редица защитени, редки и уязвими животински и растителни видове. Установени са над 160 вида птици, 33 вида от които са включени в Червената книга на България /орнитоложка зона/. Наличието на защитената зона създава предпоставка за практикуване на алтернативен вид екотуризм -наблюдение на дивата фауна, който може да се разглежда като специфична ниша, на която следва да се отдаде приоритетно значение при развитието на туризма в общината.

Отбелязване „Ден на река Дунав“- организира се от Община Лом ежегодно в рамките на една седмица. Традиционно се организират: почистване крайбрежието на реката с участието на ученици, младежки организации и граждани; шествие с участието на граждани от всички възрасти; традиционно кулинарно изложение с дунавски дарове; пърформънс или дефиле с използването на отпадъци (с участието на деца от детските градини и младежи); фолклорни и рок-концерти; отбелязване „Часът на Земята“ -Това е една от най-мащабните акции на WWF, която се провежда по целия свят от 2007 г. насам.

Основни изводи за състоянието на икономиката на територията:

Изводите от състоянието на икономическата среда в община Лом могат да бъдат обобщени в:

- Стойностите на основните икономически показатели отреждат на община Лом второ място /след община Монтана/ в областната икономиката сред 11 -те общини в областта.
- Икономическите субекти упражняващи дейност са предимно микропредприятия с персонал под 10 човека. Предприятията в общината се характеризират с ниска степен на иновативност. Липсват значителни инвестиции (включително и външни). Инвестициите в ДМА са съсредоточени предимно в сектор Селско, горско и рибно стопанство.

- Икономиката страда от липсата на квалифициран и мотивиран персонал.
- Туризмът притежава потенциал за развитие, който към момента не е оползотворен. Недостатъчна е степента на изграденост на туристическата и съпътстваща инфраструктура, незадоволителна е информационна обезпеченост за туристическите обекти и възможностите за практикуване на различни видове туризъм, липсва цялостен туристически продукт на територията на общината.

Въпреки това, стойностите на показателите за икономическа развитие показват, че през последните години плавно се повишава устойчивостта на местните предприятия, а бизнес климата се подобрява. Необходимо е да се приложат мерки за ограничаване влиянието на факторите оказващи задържащ ефект върху икономиката.

Основни изводи — потенциали и проблеми община Брусарци:

- Селското стопанство е с основен дял в икономиката на общината и с най-голям потенциал за развитие на този етап;
- Необходимо е възстановяване и развитие на системите за поливно земеделие;
- Наблюдават се положителни тенденции в развитието на икономиката, но все още тя е с по-ниски показатели от средните за областта и далеч по-ниски от тези за страната;
- На територията на общината има реални възможности за развитието на хранително-вкусовата промишленост, използваща суровини от селското стопанство, което е водещо в икономическия профил на община Брусарци;
- Неразвит туризъм и липса на реклама на общината по отношение на възможностите за отдих и най-вече спортен туризъм.

РАЗДЕЛ 4: РАЗВИТИЕ НА СОЦИАЛНАТА СФЕРА НА ТЕРИТОРИЯТА НА ОБЩИНИТЕ ЛОМ И БРУСАРЦИ

Образование

Сред основните приоритети в сектора на образованието на национално ниво са постигането на високо качество на образованието, както и осигуряването на равнопоставен достъп до обекти на образователната инфраструктура за всички групи на населението. Тези общоприети национални приоритети са неотменна част от провежданата политика на общинско ниво и следва да намерят отражение чрез реализацията на мерки и дейности в областта на образованието, които общините са в правото си да определят и реализират.

Община Лом

Образователната инфраструктура в община Лом е представена от обекти на предучилищното обучение - целодневни детски градини /ЦДГ/ и училищното образование - общообразователни, профилирани и професионални училища.

Броят на детските градини в община Лом за периода 2013-2021 г. остава почти непроменен /намаление с 2 бр./ . Броят на децата също намалява с 29,5%. За сравнение общият брой на заведенията за предучилищно обучение в областта за разглеждания период намалява със 5 бр. Стойностите на

разглежданите два показателя, отреждат на община Лом второ място сред 11-те общини в областта /след община Монтана/.

Таблица 20 Промяна в броя на заведенията за предучилищно обучение.

	2013 г.		2021 г.	
	Брой обекти	Брой деца	Брой обекти	Брой деца
Община Лом	11	774	9	546
Община Брусарци	3	376	3	299
Общо територия	14	1150	12	845

По данни на: Национален статистически институт, <http://www.nsi.bg/>

В резултат на протичащите негативни демографски процеси в област Монтана, броят на лицата в предучилищна и училищна възраст за периода 2013-2021 г. намалява. Тази констатация е общовалидна за десет /от общо 11/ общини в областта, вкл. за община Лом. Намаляващият брой на учениците в общината за изследвания период е причина за закриване на общообразователни училища поради малкия брой на учащите. През изследвания период броят на учащите бележи намаление и в двете общини.

Общият брой на учениците в община Лом за периода 2013-2021 г. намалява с 29,0% /983 д./, като това намаление е с по-високи темпове от средните за област Монтана - намаление с 20,7%. Намалението в броя на учениците в общината е значително в общообразователните училища /с 873 д./, спрямо намалението в професионалните училища /с 110 д./.

За изследвания осемгодишен период се отчита ръст в дела, който общината формира по разглежданите показатели в общата структура на областта. Към 2021 г. учащите в общината формират 19,7% от тези в област Монтана /при 22,0% за 2013 г./. Промяната в дела на учениците в ОУ от 2013 г. към 2021 г. намалява с 2,7%, също така и в професионалните училища в община Лом - намаление с 6,1% /от 29,9% през 2013 г. на 23,8% през 2021 г./. Училищната мрежа в община Брусарци включва 3 общообразователни училища, които се финансират като държавно делегирана дейност чрез бюджета на общината. В тях през учебната 2019/2020 г. се учат 299 ученика, а през учебната 2015/2016 г. са се учили 376 ученика, или намалението на учениците е значително - със 77 ученика (20%).

В община Лом функционират три училища със статут на „средищни” /училища, в които се обучават пътуващите ученици от други населени места, в които няма обекти на училищното образование/. В средищните училища се предлагат възможности за целодневен учебен ден за ученици от I до VIII клас, който включва образователна подготовка, самоподготовка, отдих, занимания по интереси, здравословно хранене. Организирането на такъв целодневен режим на обучение е важен момент в стремежа към повишаване качеството на образователната система.

За периода 2012/2013 г. - 2016/2017 учебни години броят на учащите I-VIII клас, които отпадат преждевременно от системата на образованието в община Лом нараства - от 87 на 124 учащи. В отделни учебни години се отчита намаление в броя на отпадналите от училище спрямо предходната година - за учебната 2015/2016 г. този брой е 72, но от следващата година се отчита почти двоен ръст в броя на учащите от I до VIII клас, напуснали училищата в община Лом.

През учебната 2016/2017 г. преждевременно отпадналите от образователната система в община Лом формират почти 33,3% от тези в цялата област Монтана. Показателят дял на преждевременно напуснали системата на образованието ученици показва много ниска стойност за община Брусарци и може да се направи извод, че това не е съществен проблем в общината, но е проблем за територията.

Таблица 21 Учащи I-VIII клас, напуснали общообразователните и специални училища по учебни година /бр./

	2012/2013	2013/2014	2014/2015	2015/2016	2016/2017
Община Лом	87	74	114	72	124
Община Брусарци	0	0	2	4	1
Общо територия	87	74	116	76	125

Източник: Регионално управление на образованието - Монтана, 2020 г.

В община Лом функционират 11 целодневни детски градини, в т.ч. 9 - на територията на гр. Лом и по една ЦДГ в селата Замфир и Ковачица, т.е. в останалите 7 населени места в общината не са налични заведения за предучилищна подготовка.

Заведенията за училищно образование са концентрирани предимно в общинския център: 3 от общо 6-те основни училища са разположени в гр. Лом, всички СОУ /2 бр./ и профилирани гимназии /1 бр./ също се намират в единствения град в общината. Професионалните гимназии са 3 бр., като 2 от тях са локализиращи в гр. Лом.

Целодневни детски градини - 11 бр.

9 бр. в гр. Лом, 1 бр. в с. Замфир, 1 бр. в с. Ковачица.

Основни училища /ОУ/ - 6 бр.

I ОУ "Н. Първанов" - гр. Лом

III ОУ "К. Фотинов" - гр. Лом

IV-то "Хр. Ботев" - гр. Лом

ОУ "Св.св. Кирил и Методий" - с. Замфир

ОУ "Св.св. Кирил и Методий" - с. Ковачица

ОУ "Св. Кл. Охридски" - с. Сталийска махала

Средни общообразователни училища /СОУ/ - 2 бр.

III-то СОУ "Отец Паисий" - гр. Лом СОУ-ЧЕМИ "Димитър Маринов" - гр. Лом

Профилирани гимназии - 1 бр.

Профилирана гимназия "Найден Геров" - гр. Лом

Професионални гимназии - 3 бр.

ПГ по хранене и земеделие "Д. Менделеев" - гр. Лом ПГ по производствени технологии - гр. Лом

ПГ по селско стопанство "Дунавска земя" - с. Ковачица

Помощни училища - 1 бр.

Помощно училище “Д-р П. Берон“ - гр. Лом

Училищната мрежа в община Брусарци включва 3 общообразователни училища, които се финансират като държавно делегирана дейност чрез бюджета на общината.

Материалната база е добра и осигурява възможности за нормален учебен процес. Във всички училища има изградени и оборудвани кабинети по информатика. Водещо е СУ „Христо Ботев“ гр. Брусарци, където има разкрити: спортен салон - 1 бр.; кабинети по информатика - 2 бр.; кабинет керамика - 1бр.; кабинет музика - 1 бр.; кабинет биология - 1 бр. В ОУ „П. Р. Славейков“, с. Василевци има спортен салон и кабинет по информатика, а в ОУ „П. К. Яворов“, с. Крива бара има кабинет по информатика, кабинет по химия и кабинет по биология.

Необходимост от подобряване на физическото състояние на сградния фонд има ОУ „П. К. Яворов“, с. Крива бара, което има нужда от основен ремонт. В училищата на територията на община Брусарци не съществува набор от профили, специалности и професии, което не дава възможност учениците да направят своя избор, затова много от ученици завършващи седми и осми клас се местят в други училища в областният център Монтана и в град Лом.

За да се осигури равен достъп до образование Общинският съвет е определил едно средно училище - СУ „Христо Ботев“ - Брусарци, в което се обучават ученици от закритите училища и от населени места, в които няма съответно училище. Учениците пътуват с 3 училищни автобуса по утвърдени маршрути и ежедневно са съпровождани от учители и възпитатели на училището. За тях е осигурена целодневна организация на учебния ден и столово хранене. В училището децата получават по-качествено образование. Това е съпътстваща мярка в процеса на оптимизация на училищната мрежа.

Достъпът до обектите на образователната инфраструктура за някои учащи в община Лом (живеещи в населени места, в които такива обекти не са налични), се свързва с необходимостта от пътуване на учащите до общинския център, в който са разположени обектите на предучилищното и училищното образование. Това е важен фактор при избора на местоживееене и миграциите на членове на домакинства в които има пътуващи ученици.

При анализиране на ситуацията по отношение на предоставяне на образователни услуги на територията на Общините Лом и Брусарци като основни проблеми се открояват: намаляване броя на децата в средните училища; оптимизиране на училищната мрежа; незадоволително състояние част от материално-техническата база и на прилежащото дворно пространство на училищата; необходимост от въвеждане на допълнителни извънучилищни форми; необходимост от допълнителни мерки за превенция на ранното отпадане от училище;

1. Здравеопазване

Развитието на системата на здравеопазването на дадена територия е ключов фактор за повишаване качеството на живот на нейните жители. Сред основните индикатори за състоянието на системата на здравеопазването се открояват: осигуреността на равноправен и навременен достъп до болнична и

извънболнична медицинска помощ за жителите на всички населени места и квалификацията на медицинските кадри. Качеството на предлаганите здравни услуги в голяма степен е отражение на структурната и пространствената организация на здравеопазването.

Подобряването на здравните услуги, допринася за развитието на община Лом. Основен индикатор на възможностите за достъп до и за качество на здравните услуги е продължителността на живота. Населението в общината се характеризира с относително ниска продължителност на живота. Структурата на хоспитализираната заболеваемост съответства с данните за страната като се запазва лидерството на 4-5 групи заболявания - на органите на кръвообращението, дихателната система, травми и отравяния, усложнения на бременността и раждането, болести на храносмилателната система.

Здравната система на общината е териториално добре разположена, задоволително развита и удовлетворява нуждите на населението от първична, специализирана извънболнична и болнична помощ в необходимия обхват.

Във връзка със стартиралата през 2000 година реформа в здравеопазването общинската болница, болничната поликлиника, стоматологичната поликлиника и зъботехническа лаборатория бяха преобразувани в еднолични дружества с ограничена отговорност. На територията на Община Лом функционират: 1 Многопрофилна болница за активно лечение (МБАЛ).

Първичната медицинска помощ се осъществява от 26 броя общопрактикуващи лекари, 20 бр. стоматолози и 2 бр. групови практики.

В специализираната извънболнична помощ функционират 1 диагностично- консултативен център (ДКЦ), 1 Медицински център 1, Филиал за спешна медицинска дейност 1.

Здравното обслужване на населението на община Брусарци е другата основна социална дейност, към развитието и нормалното функциониране на която имат ангажменти както държавата, така и местната общинска власт. В здравеопазването в общината по данни на НСИ за 2019 г. не функционират заведения за болнична помощ, извънболнична помощ или други лечебни и здравни заведения. Болничното лечение на населението на община Брусарци се осъществява в МБАЛ „Свети Иван Чудотворец“ гр. Лом и МБАЛ „Стефан Илиев“ гр. Монтана, чрез диагностика, лечение и рехабилитация. Спешната медицинска помощ се осъществява от звеното за неотложна медицинска помощ (ФСМП) Лом. На територията на общината няма аптеки. В град Брусарци, с. Крива бара и в с. Василовци има открити по една дрогерия.

Към 2018 г. населението от общината се обслужва от общопрактикуващите лекари - 5 бр. и 6 бр. медицински специалисти по здравни грижи.

Основни проблеми на здравеопазването

Сред основните проблеми на здравеопазването на територията на Общините Лом и Брусарци е липсата на достатъчно общопрактикуващи лекари, както и лекари по дентална медицина особено в община Брусарци. Също така основен проблем е липсата на здравна грижа в селата в общините.

Основен проблем са хората, които не са здравноосигурени в резултат на продължителна безработица и липса на работещи членове в семействата, които да осигуряват неработещите.

Над общинската роля на болничното заведение, което обслужва жителите на 5 общини /Лом, Вълчедръм, Якимово, Брусарци и Медковец/, отрежда на болницата важно значение в общата структура на здравеопазването в област Монтана.

По отношение разположението на обектите за извънболнична медицинска помощ впечатление прави тяхната териториална концентрация изключително в рамките на гр. Лом. Не равнопоставеният достъп на жителите на различни населени места до здравни обекти на специализираната и диагностична медицинска помощ и консултации налага пътуване на нуждаещите се до общинския център. Тази особеност на пространствената организация на здравните обекти поставя жителите на населените места, намиращи се на по-голяма отдалеченост от общинския център в известно неравностойно положение по отношение техния достъп до навременна медицинска помощ. В тази връзка е необходимо да се осигурят допълнителни екипи на ЦСМП, което да компенсира и подобри достъпа до спешна медицинска помощ.

2. Социални услуги

На територията на община Брусарци за периода от 2014 г. до момента не са се реализирали социални услуги, които са държавно-делегираны дейности - няма специализирани институции; няма социални услуги от резидентен тип; няма услуги в общността, следствие на процесите на деинституционализация.

Развита форма на социална услуга, организирана в общината, е свързана с предоставяне на социални услуги в общността. Такъв е създаденият Домашен социален патронаж, който е с капацитет 120 места. Реалните потребители на услугите, предлагани от ДСП са с постоянна тенденция за растеж, като към 21.12.2019 г. по данни на Община Брусарци те са 195 лица. ДСП извършва следните дейности: приготвяне на храна; разнос на храна по домовете, при което са обхванати всички населени места. По проект „Приеми ме“ по ОПРЧР за развитие на приемно родителство са настанени 22 деца в приемни семейства.

От 01.09.2020 г. се реализира Механизъм лична помощ по реда на Закона за личната помощ. Формално този вид дейност не е социална услуга, тъй като не попада в обхвата на раздел „Социални услуги“ от Закона за социално подпомагане и в обхвата на приетия, но с отложено във времето действие Закон за социалните услуги. По своята същност обаче, това е дейност при която Асистенти оказват подкрепа на лица с увреждания при реализирането на дейности от ежедневието. По данни на Община Брусарци към 01.04.2020 г. са наети по трудови договори 62 асистенти, които полагат грижи за 62 лица с увреждания.

От 21.04.2020 г. стартира проект по Национална програма „Предоставяне на грижи в домашна среда“, при което са наети по трудови договори 13 домашни помощници, които ще предоставят почасови услуги на 42 възрастни хора със затруднения или в невъзможност за самообслужване.

От 01.05.2020 г. стартира проект по ОПРЧР, процедура „Патронажна грижа за възрастни хора и лица с увреждания - Компонент 3“, при реализацията на който 37 лица от целевите групи ще ползват услугите на 5 домашни помощници, социален работник и медицински работник.

По данни на Дирекция „Социално подпомагане“ - Лом броят на лицата, получаващи социални помощи за 2019 г., е 1 233, а броят на лицата с увреждания е 749 и спрямо данните от таблицата - той се увеличава през годините, което е пряко свързано и с тенденцията на застаряване на населението.

Таблица 22 Броят на лицата, получаващи социални помощи

Брой подпомагани лица	2015 г.	2016 г.	2017 г.	2018 г.	2019 г.
По чл.9 от ППЗСП	284	307	291	264	218
По чл.7 от ЗСПД	402	429	384	338	333
Целева помощ за отопление	628	631	601	558	682
Общо	1 314	1 367	1 276	1 160	1 233
Брой подпомагани лица	2015 г.	2016 г.	2017 г.	2018 г.	2019 г.
Деца с увреждания	11	10	14	18	15
Лица с увреждания /Без деца/					
от 50% до 70%	248	218	224	289	398
от 71% до 90%	197	215	152	188	203
Над 90% без чужда помощ	22	30	28	34	38
Над 90% с чужда помощ	81	99	83	105	95
Общо	559	572	501	634	749

Източник на информация: Дирекция „Социално подпомагане“ - Лом

Основният брой проекти, финансирани от европейски средства през периода на отминалия план за развитие, са тези в социалната сфера и предоставянето на социални услуги в общността:

- „Осигуряване на топъл обяд в община Брусарци“ - проектът е разработен в съответствие с изискванията на Фонда за европейско подпомагане на най-нуждаещите се лица. Освен това проекта допринася за постигане на националната цел за намаляване на броя на живеещите в бедност лица до 2020 г.;

- „Център за иновативни комплексни социални услуги в община Брусарци“ - проектът предвижда предоставяне на почасови услуги, които да осигурят условия за социално включване и интеграция на лицата от целевата група в домашна среда. Комплексният характер на услугите се изразява в предоставянето на социални, здравни, психологически и подкрепящи услуги, с цел създаване на условия за достоен и независим живот на лицата от целевата група.

Основният проблем от това периодично финансиране на социалните услуги, е че те не се предоставят без проекти, поради липса на общински средства за поддръжката им, а необходимостта за тях се увеличава с оглед на застаряващата възрастова структура в общината.

В Община Лом има разгърната мрежа от социални услуги, включващи както институционални,

така и социални услуги в общността за всички рискови групи от населението.

“Дом за възрастни с деменция” в с. Добри дол, е форма на институционална услуга и предлага непрекъснати целодневни грижи, медицинско, административно, правно и социално обслужване на домащите с водещата диагноза: съдова деменция и атеросклеротична деменция. Сградата на дома е реконструирана, ремонтирана и модернизирана. Настанени са общо 59 лица.

В село Добри дол, от 2000 г. функционира и “Дом за стари хора” с капацитетът - 25 места. Към момента са настаненимуващи, предимно възрастни лица в пенсионна възраст, за които няма кой да полага грижи или няма къде да живеят.

“Дом за възрастни лица с физически увреждания” се намира в с. Орсоя, на 13 км. от гр. Лом. Капацитетът на дома е 50 места. През 2002 г. с дарение от Швейцария, на стойност около 200 000 лв. е извършен основен ремонт и е изграден нов кухненски блок .

“Дом за възрастни с умствена изостаналост” в с. Орсоя, местност “Чучурката”- специализирана институция за социални услуги извън обичайната домашна среда за лица с умствена изостаналост над 18 години. Капацитетът на дома е 50 места. Преобладаващият процент домаща са с водеща диагноза - умствена изостаналост. Сградата на ДВУИ е строена през 60-те години. През 1990 г. е изградена парна инсталация в дома, други ремонтни дейности не са осъществявани.

Услугите, предоставяни от институциите, са с доказано място като потребности, качество на предоставяните услуги и професионална квалификация на персонала. Финансовите средства и щатната обезпеченост, съгласно стандартите за финансиране като държавно делегирана дейност осигуряват основните параметри, обезпечавачи функционирането на социалните структури. В бюджетите им обаче няма предвидени средства за капиталови ремонти и това поставя в невъзможност институциите да поддържат и обновяват материалната си база. За това те разчитат единствено на помощ от общината. отговарят на съвременните стандарти и критерии за състояние на материалната база на този вид социални заведения.

В град Лом функционира “Дом за временно настаняване” с капацитет 15 места, където се обслужват предимно сираци и изоставени деца завършили СУПЗ, родени в Община Лом. Почти всички са с различна степен на олигофрения, други психични както и соматични заболявания. Домът предоставя целодневни грижи, създаване на условия за изграждане на умения и навици за независим живот, мотивиране, стимулиране и подпомагане на домащите за социална интеграция, социално - правни консултации, трудотерапия и културотерапия.

Предпочитана и утвърдена форма на социална услуга в общността е “Домашния социален патронаж” с капацитет 180 патронирани лица. Услугата се изразява в предоставяне на храна, поддържане на личната и жилищна хигиена, битови, административни и социално-консултативни услуги със средства на обслужваното лице.

За постигането на максимален ефект от работата на структурата е необходимо обновяването на остарелите превозни средства, с които се доставя храната по домовете на хората.

При анализа на социо – демографската и икономическа ситуация на територията на МИРГ „Лом - Брусарци“ се открояват няколко основни фактори, които пораждаат риск за различни групи от населението и формират няколко рискови групи по отношение необходимостта от социално подпомагане и услуги. Те са възрастни хора, имащи нужда от подкрепа, деца в риск и техните семейства и ромите. Тези фактори се формират вследствие на:

- Безработица и ограничен достъп до заетост;
- Ограничени ресурси за автономност и зависимост от подкрепата на близки – възрастни хора с увреждания нуждаещи се от подкрепа във всекидневния живот и хора в пенсионна възраст;
- Структурата на семейството – пълно или непълно семейство, многодетни семейства, здравословни и образователни проблеми;
- Ниско образование / включително и неграмотност /, липса на професионална квалификация, които водят до неравностойна позиция на пазара на труда и социална изолация;
- Социално изключване и принадлежност към уязвими групи и семейства, в които децата рискуват да повторят социалния модел на родителите си;
- Възраст – застаряващо население и концентрация на възрастни хора, живеещи в изолираните малки населени места, с крайно ограничен достъп до здравна грижа и услуги.
- Достъп до образование в общообразователни училища;
- Равен достъп до услуги и възможности като техните връстници;
- Осигуряване на достъп до адекватна здравна грижа;
- Придобиване на умения и навици за самостоятелен живот;
- Осигуряване на достъпна архитектурна среда, особено в изолираните малки населени места;
- Осигуряване на възможности за професионална квалификация и реализация;
- Осигуряване на подкрепяща среда за семейството и близките на децата с увреждания;
- Интеграция в общността.

Ромски етнос - проблеми

Най-тясна корелация между етническият произход и бедността се наблюдава при ромите и много по-трудно намират препитание. Най-сериозен социален проблем е ниското образование. Основната част от ромското население нямат завършено основно образование. Същевременно те не проявяват желание да повишават квалификацията си чрез курсове. Необходимо е да се търсят нови форми за тяхната интеграция, които да съчетават предпочитаните от тях сезонни и временни форми на заетост с програми за обучение и придобиване на специалност.

Акумулирането на икономически, образователни и етнокултурни рискови фактори оказва най-силно влияние, когато семейството живее в рамките на собствената компактна малцинствена група. В тази група попадат семейства в неравностойно положение, чиито деца рискуват да повторят модела на социална изолация на своите родители. За да се разбие затвореният цикъл е необходима комплексна

интервенция, насочена срещу бедността, която да подпомогне семействата да осигурят шансове за социално включване и развитие на своите деца:

- Наваксване на липсата на професионална квалификация и образование
- Допълнителна професионална квалификация и образование за младежите, отпаднали от училище или с основно и по-ниско образование;
- Подкрепа на родителите в случаите на трайна безработица чрез допълнителна професионална квалификация и включване в програми за заетост, при липса на други възможности за заетост;
- Изграждане на родителски капацитет и увереност;
- Включване на децата от ранна възраст в детска градина с цел социализации;
- Мотивация на детето и семейството за включване и задържане в образователната система;
- Осигуряване на достъп до качествено образование за децата и младите хора и гарантиране на бъдеща конкурентноспособност на пазара на труда;
- Директна работа в общността за подкрепа на семействата в неравностойно положение и за подпомагане на родителите и семейството при реинтеграция на децата, настанени в институции, както и превенция на изоставянето;
- Изграждане на механизъм на междусекторно партньорство между институциите за използване на техните ресурси в подкрепа на семействата при преодоляване на бедността и социалната изолация

На територията на МИРГ има изградени структури за предоставяне на социални услуги в т. ч. в общността, но е необходимо да бъдат поддържани във времето по отношение на ремонтни дейности на материално – техническата им база, подобряване на услугите чрез разширението им, усъвършенстване и развитие уменията на персонала. Голяма част от институциите имат нужда от ремонтни дейности, закупуване на допълнително оборудване за потребителите на услугите им. Повечето от съществуващите услуги за деца и възрастни лица в общините имат нужда от разширяване на достъпа до тях и за населението извън общинските центрове. Това ще обезпечи не само пълния капацитет и териториална обхванатост на услугата, но ще подобри значително качеството на предлаганите дейности в тях. Препоръките са свързани с увеличаване на видовете социални услуги и техния капацитет и продължителността на предоставянето им с оглед очакваните демографски тенденции. Персоналът от действащите социални услуги се нуждае от методическа подкрепа и периодични обучения.

3. Култура

На територията на община Лом функционират 11 читалища, 4 от които в гр. Лом и 7 - в селата Сталийска махала, Трайково, Замфир, Станево, Ковачица, Долно Линево и Сливата. С важно значение за културния живот на населението се отличава Народно читалище “Постоянство“ - гр. Лом, което изпълнява и държавни културно-просветни функции. Друго читалище в общинския център е “23 Септември“ /учредено през 1960 г./, към което е открита и библиотека.

В гр. Лом се намира основаният през 1925 г. Исторически музей, който разполага със следните отдели: “Археология“, “България XV-XIX в.“, “Нова история“, “Етнография“ и “Художествен“. Музеят е обявен за паметник на културата през 1973г.

Към Народно читалище “Постоянство“ функционира най-голямата библиотека на територията на община Лом, която разполага с над 100 хил. библиотечни единици, вкл. 163 старопечатни, редки и ценни заглавия.

Основна роля за съхранението и популяризирането на нематериалните и духовните ценности в общината са читалищата, библиотеките и православните религиозни храмове. В общината функционират 7 читалища със самостоятелна материална база:

- Народно читалище „Просвета -1891“, гр. Брусарци;
- Народно читалище „Светлина -1927“, с. Смирненски;
- Народно читалище „Просвета - 1935“, с. Буковец;
- Народно читалище „Кирил и Методий - 1927“, с. Киселево;
- Народно читалище „Искра - 1903“, с. Крива бара;
- Народно читалище „Христо Ботев - 1929“, с. Дондуково;
- Народно читалище „Събуждане - 1899“, с. Василковци.

Сградите са общинска собственост.

През 2015 г. са изпълнени 3 проекта за подобряване на тази инфраструктура и спортната инфраструктура в читалищата: „Създаване на спортен център, ремонт и подобряване на Народно читалище „Христо Ботев 1929“ с. Дондуково, община Брусарци“, „Създаване на спортен център, ремонт и подобряване на НЧ „Събуждане 1899“, с. Василковци, община Брусарци“ и „Модернизация на спортен център, ремонт и подобряване на културен дом - Народно читалище „Просвета - 1891“ гр. Брусарци“ по ПРСР.

Сградният фонд на останалите се нуждае от ремонт. Със средства от общински бюджет се извършват най-неотложните ремонтни дейности. С библиотеки разполагат всички 7 читалища в общината, като най-голямата библиотека е в Народно читалище „Просвета - 1891“, гр. Брусарци, разполагаща с над 14 000 тома литература и библиотечни материали. Пет от читалищните библиотеки: НЧ „Просвета - 1891“, гр. Брусарци, НЧ „Христо Ботев - 1929“, с. Дондуково, НЧ „Светлина - 1927“, с. Смирненски, НЧ „Събуждане - 1899 г.“, с. Василковци, НЧ „Искра - 1903“, с. Крива бара участват в проекта „Глобални библиотеки - България“.

От основаването си до ден днешен Народните читалища доказват своята уникалност чрез дейността си за съхранение и разпространение на фолклорното ни богатство, културно-образователните си функции и публичен достъп до глобалното информационно общество. Библиотечно-информационната дейност е основна дейност на читалищата.

За привличане на нови и нови читатели е необходимо редовно попълване на библиотечния фонд с нови и интересни книги, енциклопедии, абонирането на вестници и списания, съобразени с нуждите

и интереса на населението.

В повечето читалища е застъпена краеведческата дейност. Тя се изразява в събирането на сведения за родния край и популяризирането им сред младежите. В някои от читалищата са изложени различни музейни сбирки и колекции, издават се и сборници, в които освен, че се представя читалищната дейност, се представя и спецификата на отделното населено място или регион.

Читалищата се включват активно при организиране и участие в празници, фестивали, събори, изложби, творчески вечери, граждански инициативи, спортни занимания и др., като част от тях са по собствена инициатива. Читалищната организират или са домакини на различни тематични изложби.

Културният календар на община Лом включва разнообразни прояви - фестивали, празнични чествания, изложения, турнири, конкурси.

Таблица 23 Събития в културния календар на община Лом

Фестивал на любителските театри на името на „Кръстьо Пишурка“	- Организиран от НЧ “Постоянство“, финансиран от община Лом - Конкурсен характер До участие се допускат колективи и изпълнители, които са лауреати на фестивали в страната или чужбина.
Общински детски фолклорен конкурс “Дунавско настроение”	- Организатори: НЧ „23 Септември“ и община Лом - Състезателен характер
Национален литературен конкурс „Яна Язова”	- Организатор: НЧ “Постоянство“
Национален литературен конкурс „Багри от Лом“	- Организатор: община Лом

По данни на: Общинска администрация, <https://www.lom.bg/>

На територията на община Лом за паметници на културата са обявени следните културни обекти:

- Църквата „Св. Никола Стари“ /нар. Борунската църква/ - една от основните забележителности в гр. Лом, построена през XIII век, обявена за паметник на културата през 1975 г.
 - Катедралният храм „Успение Богородично“ - построен в края на XIX в. и началото на XX век в гр. Лом.
 - Сградата на Историческия музей - гр. Лом - през 1973 г. е обявена за паметник на културата
 - 57 старинни сгради в град Лом, обявени за архитектурни паметници на културата през 1986 г.
- Освен обявените за паметници на културата - църквата „Св. Никола Стари“ и катедралният храм „Успение Богородично“, в община Лом са разположени църквата „Св. Никола Нови“ /гр. Лом/ и Добридолският манастир „Св. Троица“ /с. Добри дол/.

На територията на община Брусарци се намират православните храмове:

- църква „Света Параскева“, гр. Брусарци, построена през 1917 г.;
- църква „Свети Никола“, с. Буковец;
- църква „Свети Георги“, с. Василевци;
- църква „Света Неделя“, с. Киселово, построена през 1928 г.;

- църква „Свети Никола“, с. Крива бара, построена през 1843 г.;
- църква в с. Смирненски;

В добро архитектурно състояние са църквите в гр. Брусарци, с. Василковци, с. Крива бара и с. Смирненски. Останалите са в недобро състояние. На територията на община Брусарци се намира Брусарският манастир (36 км северно от Монтана, 25 км южно от архиерейския център Лом, 50 км югоизточно от епархийския център Видин). Счита се, че манастирът е възникнал по времето на Втората българска държава. Има сведения, че е съществувал до Чипровската кампания (в края на XVII в.), след което е ограбен и разрушен. Възстановен е 1840-1852 г., като е открито килийно училище. Феликс Каниц пише за целебната сила на манастирското аязмо, след като го посещава през 1860 г. Манастирът е плякосан през 1876 г. През 1880 г. е преместен и служи за нуждите на енорията в Брусарци. През 1914 г. е възстановен, но пак запустява. Нов опит за съживяването е направен през 1989 г., но общността е малка и не е в състояние да го поддържа и развива. Запазени са стенописи от 1935-1939 г. на Мелетий Божинов.

В областта на културата са нужни инвестиции за основни и текущи ремонти на културните обекти, оборудване с компютърна техника и обогатяване на книжния фонд. Осигуряване на финансови средства за финансиране на творби на изявени местни културни дейци и на деца с изявени творчески наклонности в различни области.

На територията на МИРГ „Лом - Брусарци“ има неоползотворен потенциал за развитие на културен туризъм, който допълва туристическия облик на територията и рекреационно-ресурсния ѝ потенциал. Необходимо е да се предложат иновативни елементи, да се обърне внимание на начина на организиране и популяризиране на събитията. В този процес е много важна ролята на бизнеса и представителите на туристическите структури. Възможност е създаването на публично – частни партньорства за създаването на краен туристически културен продукт. Както и възможности за финансиране на различни проекти, обогатяващи културния календар на територията и допринасящи за нейното популяризиране.

В Стратегията за водено от общностите местно развитие следва да се включат мерки, които да са насочени към съхраняване и опазване на културното и природното наследство, както и мерки, насочени към популяризиране на местните традиции, занаяти, обичаи, празници и пр. От анализа е видно, че на територията потенциалните бенефициенти – читалищата са изключително активни и развиващи дейности, като допълнително им финансиране ще направи тяхната дейност още по-устойчива и развита.

4. Спорт и младежки дейности

Спорт

На територията на Община Лом активно работят следните лицензирани спортни клубове: Спортен клуб “Алмус” (бокс), Клуб за екстремни и водомоторни спортове "Порт Лом" (републикански шампион за 2005 г.), Футболен клуб “Мария Луиза”, Боксов клуб "Таланти", Професионален

автомобилен клуб “Елит - Лом”, Туристическо дружество “Аспарухов хълм”. От 2005 г. функционира Клуб по тенис на маса “Артанес”.

Механизмите и технологията на дейностите в техните конкретни измерения са задача за периода 2005-2013 г. в програма за развитието на спорта в Община Лом, разработена на основание Закона за физическото възпитание и спорта. Основните акценти в Програмата са свързани най-вече с възстановяване на спортната база и запазване на видовете спортни дейности, както и подобряване на координацията и оперативното взаимодействие с институциите, спортните клубове и туристическото дружество. Следва да продължи добрата тенденция от последните две години за увеличаване на средствата от Общински бюджет за подпомагане на спортните клубове, провеждането на спортни прояви, спорта за инвалиди и спорта за ветерани. В криза са някои спортове със силен социален статус като бокс, хандбал и баскетбол. Това от своя страна определя и нарастващата роля на Общинския съвет и Община Лом за решаването на тези проблеми.

Тревожно е състоянието и на детско-юношеския спорт като основен резерв на представителните отбори. Недостатъчна е материално-техническата база за тренировка на подрастващите. Голяма част от детските и спортни площадки в града са в лошо състояние. Спортна палата “Балканиада” се нуждае от спешен ремонт, а Градски стадион и закрития плувен басейн на ОУ “Н. Първанов” от модернизация и реконструкция.

Единичните спортни прояви от рода на щафетни обиколки, спортни празници, ден на предизвикателството, кросови бягания и други, заслужават необходимото внимание, но те не решават големия проблем за системното и масово практикуване на физическите упражнения и спорт в ежедневието на хората. Посочените фактори доведоха до обезпокоително влошаване на здравето, физическото развитие и дееспособността на населението.

Спортната инфраструктура на община Брусарци се състои от следните обекти - общинска собственост:

Таблица 24 Списък на спортните обекти – община Брусарци

Вид на обекта (стадион, спортна площадка и др.)	Населено място	Физическо състояние (ОТЛИЧНО, добро, лошо, незадоволително)
Стадион „Хр. Ботев“	Брусарци	Добро
Стадион	Крива бара	Лошо
Стадион	Василовци	Лошо
Стадион	Дондуково	Лошо
Стадион	Смирненски	Лошо
Стадион	Киселево	Лошо
Спортна площадка СУ „Хр. Ботев“	Брусарци	Добро
Спортна площадка ОУ „П. Р. Славейков“	Василовци	Добро

Регистриран е футболен клуб - „Брусарци - 2014“ гр. Брусарци.

Спортните съоръжения и спортните обекти на територията на община Брусарци са крайно недостатъчни, повечето са морално остарели и имат нужда от реконструкция.

Основни изводи, тенденции, перспективи и заплахи, произлизащи от анализа на социалната сфера на територията на Лом - Брусарци

Положителни аспекти социалната сфера на територията на общините Лом и Брусарци

- По-голямата част от училищата на територията са с добре изградена инфраструктура, извършени мерки за енергийна ефективност и изграждане на спортни площадки;
- Изграден модерен болничен център на база публично-частно партньорство;
- Добре развита социална инфраструктура, съобразена с обслужваното население и населените места;
- Функциониращи читалища в почти всички населени места в добро физическо състояние и с тенденции за обогатяване на дейността за съхраняване и опазване на културното наследство;
- Богат културен календар
- Наличие на ресурси, насърчаващи развитието на културно-исторически, фестивален и селски туризъм;
- Наличие на разнообразни спортни клубове;
- Добра спортна инфраструктура;
- Добре развити извънкласни дейности.

Неблагоприятни аспекти социалната сфера на територията на общините Лом и Брусарци

- Липсват училища в голяма част от малките населени места на територията;
- Намалване броя на децата в средните училища;
- Незадоволително състояние на част от материално-техническата база и на прилежащото дворно пространство на училищата;
- Липсват достатъчно общопрактикуващи лекари, по-специално в общините Брусарци и Лесичово;
- Липсва болнична помощ в селата на територията;
- Спешната помощ е с недостатъчен капацитет на обслужване;
- Ограниченост на социалните услуги предимно в общинските центрове;
- Материалната база на по-голямата част от читалищата е остаряла и се нуждае от спешни ремонтни дейности;
- Недостатъчна и остаряла спортна инфраструктура в част от населените места на територията;

Перспективи за развитие

- Възползване и успешно усвояване на средства от ЕС, с цел подобряване на образователната, здравната, социалната и спортна инфраструктура;
- Модернизация на образователните системи и преминаване към компютърни технологии на обучение на учителите за работа в мултимедийна среда;
- Обхващане на по-голям брой потребители на социални услуги;
- Създаване на Дом за възрастни хора на територията;
- Включване на разнообразни и нови културни събития в дейността на читалищата;
- Популяризиране на читалищната дейност сред младите хора;
- Популяризиране на историческото развитие на територията;

Възможни ограничения и заплахи

- Липса на инициативност и гражданска активност за развитие на социалната сфера;
- Липса на подходящи кадри за предоставяне на образователни, здравни, социални и други услуги;
- Слабо развит НПО сектор;
- Забравя и загуба на живата памет на територията;
- Закриване на училища и детски градини поради намаляване броя на децата и младежите;
- Закриване на обслужващи населението обекти и услуги по населените места;
- Необезпеченост с кадри за осигуряване на здравна грижа за населението.

РАЗДЕЛ 5: РАЗВИТИЕ НА ТЕХНИЧЕСКА ИНФРАСТРУКТУРА НА ТЕРИТОРИЯТА НА ОБЩИНИТЕ ЛОМ И БРУСАРЦИ

1. Транспортна инфраструктура

Специфичното географско местоположение на община Лом спрямо крайбрежието на р. Дунав, отрежда на водния транспорт важно значение.

През община Лом преминава трансевропейски транспортен коридор №7 Рейн - Майн - Дунав, който свързва Черно със Северно море. Изграденото пристанище Лом е част от транспортния коридор. Осигурява най-късата директна сухоземна връзка със средиземноморското пристанище Солун. Пристанището реализира около 40% от българския товарооборот по р. Дунав и играе важна роля за икономическото развитие на общината на национално и международно ниво. В западна посока превозваните товари достигат до германските градове Регенсбург и Дуисбург, и до страните от Черноморския и Средиземноморския басейн на изток.

Инфраструктурата, технологичната и техническа обезпеченост на Пристанище Лом включват :

- Кейове и корабни места: Пристанището обхваща 5 кея и 13 корабни места, три от които (1, 2 и 3) са разположени на открития Дунав, а останалите 10 - във вътрешен басейн - лиман. Общата дължина на корабните места е 1 335 м. Общата дължина на кейовия фронт е 1 422 м. и 140 м. вълнолом.

- Закрити и открити складове: Монолитни складове и навеси с обща площ от 11 547 кв.м. и открити складове с обща площ от 117 921 кв.м.
- Кранове и съоръжения за обработка: Основните съоръжения за обработка на товарите са 19 ел. портални пристанищни крана с товароподемност от 5 до 20 тона. Пристанището разполага с паркинг зони за автомобили, както и с вътрешно пристанищна жп мрежа.

На територията на терминала има изградени граничен контролно-пропускателен пункт, митнически пункт, пункт за фитосанитарен контрол и други. Товарите от и за пристанището се превозват с автомобилен, жп и воден транспорт. На територията на терминала има открити и закрити складове, товаро-разтоварни съоръжения и инженерната инфраструктура за водоснабдяване, електрозахранване на специализираните съоръжения за обработка на товарите и осветление.

Общата дължина на републиканската пътна мрежа на територията на община Брусарци е $L=29,444$ км. Поддръжката им се осъществява от ОПУ - Монтана. При площ от $194,553$ км² това дава една плътност от $0,1593$ км/км², което е под средното за областта от $0,166$ км/км² и за страната $0,1777$ км/км².

2. Улична мрежа и транспортна достъпност

Делът на пътищата II-ри клас в община Лом /близо 71%/ е значително по-висок от този за областта - 26,8% и за Северозападния район от ниво 2 - 22,6%. Третокласните пътища в област Монтана и в Северозападен район формират съответно 64,6% и 65,8%, при 29,2% за общината.

Гъстотата на републиканската пътна мрежа в община Лом е $0,222$ км/км², при $0,166$ км/км² за област Монтана и $0,178$ км/км² за Северозападния район от ниво 2. Гъстотата на общинската пътна мрежа в общината - $0,128$ км/км² е близка до средната за област Монтана $/0,126$ км/км²/.

Сред основните проблеми на пътната мрежа в община Лом се открояват незадоволителното състояние и качествени характеристики на голяма част от общинските пътища в областта, които се нуждаят от рехабилитация и ремонтни дейности.

3. Железопътна инфраструктура

Територията на община Лом се обслужва от VII-ма главна жп линия София - Видин, която е част от трансевропейски транспортен коридор №4. Общината се пресича от железопътното отклонение Брусарци - Лом /дължина в рамките на общината 12 км/, което е изцяло електрифицирано и обслужва товарния трафик по направление пристанище Лом. Освен от жп гара Лом /с изградени 17 коловоза/, общината се обслужва и от 3 жп спирки - кв. Момин брод, с. Сталийска махала, с. Трайково.

Развитието на жп транспорт в община Лом се свързва с незадоволителното качество на предоставяната услуга, което обстоятелство е общовалидно за голяма част от маршрута на жп линия Видин-София-Кулата. Стремехът към повишаване дела на пътниците, използващи услугите на жп транспорт, се свързва с приоритетното предприемане на действия по рехабилитацията и/или модернизацията на разклонението Брусарци - Лом на разглежданата жп линия.

Железопътните линии в чертите на община Брусарци са две. Едната е VII главна линия Видин - Брусарци - Бойчиновци - Мездра - София. Линията е единична и напълно електрифицирана. Включена е в Европейското споразумение за международни комбинирани превози (AGTC). Жп линията е вторият съставен елемент на Трансевропейския коридор ЕТК №4. Втората линия е №28 II категория Брусарци - Лом. Тя основно обслужва товарния трафик чрез жп гара Брусарци от/до пристанище Лом. Към момента незадоволителното състояние на гарите, ниските скорости на движение и лошото състояние на подвижния състав са причина за отлива на пътници. По трасето има остри хоризонтални криви и големи надлъжни наклони ограничаващи скоростта до 70 км/час. Град Брусарци е възлова гара, а в рамките на общината има и три спирки: в селата Василковци, Дъбова махала и Крива бара. Предвижда се строителство на нова скоростна жп линия, която се очаква да съживи района.

4. Водоснабдяване

На територията на община Лом са изградени 40 водоизточника, посредством които се осъществява водоснабдяването в цялата община. Два от водоизточниците за гр. Лом - „Боруна,, и „Младеново“, както и тези за с. Станево, се отличават с отклонение по показател хром 6+. Водоизточниците за с. Долно Линево също не са в норми - констатирани са отклонение на показател „манган“. В тази връзка се отчита необходимост от тяхното заместване с нови алтернативни водоизточници.

Град Лом е вторият град в България /след столицата/, който преди повече от сто години е снабден с модерен водопровод в експлоатация от 1903 г. В резултат на изградените допълнителни резервоари и водопроводи, към момента града е с над 95% водоснабденост. Водоснабдяването на общинския център се осъществява чрез изградените 6 водоснабдителни системи /с общ среднодневен дебит на водата 212 л/с/, от които действат 4 системи с общ дебит 150 л/с.

Водопроводната мрежа в община Лом е с дължина 240 км, в т.ч. 65 км външни и 175 км вътрешни водопроводи. Към днешна дата преобладаваща част от мрежата е морално остаряла и амортизирана, което е общовалидно за територията на цялата област - 80% от нея е представена от азбестоциментови тръби. В тази връзка през 2014 г. община Лом ще реализира проект за воден цикъл на гр. Лом финансиран по проект на ОПОС. Изключение прави с. Сталийска махала, където цялата вътрешна водопроводна мрежа е изградена от полиетиленови тръби. Състоянието на мрежата в общинския център също е незадоволително - едва около 28% от мрежата са подменени. Средната стойност на показателя за територията на цялата община е 17,3%. Поради това съществува необходимост от рехабилитация и/или подмяна на голяма част от водопроводната мрежа с цел подобряване техническите параметри на мрежата и повишаване качеството на предоставяната услуга в общината, както и намаляването на загубите на питейни води.

Селищата в община Брусарци се захранват с питейна вода от 12 водоизточника (шахтови и тръбни кладенци) и няколко помпени станции - ПС „Крива бара“, ПС „Смирненски“ и ПС „Г. Белотинци“. Към

2020 г. единствено с. Дъбова махала няма изградено централно водоснабдяване. Степента на покритие с централно водоснабдяване варира от 100% (с. Одоровци), до 82,6% - за с. Киселово. Средният дял на покритие за общината е 97,8% (колкото е и за област Монтана), но по-нисък от средната стойност за страната - 99,1%.

Общата дължина на изградената водопроводна мрежа е 127,6 км., като 25,6 км. от тях са външни водопроводи, а 102 км. - вътрешна водопроводна мрежа. Преобладаващата част от водоснабдителната мрежа на територията на общината е изпълнена с азбестоциментови тръби, които са остарели и амортизирани. Те са основната причина за чести аварии и високи загуби на питейна вода. Друг системен проблем е високата зависимост от сезонните засушавания и силните колебания в дебита на местните водоизточници.

Около една трета от външните водопроводи в гр. Брусарци са подменени с полиетиленови (РЕ) тръби, но в повечето населени места това още не е направено. Средно за общината са обновени само около 16% от външните водопроводи. Вътрешната водопроводна мрежа е с още по-ниска степен на обновяване - средно 8%. Най-значими дялове на обновени водопроводи има в с. Киселово (45%) и гр. Брусарци (13%). Необходимо е по-ускорено обновяване на водопроводната мрежа, за да се намалят прекомерно високите загуби на питейна вода.

През 2015 г. Община Брусарци завършва изпълнението на 2 проекта „Реконструкция на вътрешна водопроводна мрежа и външен довеждащ водопровод гр. Брусарци и реконструкция вътрешна водопроводна мрежа I етап и хидрофорна станция в с. Крива бара“ и „Реконструкция на вътрешни водопроводни мрежи в с. Крива бара - II-ри етап и с. Буковец, рехабилитация на общински път МОН 1062/Ш-112/ с. Смирненски - с. Буковец - община Брусарци“ по ПРСР на стойност 12,6 млн. лв. В град Брусарци е подменена близо 20 километра вътрешна водопроводна мрежа и 1,2 км външен довеждащ водопровод. Монтаж на 19 км нови тръбопроводи е осъществен в с. Крива бара.

5. Канализационна мрежа

Канализационната мрежа в област Монтана е изградена само в три населени места - градовете Монтана, Лом и Вършец, което е доказателство за по-ниската степен на изграденост спрямо средната за страната. Канализационната мрежа в гр. Лом влиза в експлоатация през 1985 г. и обслужва предимно жителите на централната градска част. Системата е от смесен тип, с обща дължина 37 км и обхваща 61% от населението на града. Изградената канализационна мрежа обслужва само общинския център гр. Лом и най-вече жителите на централната градска част. Липсата на ПСОВ в общината и заустването на отпадните води директно в р. Дунав, представлява сериозен проблем от екологична гледна точка. С цел подобряване екологичното състояние на реката и техническите параметри на разглежданата инфраструктура, съществува необходимост от изграждане на пречиствателна станция, която да пречиства отпадните води преди тяхното заустване във водоприемниците. Изграждането на ПСОВ в гр. Лом, се планира в проекта „Интегрирано управление и пречистване на водите в град Лом, Община Лом“.

На територията на община Брусарци няма изградена канализационна мрежа. Отпадните води се отвеждат в септични и попивни ями. На територията на общината няма изградени и пречиствателни станции за отпадни води (ПСОВ).

На национално ниво основното предизвикателство, породено от демографските тенденции, е как да се планира отвеждането и пречистването на отпадъчните води в малките населени места, с разпръснато население, и особено в онези населени места, в които се очаква спад на населението и стопанската дейност през следващите десетилетия, какъвто е случаят с община Брусарци. Според изискванията на Директивата за пречистването на градските отпадъчни води, за агломерации, които към момента наброяват повече от 2 000 е.ж., трябва да се осигури отвеждане и пречистване на отпадъчните води, независимо от демографските прогнози. Този казус все още няма представено решение на национално ниво.

От ВиК Монтана, които управляват тази инфраструктура като асоциация не се планират мерки за подобряване на канализационна мрежа в община Брусарци, а бюджетът който ѝ е отреден за подобряване на водопроводната мрежа е едва средно 15 хил. лв. годишно. В същото време загубите на вода са нараснали над 75% и е необходимо да се предприемат мерки.

5. Енергийна инфраструктура

Електроенергийна инфраструктура

Община Лом

Електроснабдяването на община Лом се извършва от националната електроенергийна система, посредством изградената трансформаторна подстанция „Лом“ - 110/20 KV. Подстанцията е свързана двустранно в районната мрежа 110 KV и има връзки с 2 подстанции - „Брусарци“ и „Видин“, както и с АЕЦ „Козлодуй“.

Електроенергийната система е добре развита, като всички населени места са електрифицирани. Общата дължина на електроенергийната мрежа за средно напрежение в община Лом е 206 км.

Сред основните проблеми в електроснабдяването на общината се открояват морално остарелите съоръжения на системата, аварията, както и кражбите на електроенергия или елементи от електропреносната мрежа. **Управлението и доставката на електроенергия се извършва от електроразпределителното дружество Еврохолд България АД.**

По данни на ИТСП на Северозападен регион за периода 2021-2027 г., към края на месец юни 2018 г. на територията на община Лом, са изградени следните мощности по видове ВЕИ:

- Фотоволтаични електрически централи (ФТЕЦ) мощност: 5,4 MW;
- БиоЕЦ - общо мощност: 1,5 MW;
- ВЕИ - общ брой: 5 бр.;
- ВЕИ - общо мощност: 6,9 MW;
- Плътност: 21,11 MW/1000 km².

Производството на енергия от възобновяеми енергийни източници е ключов момент в постигане приоритетите на националната Енергийна стратегия 2020. Според Стратегията към 2020 г. 16% от произвежданата електроенергия в страната трябва да бъде от възобновяеми енергийни източници.

Основни източници за получаване на алтернативен вид електроенергия са използват водната, вятърната, слънчевата енергия и енергията от биомаса.

На територията на община Лом не функционира водноелектрическа централа. На този етап общината не произвежда енергия от вятъра.

Електроенергийната система в община Лом е добре развита, като всички населени места са електрифицирани. Сред основните проблеми на електроснабдителната мрежа се открояват морално остарелите съоръжения, аварията, кражбите на електроенергия и на др. елементи от мрежата. Поради това се отчита необходимост от предприемането на действия, насочени към отстраняване на проблемите, оказващи неблагоприятно влияние върху качеството на предоставяните услуги.

Община Лом притежава потенциал за производство на алтернативен вид енергия, като към момента общината работи активно в посока неговото оползотворяване. В гр. Лом функционират три ФТЕЦ, като се планира изграждането на две нови ВЕИ централи /ФЕЦ и БиоЕЦ/.

Общоприетият национален приоритет в сферата на енергетиката - за повишаване енергийната ефективност в публичния сектор и сградния фонд, намира отражение в общината чрез успешната реализация на редица конкретни и целенасочени мерки.

Община Брусарци

Електропреносната мрежа с мощност 110 KV се стопанисва от НЕК ЕАД, Предприятие „Мрежи високо напрежение“, Електропреносен район Монтана. Електроенергийната система на община Брусарци се характеризира с добре изградена мрежа и инженерно-технически съоръжения. Всички населени места на територията на община Брусарци са електрифицирани. Основен източник на електроенергия в момента на системата ВН за този район се явява подстанция „Брусарци“. На територията на общината има изградени 47 трафопоста 20/0,4KV, които се поддържат в добро състояние от „ЧЕЗ Разпределение България“ АД.

Селищата от двете общини са електрифицирани на 100%. Необходими са мерки за повишаване енергийната ефективност на общинските сгради, които предлагат обществени услуги, както и необходимост от монтиране на енергоспестяващи осветителни тела LED в селата.

На територията на община Брусарци е изградена и функционира само една микро водноелектрическа централа с местоположение с. Смирненски, в експлоатация от 10 октомври 2001 г., с производствена мощност 0.16 MWt. по данни на АУЕР в Регистъра за ВЕИ на територията на общината. В общината няма и обществени сгради с внедрени ВЕИ инсталации. Други видове ВЕИ не са усвоени. Липсват заявки за бъдещи проекти.

Община Брусарци е приела „Програма за енергийна ефективност на община Брусарци 2020-2022 г.“. В нея са насочени комплексни мерки за подобряване на енергийна ефективност на сградния фонд.

Планирано е внедряване на мерки за повишаване на енергийната ефективност на общински сграден фонд и издаване на сертификат за енергийни характеристики за СУ „Христо Ботев“ гр. Брусарци.

В общинската програма за ЕЕ се цели да се намали нивото на енергопотреблението в обектите общинска собственост (сгради, инсталации, улично осветление и др.), като по този начин се даде пример на населението и бизнеса за генериране на икономия на енергия в бита и индустрията. Уличното осветление е един от най-големите консуматори на ел. енергия и е необходимо да се предприемат мерки за неговото обновяване с енергийноэффективни осветителни тела и дори соларни такива.

6. Газопреносна и газоснабдителна мрежа

Територията на бъдещия МИРГ е извън обособените райони за газоснабдяване, тъй като е разположена периферно на газопроводната мрежа. През територията на общината ще мине преносен газопровод - Балкански поток.

Газопреносната и газоснабдителната мрежа на територията не е обект на интервенции от страна на Стратегията за ВОМР.

7. Комуникационна инфраструктура

Телекомуникационната инфраструктура в община Лом е добре изградена - територията на общината е включена към оптичната мрежа на страната, а автоматичната телефонна мрежа покрива всички населени места. В общината се наблюдава общовалидната за страната тенденция на намаление на фиксираната телефонна плътност за сметка на мобилната - през последните години делът на абонатите на фиксираната мрежа постепенно намалява, докато този на мобилните мрежи бележи непрестанен ръст. Територията на община Лом се покрива и от трите мобилни оператора в страната.

Сред основните проблеми в развитието на телекомуникациите се открояват недостатъчната осигуреност на малките населени места с обществени обекти за достъп до информационни и комуникационни технологии /ИКТ/.

Развитието на информационно общество се свързва с предприемане на действия за повишаване достъпа до инфраструктурата на ИКТ, както за жителите на всички населени места, така и за представителите на бизнеса, вкл. в процеса на комуникация между гражданите и публичния сектор.

Община Брусарци има сравнително добре развита телекомуникационна инфраструктура и достигаща до всяко селище автоматична телефонна мрежа. Всички селища са с автоматично входящо и изходящо междуселищно избиране. Постепенно се въвежда цифрова комутационна и преносна далекосъобщителна инфраструктура и подменяне на съществуващата аналогова. Мрежите на съществуващите мобилни оператори в страната осигуряват добро покритие в цялата територия на общината. В пет от населените места (Брусарци, Василевци, Дондуково, Крива бара и Смирненски) функционира кабелна телевизия.

Приоритет на ЕС и безспорен фактор за жизнен стандарт и конкурентоспособност е достъпът до Интернет и развитието на информационното общество. Така се преодоляват някои от проблемите на изолираността. Доставчици на интернет услуги в общината са предимно мобилните оператори, но те заобикалят малките села с критично ниско потенциално потребление.

Телекомуникационната инфраструктура е най-динамично променящата се през последните години. В област Монтана за 2018 г. достъпът на домакинствата до интернет е 67,8%, а лицата, регулярно използващи интернет са 54,7%.

99,75% от населението в община Брусарци има достъп до бърз и свръхбърз широколентов интернет, като 0,25% попада в бяла зона, а 7,01% в сива зона на 100% по данни на МТИТС чрез публикувани данни в „Социално-икономически анализ на районите в Република България, Втори етап, Част 1. Приложения“.

Комуникационна структура на територията е добре развита. Възможни са интервенции в сферата на предоставяне на свободен достъп до интернет услуги, чрез читалища и библиотеки, както и модернизирание на информационните технологии в общинските учреждения.

Основни изводи, тенденции, перспективи и заплахи, произлизащи от анализа на техническата инфраструктура на територията на Лом - Брусарци

Положителни аспекти на техническата инфраструктура на територията на Лом - Брусарци

- Добро обезпечаване с транспортна инфраструктура с надобщинско значение – третокласни пътища.
- Всички населени места на територията на общината са достъпни до общинските центрове;
- Сравнително добра обезпеченост с автобусен транспорт, който се използва предимно за трудови пътувания;
- Наличие на железопътен транспорт;
- Всички населени места на територията са водоснабдени, но съществува недостиг на вода през летният сезон.
- Съобщителната инфраструктура на територията е развита и е осигурено сравнително добро качество на връзките. Близо 100% е покритието на мобилните оператори.

Неблагоприятни аспекти социалната сфера на територията на Лом - Брусарци

- Връзките между общинските центрове с населените места са в лошо състояние, както и между общинските центрове с областния център;
- Остарели, амортизирани и разбити хидромелиоративни системи и съоръжения;
- Канализационната мрежа е развита частично. В селата няма изградена канализация.
- Добре изградена енергийна система

Перспективи за развитие

- Подобряване състоянието на уличната мрежа и на общинските пътища;

- Поддържане на пешеходни пътеки, маркировки, пътни знаци, обезопасяване на участъци с цел предотвратяване на ПТП;
- За решаване на проблемите, свързани с амортизираната водопроводна и канализационна мрежа през периода трябва да се реализират проекти.
- Осигуряване на допълнително водоснабдяване на населените места и доизграждане на канализационната мрежа.
- Възстановяване на напоителните системи и изграждане на нови, с оглед създаване на по-ефективно и продуктивно земеделие.
- Реализиране на проекти за енергоспестяващо уличното и парково осветление;
- Поетапно изпълнение на Програмите на общините за насърчаване използването на енергия от възобновяеми източници и биогорива;
- Внедряването на енергийно-ефективни технологии във всички сгради публична и частна общинска собственост.

РАЗДЕЛ 6: ЕКОЛОГИЧНО СЪСТОЯНИЕ И РИСКОВЕ

1. Качество на атмосферния въздух

Качество на атмосферния въздух (КАВ) се определя от състава и съотношението на естествените и антропогенни вещества в тропосферата, изключвайки работните места. Оценката на КАВ се извършва чрез анализ на данни, получени от мониторинговите пунктове, и сравнение с допустимите норми.

Състояние на атмосферния въздух в община Лом

РИОСВ-Монтана отговаря за районите за оценка и управление на качеството на атмосферния въздух в териториалния обхват на областите Монтана и Видин. Те са категоризирани в три групи:

- Първа група: райони, в които нивата на един или няколко замърсителя превишават установените норми (в тази група се включват два района - община Монтана и община Видин). В тези два района има по един стационарен пункт за наблюдение на качеството на въздуха - пункт РИОСВ-Монтана (за ръчно пробовземане) и Автоматична измервателна станция (АИС)-Видин.
- Втора група: райони, в които нивата на един или няколко замърсителя са между съответните горни и долни оценъчни прагове. В тази група се включват три района, единият от които (район III) съвпада териториално с община Лом. Районите от тази група не разполагат със собствени стационарни пунктове за наблюдение на качеството на въздуха, като в тях се извършва периодичен емисионен контрол. Това означава, че резултатите от такъв контрол имат само индикативен характер.
- Трета група: райони, в които нивата на един или няколко замърсителя са под долните оценъчни прагове (в тази група се включват три района, покриващи общините, които не попадат в първите две групи). Тези райони също не разполагат със стационарни пунктове за наблюдение на качеството на въздуха.

Периодичният емисионен в гр. Лом контрол се осъществява в пет пункта, от които два са съответно в индустриалната зона и пристанищния комплекс, а другите три са градски фонов пункт,

транспортен пункт и извънградски фонов пункт. Следва да се отбележи, че гр. Лом е сред малкото големи дунавски градове, които не разполагат със собствен стационарен пункт или автоматична станция за наблюдение на качеството на въздуха (такива има във Видин, Никопол, Свищов, Русе, Силистра). Като се има предвид настоящата социално-икономическа ситуация, може да се предполага, че основните източници за замърсяване на въздуха са промишлеността, битовото отопление, битовите отпадъци и земеделието и транспорта. В годишните доклади на РИОСВ-Монтана за последните три години (2009, 2010 и 2011 г.) са посочени две промишлени предприятия, локализирани в гр. Лом, като влияещи върху замърсяването на въздуха („Ломско пиво” АД и „РУА фабрика за метали” ЕООД). Въпреки това качеството на атмосферния въздух е в рамките на допустимите норми.

Състояние на атмосферния въздух в община Брусарци

Поради липсващи замърсители като промишлени предприятия, натоварени транспортно-комуникационни артерии и пр., въздухът в общината е чист. Общината е пощадена от големи регионални източници на замърсяване на атмосферния въздух. Попада в групата райони, в които нивата на един или няколко замърсители не превишават долните оценъчни прагове. В преобладаващата си част, местните източници на замърсяване на атмосферния въздух са малки емитери с непосредствено въздействие. Сред тях е битовото отопление (сезонен фактор) и автотранспорта. Автотранспортът представлява непрекъснато действащ източник, основно на фини прахови частици (ФПЧ10). Неговата интензивност е пропорционална на автомобилния трафик и следва неговите изменения - сезонни и денонощни. Друг източник на прахово замърсяване са мръсните и в лошо състояние улични мрежи на населените места. Проблем за жителите на някои села са и неприятните миризми от торищата около личните стопанства в населени места, а в някои случаи и от непочистени септични и попивни ями или повърхностно заустени отпадни води. Споменатите по-горе фактори не създават предпоставки за по-продължително задържане на вредни замърсители в приземния слой на атмосферата.

Като замърсители на въздух могат да се посочат домашните печки на твърдо гориво, които са разположени в почти всяко домакинство.

2. Качество на водите и почвите

Община Лом

По Плана за управление на водите в Дунавския район басейнът на р. Лом е включен в групата от водосборни басейни на реките, западно от р. Огоста. В него се съдържа детайлна информация за антропогенното въздействие върху повърхностните и подземните води, както и по-обща оценки на тяхното състояние. В посочения документ участъкът на реката след с. Дондуково до устието ѝ с дължина 24,33 км е с код на водното тяло BG1WO600R015 и с име на водното тяло Лом WORWB15. Този участък е включен в групата на „големите льосови реки” (тип TP 103110 с код BGTR7) 91. Съответно яз. „Ковачица” е класифициран в групата на „средни равнинни сладководни езера с дълбочина над 6 m” (тип TE 101010 с код BGTL6).

По отношение на оценката на риска (екологичен риск, органични замърсители и хранителни вещества) на въздействията върху повърхностите водни тела поречието на Лом попада в категорията от поречия „без риск”. По отношение на оценката на риска за химическо замърсяване на подземните водни тела (слой 1) по-голямата част от тях в землището на гр. Лом попада в категорията „в риск”, а за по-дълбоко разположените подземни водни тела (слой 2) - в категорията „не в риск”; Цялата територия на община Лом попада в категориите на т.нар. „уязвими зони” и „чувствителни зони”;

Според плана - оценка на екологичното състояние р. Лом попада в категорията „добро състояние”. В тази връзка плана за управление и реализация на ОПР предвижда мерки и проекти в тази област. Във връзка с докладите на РИОСВ-Монтана за 2009, 2010 и 2011 г., някои от предприятията произвеждащи напитки и храни ще се наложи да изградят или оптимизират дейността на локалните си пречиствателни станции, преди заустването в реките Лом и Дунав. В годишните доклади на РИОСВ-Монтана не се съдържа информация за нарушени терени в обхвата на община Лом в резултат от добив и първична преработка на минерални суровини. В доклада за 2010 г. се съобщава за приключили проучвания на възлища в Ломския басейн и на строителни материали в землището на с. Добри дол. В докладите също не се съдържат данни за ерозия на почвите и за замърсяване с вредни вещества.

Сериозен риск за територията на общината представляват, складовете с продукти за растителна защита /ПРЗ/, които са с изтекъл срок на годност, неизвестен произход или се съхраняват лошо. По този начин не е ликвидирана потенциалната опасност от евентуално замърсяване на околната среда и за човешкото здраве.

Община Брусарци

Слабо развитата производствена дейност е предпоставка за ограничено замърсяване на водните ресурси в общината. На територията няма изградена канализационна мрежа. Няма изградени и пречиствателни станции за отпадни води. Отделни населени места имат проблем с водоснабдяването, породен от зависимостта на местните водоизточници от сезонните засушавания.

Основно повърхностно течение в общината е р. Лом. В пределите на община Брусарци тя е от втора категория водоприемник, което е свидетелство за сравнително доброто ѝ състояние. Хидроложките условия и фактори, характеризиращи влиянието. върху състоянието на подземните води, се обуславят главно от посоката им на движение. Във водосбора на р. Лом попадат селата Дъбова махала, Княжева махала, Крива бара, Василовци и Дондуково. Втората, значително по-малка река, е Гаговица. В нейния водосбор попадат гр. Брусарци и селата Буковец и Смирненски. Тези реки действат като дренаж на подземните води в района и поемат по-голямата част от битовите води в населените места. Общината няма данни за значителни вредни замърсявания в това отношение. Водния отток на река Гаговица се регулира в язовир Смирненски. За река Лом е предвидена корекция при с. Василовци - участък от средното течение на реката с дължина около 1500 метра. Корекцията няма да създаде предпоставки за негативно въздействие върху околната среда, а ще предотврати водната ерозия и ще обогати флората и

фауната на реката. Няма данни за отклонения в качествата на питейната вода, подавана на населението в общината.

Няма установено замърсяване на почвите с устойчиви органични замърсители и препарати за растителна защита, с тежки метали и металоиди. Общото състояние на почвите в района е добро. Риск съществува от наземното и въздушно наторяване с торове от земеделските производители.

SWOT АНАЛИЗ НА ТЕРИТОРИЯТА

Обикновено при оценъчните и прогнозните изследвания се използват два основни подхода - емпиричен и експертен. При емпиричния подход се извеждат закономерности на основата на анализирана емпирична информация с помощта на статистически и математически модели. При експертния подход се разчита на опита на експертите, като се допуска, че те имат нужния капацитет да разкриват закономерности и да правят синтезирани достоверни оценки, без да е необходимо да се разработват сложни математико-статистически модели.

SWOT-анализът спада към експертната група методи, но той не може да бъде разработен без необходимата изходна информация. За първи път този метод за анализ е използван в научните разработки, посветени на управлението (мениджмънта) на фирмите. Най-често SWOT-анализът се използва за идентифициране на организационното състояние на фирмата и за очертаване на тенденциите в нейното развитие. По-късно SWOT-анализът е пренесен и в други области като регионално планиране, околна среда, туризъм и др.

Главната цел на SWOT-анализа е да се извърши взаимобвързана оценка на вътрешните за дадена организация или регион силни (Strengths) и слаби (Weaknesses) страни, както и на външните за организацията или региона възможности (Opportunities) и заплахи (Threats). Приема се, че вътрешните страни (силните и слабите страни) могат да се контролират от организацията, докато външните фактори (възможности и заплахи) определят състоянието на средата, в която се развива организацията или региона.

В световната практика SWOT-анализът се е утвърдил като задължителен елемент на стратегическото планиране. Значението на SWOT-анализа се подсилва и от факта, че той е регламентиран като задължителна процедура при всички планове и програми, свързани с усвояването на структурните фондове и инструменти на Европейския съюз.

Резултатите от SWOT-анализа позволяват точно формулиране на приоритетите и целите за развитие на общината, както и периодична оценка на мястото ѝ в рамките на региона. Резултатите от SWOT-анализа позволяват да се планират и реализират конкретни мерки за коригиране на състоянието. Сред елементите на анализа има взаимовръзки, които разкриват потенциала за развитие, а също и такива, които показват ограниченията (лимитиращите фактори) и проблемите, които предстои да бъдат преодолени. За да могат да се открият лостовете за развитие, ограниченията, проблемите и рисковете за социално-икономическото развитие на територията е изготвен SWOT-анализ за всяка изследвана в

анализа на икономическото и социалното развитие сфера, като природните ресурси са представени в комбинация със състоянието на околната среда.

СИЛНИ СТРАНИ	СЛАБИ СТРАНИ
Географско положение, природни дадености и ресурси	
<ul style="list-style-type: none"> - Стратегическо местоположение спрямо основни европейски пътни артерии - пристанище Лом е пресечна точка на 2 европейски транспортни коридора №4 и №7; - На територията се намира второто по големина българско пристанище на р. Дунав, което осъществява 40% от българския товарооборот по реката; - Географско разположение, позволяващо достъп до разнообразни инструменти за финансиране на дейности - селски район, трансгранично сътрудничество и др.; 	<ul style="list-style-type: none"> - Неоползотворен в достатъчна степен потенциал за развитие на територията, предопределен от ключовото географско положение на територията
Икономическо развитие	
<ul style="list-style-type: none"> - Развит сектор на селското стопанство; - Налична земеделска площ, предпоставка за създаване на нови трайни насаждения и заети с други растениевъдни култури земи. 	<ul style="list-style-type: none"> - Ниска конкурентоспособност на произвежданата продукция - Недостатъчно успешно въвеждане на иновации и модернизация на производствата; - Занижена инвестиционна активност; - Ниска квалификация на работната сила; - Ниско заплащане и липса на мотивация за персонала; - Недостатъчен брой и размер на предприятия от сферата на добива и промишлеността и сериозни затруднения пред съществуващи предприятия; - Дефицити по отношение на туристическата инфраструктура - липса на бази за настаняване и хранене на туристи. - Локализация на водещите промишлени производствени мощности в изключително в гр. Лом;

	<ul style="list-style-type: none"> - Незадоволително качество и еднообразие на услугите, включени към икономическите дейности на третичния сектор;
--	---

Социална сфера и човешки ресурси

<ul style="list-style-type: none"> - Подобрена инфраструктура за култура и спорт; - Налични паметници на културното наследство. - Наличие на работна сила - Добре развита система на здравеопазването на фона на останалите общини в областта /лечебно заведение с над общински функции/; - Положителни резултати в политиката на деинституционализация и стремежа към разнообразяване социалните услуги, предоставяни в общността; 	<ul style="list-style-type: none"> - Трайно намаляване на населението и неблагоприятна възрастова структура; трайна тенденция към обезлюдяване на значителни части от територията, ограничен трудов потенциал; - Незадоволително състояние на образователната инфраструктура; - Неадекватно образователно-квалификационно ниво на свободните човешки ресурси спрямо потребностите на работодателите и слаба професионална адаптивност на заетите при въвеждането на нови технологии; - Ниски доходи на домакинствата, относително висока степен на зависимост от социални помощи. - Висок брой на ранно напусналите училище - Неравномерно териториално разпределение на заведенията за извънболнична медицинска помощ; - Препълнен капацитет на специализираните институции за възрастни хора и голям брой на чакащите за настаняване; - Намаляване броя на учениците, закриване на общообразователни училища поради малкия брой учащи.
--	--

Техническа инфраструктура и териториално устройство

<ul style="list-style-type: none"> - Предприети мерки за подобряване на пътната мрежа; - Подменена водопроводната мрежа в част от територията; - изготвени нови Общ устройствени планове и 	<ul style="list-style-type: none"> - Лошо състояние на вътрешната пътна мрежа в рамките на строителните граници на населените места; - Лошо състояние на водопроводната мрежа в част от населените места и загуби по нея;
---	---

<ul style="list-style-type: none"> - Подготвени технически проекти на планираните инвестиционни инициативи. 	<ul style="list-style-type: none"> - Липса на изградена канализация и ПСОВ във всички населени места; - Липса на съвременни хидромелиоративни мрежи и съоръжения за напояване за по-икономично използване на водните ресурси на територията.
Околна среда	
<ul style="list-style-type: none"> - Липса на ярко изразени екологични проблеми, замърсявания и увреждания на околната среда, застрашаващи човешкото здраве. - Съхранена природна среда, богато биоразнообразие 	<ul style="list-style-type: none"> - Отопление на твърди горива от населението и последващо замърсяване на въздуха. - Емисии на замърсявания по реките Лом и Дунав.
ВЪЗМОЖНОСТИ	ЗАПЛАХИ
Природни дадености и ресурси	
<ul style="list-style-type: none"> - Географско разположение, позволяващо достъп до разнообразни инструменти за финансиране на дейности - селски район, трансгранично сътрудничество и др.; - Оползотворяване в по-голяма степен потенциала на ключовото местоположение на територията. - Въвличане на съхранената природна среда в туристическо предлагане и алтернативни маршрути. 	<ul style="list-style-type: none"> - Засилване на зависимостта от неблагоприятните последици на климатичните промени. - Нарастване на емисиите на замърсители от съседни общини или страни.
Икономическо развитие	
<ul style="list-style-type: none"> - Оползотворяване на неизползваните земеделски площи за развитие на интензивно селско стопанство и производство на екологично чисти продукти с приложени методи на биологичното земеделие; - Повишаване конкурентоспособността на МСП чрез възможностите по ПРСР за внедряване на нови технологии и ноу-хау и технологични процеси в отраслите и производствата на общинската икономика; 	<ul style="list-style-type: none"> - Влияние на икономическата криза от КОВИД-19 и по-нататъшно намаляване на инвестициите и/или затваряне или фалити на предприятия; - Недостиг на финансови средства за внедряване на нови технологии в промишлените предприятия за повишаване конкурентоспособността им и технологични процеси; - Липса на квалифицирана работна сила в

<ul style="list-style-type: none"> - Подобряване обвързаността между земеделското производство и предприятията на ХВП; - Енергийна ефективност за насърчаване на зелената и енергийно ефективна икономика; - Развитие на селски и културен туризъм и създаване на цялостен туристически продукт за територията; - Разнообразяване кръга от услуги на третичния сектор; - Ограничаване влиянието на факторите, оказващи задържащ ефект върху развитието на туристическия сектор. 	<p>съответствие на пазара на труда може да доведе до влошаване качеството на предлаганите услуги и спад в показателите на основните отрасли;</p> <ul style="list-style-type: none"> - Влошаване на инвестиционната активност и липса на интерес от инвеститори, поради негативните тенденции на икономическите индекси за България. - Не оползотворяване на потенциала за развитие на туризма.
--	--

Социална сфера и човешки ресурси

<ul style="list-style-type: none"> - Повишаване качеството и разработване на механизми за ефективно финансиране на социалните услуги; - Разширяване на партньорствата със здравните и лечебните заведения за предоставяне на медико-социални услуги; - Задържане на населението в селата и ограничаване на обезлюдяването; - Подобряване достъпа до заетост, намаляване на бедността и насърчаване на социалното включване; - Осигуряване на възможности за реализация на лицата от различните етнически групи и интегрирането им; - Подобряване на образователното равнище на населението чрез инициативи и мероприятия в посока намаляване на отпадналите ученици, редуциране дела на населението с основно и по-ниско образование; 	<ul style="list-style-type: none"> - Задълбочаване на различията между реалните потребности на пазара на труда и нивото на професионалното обучение; - Задълбочаването на демографската криза, отрицателният естествен прираст и застаряващото население; - При непредприемане на мерки за задържане на населението (главно на младежи) ще се задълбочат социално-икономическите проблеми; - Липса на достатъчни финансови средства за реализиране на проекти, насочени за подобряване на демографския потенциал. - Задълбочаване на демографските негативните процеси, влошаване на възрастовата структура и основни показатели - Засилване негативното влияние на неравномерната териториална структура на обектите на здравната инфраструктура; - Продължаващо намаление в броя на лицата в предучилищна и училищна възраст;
---	--

- Реализиране на проекти за популяризиране на културните традиции и наследство и превръщането им в туристически продукт;
- Развитие и подобряване на инфраструктурата за повишаване на качеството на социалната среда.
- Увеличаване на броя на ражданията в следствие на успешна natalistichna политика
- Разнообразяване на социалните услуги, предлагани в общността /активна политика на деинституционализация/
- Повишаване информираността на жителите и гостите за провежданите културните събития и дейности.

Техническа инфраструктура и териториално устройство

- Подобряване на пътната инфраструктура за подобряване на достъпа на населението;
- Подобряване на водопроводната мрежа за свеждане до минимум на загубите по нея;
- Внедряването на нови технологии за напояване за по-икономично използване на водните ресурси в общината;
- Подобряване на енергийната ефективност в жилищни сгради и публичния сектор за подобряване на околната среда.
- Подобряване състоянието на общинската пътна мрежа;
- Усвояване потенциала за производство на енергия от възобновяеми енергийни източници;
- Подобряване състоянието и техническите параметри на водопреносната и водоснабдителната мрежа в общината;
- Доизграждане на канализационната мрежа в гр. Лом и изграждане на ПСОВ.

- Влошаване на качеството на живот
- Поради липса на финансови средства за осъществяване на важни инфраструктурни проекти;
- Липса на механизъм за финансиране на канализационни мрежи на малки населени места.
- Забавяне реализацията на инфраструктурни проекти в висока обществена значимост
- Нарастване енергийната зависимост на населението към традиционните енергийни източници;
- Увеличаване загубите на питейна вода;
- Влошаване екологичното състояние на р. Дунав поради липсата на ПСОВ и на канализационна мрежа в селата.

Околна среда

<ul style="list-style-type: none"> - Осигуряване на достъпност и популяризиране на биологично разнообразие и защитената територия; - Имиграция на жители, привлечени от екологично чистия район; - Повишаване на енергийната ефективност и насърчаване на ВЕИ в общината. - Въвличане на природните фактори в стопанския оборот, чрез алтернативни форми на туризъм 	<ul style="list-style-type: none"> - Влошаване на показателите за околната среда и климатична сигурност в областта и страната ще доведат до екологични замърсявания, засягащи и жителите на територията; - Нарушаване на биологичното разнообразие и намаляване на природните ресурси, поради неправомерна човешка дейност. - Увеличаване на емисията на замърсяване от земеделието и нарастване площта на нерегламентираните сметища.
---	---

Резултатите от SWOT - анализа имат за цел по - точно формулиране на приоритетите и целите за развитие на територията на Общините Лом и Брусарци при разработване на Стратегия за водено от общностите местно развитие на територията за периода 2023-2027 г. Задачата на анализа е да извърши своеобразна оценка на позицията и възможност да се предприемат корективни мерки за подобряване на отделните сектори на територията. Между елементите на анализа има взаимовръзки, които разкриват потенциала и проблемите, за които предстои да бъде намерено решение през следващия програмен период. Чрез SWOT – анализа се цели:

- синтезирано представяне на състоянието на територията на общините, влизащи в състава на бъдещия МИРГ Лом - Брусарци
- насочване към приоритетни сфери за постигане на устойчиво развитие;
- насочване към приоритетни проблеми за решаване.

SWOT – анализът включва четири квадранта, които имат за задача да спомогнат процеса на планиране, като изискванията, които са съблюдавани са:

- Силните и слабите страни - вътрешни за територията, върху които може да се влияе пряко и да бъдат контролирани.
- Възможностите и заплахите - външни спрямо територията, които следва да бъдат отчетени, но върху които не може директно да се влияе и остават извън контрола.

РАЗДЕЛ 7: ОПИСАНИЕ НА КОМУНИКАЦИОННАТА СТРАТЕГИЯ, НА ПАРТНЬОРИТЕ И ЗАИНТЕРЕСОВАНИТЕ СТРАНИ И ФОРМИТЕ НА УЧАСТИЕ В ПОДГОТОВКАТА И ИЗПЪЛНЕНИЕТО НА ПИРО ПРИ СПАЗВАНЕ НА ПРИНЦИПИТЕ ЗА ПАРТНЬОРСТВО И ОСИГУРЯВАНЕ НА ИНФОРМАЦИЯ И ПУБЛИЧНОСТ

Партньорството е фундаментален принцип и важен елемент на социалните отношения, прилагаш се в частния и в обществения живот. Прилагането му е насочено към подпомагане и укрепване на икономическия и социалния живот, като спомага за стабилното и устойчиво развитие на общността. Партньорството се базира на ясни принципи, осигуряващи прозрачност на ролите и отговорностите, разпределяне на ангажименти, делегиране на права и управленски ресурси между участниците. Принципът на партньорството е свързан с трите най-общи цели на управлението на която и да било организация:

1. Ефективно управление на ресурсите
2. Точно определяне на целите на съвместна дейност
3. Мониторинг, оценка и анализ на ефективността на сътрудничество

Неотменна част тук се явява идентифицирането на различните групи заинтересовани страни и участници в процеса на формирането и прилагането на местната политика за интегрирано устойчиво развитие на територията. Ключов момент в този процес е осигуряването на прозрачност и информация за очакваните резултати и ползи за местната общност, както и нейното мотивиране за активно участие в процеса на подготовка и реализация на СВОМР. Заинтересованите страни следва да бъдат включени както на етапа на разработване и приемане на документа, така и при реализацията на дефинираните стратегически цели на развитието и приоритети за действие.

Разработеният документ следва да бъде обсъден и съгласуван със:

- Заинтересованите органи и организации;
- Икономическите и социалните партньори;
- Физически лица и представители на юридически лица, имащи отношение към развитието на общината.

По този начин се цели предоставяната информация да достигне до максимален брой представители на заинтересованите страни и да се осигури тяхното участие в обсъжданията и вземането на решенията.

За изпълнението на ангажимента за осигуряване на необходимата публичност, общината следва да разработи комуникационна стратегия, която да:

- Гарантира прилагането на принципа на партньорство;
- Осигури прозрачност на процеса по изготвяне и реализация на ПИРО посредством одобрение, изпълнение и проследяване на набор от подходящи мерки и действия.

Идентифицирането на различните групи заинтересовани страни е в съответствие с необходимостта от обсъждането и съгласуването на СВОМР със: заинтересованите органи и организации; с икономическите и социалните партньори; с физически лица и представители на юридически лица, имащи отношение към развитието на територията.

Предприети действия по информирането на действащите на територията на територията граждански и бизнес организации, които са изрично поканени да вземат участие в процеса по разработване на документа.

Приносът на различните групи заинтересовани страни, взели участие в процеса на разработване на СВОМР, се изразява в постъпването на различни предложения и препоръки относно развитието на територията през предстоящия програмен период.

Таблица 25 Заинтересовани страни

№	ЗАИНТЕРЕСОВА НА СТРАНА	ОСНОВНИ ИНТЕРЕСИ	ОТНОШЕНИЕ	ПОСОК А НА ВЛИЯНИЕ	НИВА НА ВЛИЯНИЕ	ПОДХОД
1	2	3	4.1	4.2	5	
1	Кметове на общините – Лом и Брусарци	Развитие на територията, чрез финансиране на проекти от ПМДР 2020 -2027 и възможността за финансиране; развитие и подобряване качеството на живот в селските райони.	„++”	„++”	В	Консултация , становища и включване в процеса по вземане на решения и пр.е.

2	Служители на общинските администрации – Лом и Брусарци, свързани с ПМДР и др. програми	Запознаване на повече заинтересовани лица с ПМДР 2020-2027, подхода ВМОР, респективно възможностите за финансиране; подобряване качеството на предлаганите услуги – КАО; повишаване квалификацията на работещите в администрацията; алтернативни източници на финансиране, което ще намали данъците на хората; развитие и подобряване качеството на живот в селските райони.	„+”	„++”	С	Предоставяне на информация ; консултации ; включване като съучастник в изпълнението;
3	Кметове и кметски наместници	Развитие и подобряване качеството на живот в селата.	„+”	„++”	С	Консултиране с тях. Включване като участник в изпълнението. Добри практики.
4	Общински съветници – Лом - Брусарци	Защита на обществените интереси; повишаване на капиталовложения; подобряване на качеството на живот в малките населени места;	„+”	„++”	В	Директно участие в процеса по вземане на решения.

5	Председатели на Общински съвети – град Лом и град Брусарци	Защита на обществените интереси – частни, публични, граждански; повишаване на капиталовложения.	„++”	„+”	В	Гласуване на решения, показване на добри практики, източник на информация .
6	Представители на рибарската общност и аквакултурите	Подпомагане на секторните отрасли: рибарство и аквакултури.	„++”	„++”	В	Съучастници и включване в процеса на вземане на решения, обучения .
7	Социални грижи – АСП	Повишаване качеството на предлаганите услуги; намаляване броя на хората, получаващи социални помощи.	„+” „0”	0	С	Получаване на статистически данни в тази сфера, както и източник на информация .
8	Бюро по труда - Лом	Повишаване квалификацията и преквалификация на безработните; намаляване броя на безработните.	„0”	„0”	С	Статистика и като източник на информация .
9	Земеделски производители /картофо и зеленчуко производители, животновъди, пчелари и други/	Подпомагане на секторните отрасли: развитие на растениевъдство, животновъдство, пчеларство; млекопроизводство и др.; развитие на биоземеделие, алтернативно земеделие.	„+”	0	Н	Съучастници и включване в процеса на вземане на решения, обучения.

10	Читалища на територията	Опазване на местната идентичност: развитие и разнообразяване на просветна дейност; запазване на фолклора, обичаи, традиции; организиране на културно-масови участия в страната и чужбина.	0 „+”	0	Н	Участие в процеса за вземане на решение и съучастник в изпълнение на промяната.
11	Собственици – местни ресторантьори и хотелиери	Развитие на територията, като привлекателна туристическа дестинация; повишаване качеството на предлаганите услуги; увеличаване броя на туристите; подобряване на инфраструктурата	„+” „-”	„+”	С	Информация; активно участие в процеса и обучение .
12	Фирми от хранително – вкусова промишленост на територията от двете общини: рибо преработване, отглеждане на аквакултури	Обучение, иновации и начини за финансиране на бизнеса; увеличаване и реализиране на продукцията; подобряване на материално – техническата база; закупуване на оборудване при необходимост.	„++”	„+”	В	Информация ; активно участие в процеса и обучение; включване като съучастник в процеса по взимане на решение.

13	Туризм: еко- туризм, минен, познавателен/кул турен, бит, традиционен фолклор и пр.е.;	Да се популяризира туризма в планинския район, чрез разнообразяване, доусъвършенства не и реклама на предлаганите типични за територията продукти; да се повиши качеството на предлаганата услуга; да се изградят нови атракционни маршрути /екопътеки, места за отдих/; облагородяване на музеи за културно – историческо наследство;	„++”	„+”	С	Информац ия; активно участие в процеса и обучение.
14	Сдружения на бизнеса – Лом и Брусарци	Подпомагане и развитие на бизнеса на територията, осигуряване на повече работни места на местно ниво, иновации и начини за финансиране на бизнеса.	„+”	„+”	С	Съчастни к в процеса на промяната и пряко участие при вземане на решения и обучение.
15	Местен съвет по туризм – Лом и Брусарци	Развитие на територията, като привлекателна туристическа дестинация;	„+”	„+”	Н	Съчастници и в процеса на промяната и пряко участие при вземане на решения.

16	Спортни клубове на територията	Развитие на спортните дейности на територията, респективно качеството на живот.	„+”	„0”	Н	Съучастник в процеса на промяната и пряко участие при вземане на решения.
17	Общинска служба „Земеделие”	По широко запознаване на хората с програмите, които предлага ЕС и възможностите за развитие в тази сфера.	„+”	„+”	Ограничено влияние	Като източник на информация
18	Майки с деца	Подобряване качеството на живот в населените места	„+”	„++”	Съществено влияние	Консултиране и директно участие в процеса на вземане на решения.

ЛЕГЕНДА:

1. Заинтересовани страни:

В таблицата се посочва съответната ЗС, колкото се може по-конкретно. Не може да има ЗС, които не могат да бъдат конкретно посочени (например „държавните институции” – това не е ЗС. Трябва да се посочи коя точно държавна институция, понякога дори част от нея или дори конкретна длъжност).

2. Интереси (от постигането на **конкретните цели** на проекта за конкретните ЗС). Това не означава непременно, че става въпрос само за тези социални актьори, които са ЗА постигането на целите на проекта. Напротив – всеки АЗС трябва да идентифицира такива ЗС, които имат интереси, които се разминават с постигането на конкретните цели.

Интересите обикновено се определят от основните учредителни документи на социалния актьор (ако той има такива) – например: мисия, основни цели, функции и т.н. Но не винаги интересите на ЗС са автентични (т.е. са такива каквито са на хартия), консистентни (съответстват на документите) или не винаги са формулирани или са ясно формулирани. Това предполага анализ не само „по документи”,

но и на дейността на ЗС.

В таблицата се посочват съответните интереси на ЗС, колкото се може по-конкретно. Всяка ЗС може да има по-няколко основни интереса и ако това е така, то те се посочват поотделно.

3. Отношение към постигането на **конкретните цели** на проекта (посока на интересите спрямо целите на Проекта):

Отношението може да бъде от една страна активно или пасивно, което оказва влияние върху възможността за неговото определяне.

Основно се определя според това **дали посоката на интересите съвпада с целите на Проекта, и или не**. Спрямо това отношението може да бъде:

- | | |
|--------------------|----|
| 1. Силно позитивно | ++ |
| 2. Позитивно | + |
| 3. Неутрално | 0 |
| 4. Негативно | - |
| 5. Силно негативно | -- |

Първите две групи отношение определят групата на съмишлениците на Проекта, а последните две – групата на опонентите. Понякога ЗС могат да имат различни интереси, които са противоположни помежду си или неизяснени интереси дори за самата ЗС.

В таблицата се посочват съответния символ ++, +, 0, -, --.

4.1. Заинтересовани страни, според тяхното възможно (потенциално) влияние, върху постигане на целите на Проекта:

За да се определят възможностите и степента на влияние, трябва да се определи какви ресурси ЗС имат, контролират или могат да мобилизират в рамките на работата по проекта. Може да се използва една от следните 2 възможности.

Класификация А:

В - висока (ЗС има властта да налага формално или неформално „вето” на конкретно решение или действие) – например ОбС

С - средно (вероятно могат да бъдат постигнати целите на промяната при наличие на съпротива, но това няма да е лесно)

Н - ниска (ЗС няма никакво влияние или може да има малко влияние върху крайния резултат)

Ако се използва тази класификация, в таблицата се отбелязва съответната буква – **В, С, Н**.

Класификация Б:

1. Определящо влияние	4
2. Съществено влияние	3
3. Средно влияние	2
4. Ограничено влияние	1
5. Без влияние	0

Ако се използва тази класификация, в таблицата се отбелязва съответната цифра – **1, 2, 3, 4, 5**.

4.2. Посока на влияние:

Тук за разлика от предишната група се определя дали влиянието съвпада с целите на проекта или не.

Възможностите са:

- √ “+ +” - силна подкрепа;
- √ “+” - слаба подкрепа;
- √ “0” - неутрално отношение;
- √ “-“ - слаба съпротива;
- √ “- -“ - силна съпротива;

5. Подходи на работа по отношение на ЗС в рамките на проекта:

След като са анализирани ЗС, според изискванията на таблицата в първите четири колонки, може да се определи каква стратегия/подход за достигане, информиране и евентуално въвличане/включване на всяка една от ЗС в процеса на реализация на проекта. Това се отбелязва в последната колонка. При всички случаи високата степен на влияние означава, че тази ЗС трябва да бъде привлечена и представена в процеса. Особено внимание трябва да се отделя на тези ЗС, които са влиятелни и са потенциални опоненти на процеса. Определяйки подхода и стратегията си към тях, може да се избират няколко нива, на които да се включват различни групи ЗС, в зависимост от направения анализ:

- ☞ Включване, като източник на информация;
- ☞ Консултиране с тях;
- ☞ Директно участие в процеса на вземане на решение;
- ☞ Включване, като съучастник в изпълнението на промяната;
- ☞ Други;

Анализ на територията

От възможностите пред рибарската област за решаването на проблемите най-подходяща, реалистична и с най-комплексен характер е използване на възможността за финансиране и реализиране на проекти по Стратегията за ВОМР на МИРГ за развитие на рибарската област; В Стратегията за ВОМР на МИРГ Лом - Брусарци на база направените проучвания, анкети и с оглед на тематиката на Стратегията - рибарство, трябва да се акцентира на следните дейности за развитие на територията:

- Развитие на сектора на риболова и аквакултурите чрез добавяне на стойност, иновации и диверсификация;
- Общински инвестиции в полза на рибарите – за инфраструктура;
- Инвестиции в туризма като най-подходящ за диверсификация извън рибарството и изобщо за развитие на територията;
- Подобряване на средата на живот и мерки за опазване на екологията;
- Обучения и квалификационни курсове;
- Разнообразяване на културния и социален живот, стимулиране на обмена и партньорството;
- Популяризиране на територията като място за туризъм и инвестиции.

Анализ на заинтересованите страни

Основните изводи и препоръки от извършения анализ на заинтересованите страни във връзка с разработването на стратегия за ВОМР и нейното изпълнение можем да обобщим по следния начин:

1. Основните/ключови заинтересовани страни, които МИРГ трябва задължително да ангажира в разработването на стратегията и нейното изпълнение, са групите от следните сфери:
 - Рибарство и аквакултури;
 - Търговия;
 - Промисленост;
 - Образование;
 - Туризъм, хотели, ресторанти;
 - Култура, спорт и развлечения;
 - НПО;
 - Държавно управление и администрация;
 - Други.
2. Да се осигури допълнително стимулиране на уязвимите социални групи, които са част от всяка заинтересована страна.
3. МИРГ следва да привлече заинтересованите страни във връзка с разработването на стратегията, като използва минимално следните механизми:
 - Участие в работни групи;
 - Съвместен анализ;
 - Публикуване на документи за обсъждане;
 - Публични обсъждания;
 - Индивидуални разговори. МИРГ следва да отчита присъствието на основните заинтересовани страни, като наличието на поне един представител от всяка основна заинтересована страна може да се приеме за представително.

4. Заинтересованите страни са много добре настроени към МИРГ и неговата дейност, като резултат от досегашната работа и успешно реализираните проекти досега.
5. Всички основни заинтересовани страни намират допирни точки преки и косвени с рибарството и аквакултурите, с което може да се гарантира демаркация с другите програми.
6. Голяма част от представителите на сектор Рибарство, представен предимно от местни рибари, нямат възможност самостоятелно да реализират проекти, поради това че не са юридически лица и липсват средства. Същите имат големи очаквания от Общините по места да реализират проекти в тяхна полза, където рибарите са целева група – предимно в подобряване на условията на труд, рибарска инфраструктура.
7. Основна алтернатива на Рибарството и бранш, подходящ за диверсификация и с най-голям потенциал за развитие, е сектор Туризм.
8. Очакванията на заинтересованите страни са от стратегия, чието реализиране ще доведе до подобряване на икономическата среда, разкриване на работни места и подобряване средата на живот като цяло.
9. Интересите на заинтересованите страни са от възможности за подпомагане на рибарството и създаване на добавена стойност, иновации, диверсификация в други сектори, подобряване на средата на живот и екологията, инвестиции в туризма, обучения, опазване на културата и създаване на партньорства.
10. Очакванията и мотивацията на основните заинтересовани страни индикират за голям потенциал и възможности за успешно изпълнение на стратегия за ВОМР.
11. Очакванията и нуждите на заинтересованите страни обобщено са следните:
 - Подпомагане на иновации и разнообразяване на сектора на рибарството, включително и с общински проекти в полза на рибарите и рибарските общности за подобряване условията на труд, оборудване на рибарска инфраструктура и други.
 - Подпомагане диверсификация извън сектора на рибарството предимно в туризма.
 - Подпомагане на дейности за разкриване на работни места;
 - Подпомагане подобряване средата на живот като цяло и запазване на екологията.
 - Подпомагане разнообразяване на социалния и културен живот, създаване на организации и партньорства и обучения за придобиване на знания и квалификация.