

Приложение № 6 към чл. 6, ал. 1 от Наредбата за условията и реда за извършване на оценка на въздействието върху околната среда

Изх.№ 12/02.04.2025

ДО

ДИРЕКТОРА

НА РИОСВ - МОНТАНА

ИСКАНЕ

за преценяване на необходимостта от извършване на оценка на въздействието върху околната среда (ОВОС)

от „Метал груп 2020“ ЕООД

Пълен пощенски адрес: гр. София, р-н Средец, 6-ти септември, 33, ет. 1

Телефон, факс и e-mail:

Управител или изпълнителен директор на фирмата възложител:

Лице за контакти

УВАЖАЕМИ Г-Н/Г-ЖО ДИРЕКТОР,

Моля да ми бъде издадено решение за преценяване на необходимостта от извършване на ОВОС за инвестиционно предложение „Площадка за съхраняване и предварително третиране на отпадъци от черни и цветни метали (ОЧЦМ), излязло от употреба електрическо и електронно оборудване (ИУЕЕО), негодни за употреба батерии и акумулатори (НУБА), излезли от употреба моторни превозни средства (ИУМПС), отпадъци от опаковки, хартия, пластмаса и стъкло в имот с идентификатор 44238.507.226 с адрес гр. Лом, Промислена зона “

(посочва се характерът на инвестиционното предложение, в т.ч. дали е за ново инвестиционно предложение и/или за разширение или изменение на инвестиционно предложение съгласно приложение № 1 или приложение № 2 към ЗООС)

Прилагам:

1. Информацията по приложение № 2 към чл. 6 от Наредбата за условията и реда за извършване на оценка на въздействието върху околната среда - един екземпляр на хартиен носител и един екземпляр на електронен носител.

2. Информация за датата и начина на заплащане на дължимата такса по Тарифата.

3. Оценка по чл. 99а от ЗООС (в случаите по чл. 118, ал. 2 от ЗООС) - един екземпляр на хартиен носител и един екземпляр на електронен носител.

4. Информация и оценка по чл. 99б, ал. 1 от ЗООС (в случаите по чл. 109, ал. 4 от ЗООС) - един екземпляр на хартиен носител и един екземпляр на електронен носител.

Желая решението да бъде издадено в електронна форма и изпратено на посочения адрес на електронна поща.

Желая да получавам електронна кореспонденция във връзка с предоставяната услуга на посочения от мен адрес на електронна поща.

Желая решението да бъде получено чрез лицензиран пощенски оператор.

Дата: 02.04.2025

Уведомител: .

Информация за преценяване на необходимостта от ОВОС

I. Информация за контакт с възложителя:

1. Име, постоянен адрес, търговско наименование и седалище.
„Метал груп 2020“ ЕООД
2. Пълен пощенски адрес: гр. София, р-н Средец, 6-ти септември, 33, ет. 1
3. Телефон, факс и e-mail:
4. Лице за контакти:

II. Резюме на инвестиционното предложение:

1. Характеристики на инвестиционното предложение:

Инвестиционното предложение е за обособяване на площадка за съхраняване и предварително третиране на отпадъци от черни и цветни метали (ОЧЦМ), излязло от употреба електрическо и електронно оборудване (ИУЕЕО), негодни за употреба батерии и акумулатори (НУБА), излезли от употреба моторни превозни средства (ИУМПС), отпадъци от опаковки, хартия, пластмаса и стъкло.

а) размер, засегната площ, параметри, мащабност, обем, производителност, обхват, оформление на инвестиционното предложение в неговата цялост;

Местоположението на площадката е в гр. Лом, Промислена зона, имот с идентификатор 44238.507.226 по кадастралната карта и кадастралните регистри, одобрени със Заповед РД-18-5/26.01.2009 г. на Изпълнителния директор на АГКК с площ 17796 кв.м., трайно предназначение на територията: урбанизирана, начин на трайно ползване: за друг вид производствен, складов обект, номер по предходен план: квартал 257, працел XIII. Площадката отговаря на изискванията на чл. 38, ал. 1 от ЗУО.

Имотът е заграден с метална ограда, част от настилката на имота е бетонна, водонепропусклива. Имотът разполага със самостоятелен вход към ул. Пристанищна.

Имотът ще се използва от възложителя „Метал груп 2020“ със съгласието на собственикът на имота „Унитрейд Имоти“ АД на базата на договор за наем на недвижим имот от 06.01.2025г.

Площадката ще бъде с капацитет за приемане и съхранение на следните видове отпадъци: ОЧЦМ – 35000 т/г; ИУЕЕО- 2000 т/г; НУБА- 200 т/г; ИУМПС- 1200 т/г., отпадъци от опаковки- 20000 т/г. и отпадъци от хартия, пластмаса, стъкло и други неопасни отпадъци – 30000 т/г.

Транспортният достъп до площадката ще се осъществява от съществуващата пътна инфраструктура в района. Не се предвижда изграждане на нови пътища, не се налагат изкопни и взривни дейности.

б) взаимовръзка и кумулиране с други съществуващи и/или одобрени инвестиционни предложения;

Инвестиционното предложение ще се осъществи в поземлен имот с идентификатор 44238.507.226 с адрес гр. Лом, Промислена зона и няма връзка с други съществуващи и одобрени с устройствен или друг план дейности в обхвата си на въздействие.

в) използване на природни ресурси по време на строителството и експлоатацията на земните недра, почвите, водите и на биологичното разнообразие;

Не се налага изграждане на нови съоръжения за водовземане.

При реализиране на инвестиционното предложение не се очаква отделяне на производствени отпадъчни води. Не се предвижда изграждане на нова или промяна на съществуващата инфраструктура, а ще се ползва изградената.

г) генериране на отпадъци - видове, количества и начин на третиране, и отпадъчни води;

От предварително третиране /сортиране, рязане, уплътняване/ на отпадъци от черни и цветни метали /ОЧЦМ/ ще се образуват следните отпадъци:

19 12 02 черни метали

19 12 03 цветни метали

От предварително третиране на ИУЕЕО:

16 02 15* опасни компоненти, отстранени от излязло от употреба оборудване

16 02 16 компоненти, отстранени от излязло от употреба оборудване, различни от упоменатите в код 16 02 15

19 12 02 черни метали

19 12 03 цветни метали

19 12 04 пластмаса и каучук

19 12 05 стъкло

19 12 11* други отпадъци (вкл. смеси от материали) от механично третиране на отпадъци, съдържащи опасни вещества

19 12 12 други отпадъци (включително смеси от материали) от механично третиране на отпадъци, различни от упоменатите в 19 12 11

От разкомплектоване на ИУМПС:

13 02 05* нехлорирани моторни и смазочни масла и масла за зъбни предавки на минерална основа

13 02 08* други моторни, смазочни и масла за зъбни предавки

13 07 01* газьол, котелно и дизелово гориво

13 07 02* бензин

13 05 03* утайки от маслоуловителни шахти (колектори)

15 02 02* абсорбенти, филтърни материали (включително маслени филтри, неупоменати другаде), кърпи за изтриване и предпазни облекла, замърсени с опасни вещества

16 01 03 излезли от употреба гуми

16 01 07* маслени филтри

16 01 12 спирачни накладки, различни от упоменатите в 16 01 11

16 01 13* спирачни течности

16 01 16 резервоари за втечнени газове

16 01 17 черни метали

16 01 18 цветни метали

16 01 19 пластмаси

16 01 20 стъкло

16 01 21* опасни компоненти, различни от упоменатите в кодове от 16 01 07 до 16 01 11, 16 01 13 и 16 01 14

16 01 22 компоненти, неупоменати другаде

16 01 99 отпадъци, неупоменати другаде

16 06 01* оловни акумулаторни батерии

От третиране на опаковки:

19 12 01 хартия и картон

19 12 02 черни метали

19 12 03 цветни метали

19 12 04 пластмаса и каучук

19 12 05 стъкло

19 12 12 други отпадъци (включително смеси от материали) от механично третиране на отпадъци, различни от упоменатите в 19 12 11

д) замърсяване и вредно въздействие; дискомфорт на околната среда;

Реализацията на инвестиционното намерение няма да доведе до замърсяване на компонентите на околната среда. Площадка за съхраняване и предварително третиране на отпадъци от черни и цветни метали (ОЧЦМ), излязло от употреба електрическо и електронно оборудване (ИУЕЕО), негодни за употреба батерии и акумулатори (НУБА), излезли от употреба моторни превозни средства (ИУМПС), отпадъци от опаковки, хартия, пластмаса и стъкло е на територия на имот с начин на трайно ползване: за друг вид производствен, складов обект. Следователно осъществяването на предвидената дейност не би създавало дискомфорт в околната и селищна среда.

Очаквано въздействие:

- Флора и фауна - не се очаква въздействие върху флората и фауната в района, защото от дейността не се отделят вредни и отровни вещества;

- Почви - не се очаква замърсяване на почвите, пред вид това, че терена е покрит с непропускливи настилки – асфалт и бетон;

- Земни недра - реализацията на инвестиционното намерение няма да доведе до промяна на геоложката основа с произтичащи от това последици;

- Въздух - не се очаква замърсяване на въздуха, тъй като в обекта няма организирани емисии. Неорганизираните прахови емисии при рязане на скрап са незначителни и не създават условия за замърсяване на околната среда и няма да повлияят на нивото на атмосферния въздух.

- Шум – не се очаква допълнително шумово натоварване от предвижданите дейности. Шумовото натоварване е ограничено в рамките на площадката и кратковременно – по време на товарно-разтоварните дейности, в рамките на работния ден. Предвид разположението на площадката в промишлена зона от товарно-разтоварните дейности се получава кратковременен, незначим шум на фона на общото шумово натоварване на района. Реализирането на инвестиционното предложение няма да доведе до съществени неблагоприятни изменения в компонентите и факторите на околната среда в района.

е) риск от големи аварии и/или бедствия, които са свързани с инвестиционното предложение;

„Метал Груп 2020“ ЕООД ще изработи аварийен план, утвърден от управителя на дружеството в който ще бъдат определени:

- задълженията и отговорностите на персонала, участващ в управлението на опасностите и рисковете от инциденти;

- процедури и изготвени инструкции за оперативен контрол, осигуряващи безопасна работа;

- процедури за периодична оценка за предотвратяване на големи аварии.

ж) рисковете за човешкото здраве поради неблагоприятно въздействие върху факторите на жизнената среда по смисъла на § 1, т. 12 от допълнителните разпоредби на Закона за здравето.

По отношение защита на работещите от рискови за човешкото здраве фактори ще бъдат взети следните мерки:

- предоставяне на работниците необходимите лични предпазни средства и работно облекло.

- провеждане на периодични инструктажи на работниците и служителите по безопасност на труда;

- поставяне на знаци, сигнали и надписи на работни места, според изискванията на Наредба № 4 за знаците, сигналите и безопасността на труда;

2. Местоположение на площадката, включително необходима площ за временни дейности по време на строителството.

Местоположението на площадката е гр. Лом, Промислена зона, с площ 17796 кв.м., с идентификатор 44238.507.226 по кадастралната карта и кадастралните регистри, одобрени със Заповед РД-18-5/26.01.2009 г. на Изпълнителния директор на АГКК трайно предназначение на територията: урбанизирана, начин на трайно ползване: за друг вид производствен, складов обект, номер по предходен план: квартал 257, працел XIII.

Не се предвижда ново строителство и използването на допълнителни площи за временни дейности по време на строителството.

3. Описание на основните процеси (по проспектни данни), капацитет, включително на съоръженията, в които се очаква да са налични опасни вещества от приложение № 3 към ЗООС.

Инвестиционното намерение предвижда обособяване на площадка за съхраняване и предварително третиране на отпадъци от черни и цветни метали (ОЧЦМ), излязло от употреба електрическо и електронно оборудване (ИУЕЕО), негодни за употреба батерии и акумулатори (НУБА), излезли от употреба моторни превозни средства (ИУМПС), отпадъци от опаковки, хартия, пластмаса и стъкло в имот с идентификатор 44238.507.226 с адрес гр. Лом, Промислена зона. Прогнозните количества отпадъци, които ще се събират са следните: ОЧЦМ – 35000 т/г; ИУЕЕО - 2000 т/г; НУБА- 200 т/г; ИУМПС- 1200 т/г., отпадъци от опаковки- 20000 т/г. и отпадъци от хартия, пластмаса и стъкло – 30000 т./г.

За измерването на постъпилите количества ще бъдат монтирани един брой електронна везна до 50 кг., кантар с обхват до 1,5 т, автокантар до 60 тона.

Приемане на отпадъци:

Приемането на неопасни отпадъци от пластмаса, хартия, стъкло и отпадъците от опаковки ще се извършва разделно по видове, в обособени складове и открита площадка в специализирани съдове, чували „Биг-Бег“ и метални контейнери до тяхното третиране на сепарираща мобилна инсталация и последващото им предаване на фирми, притежаващи необходимите документи по чл. 35 от ЗУО за последващо третиране.

Отпадъците от черни и цветни метали (ОЧЦМ) ще бъдат приемани и съхранявани разделно по видове на открити площадки (черни метали) и обособени закрити площи (складове).

Приемането на негодни за употреба батерии и акумулатори (НУБА) ще се приемат на площадката според минималните технически изисквания на Приложение №4 към чл. 43, ал.1 и чл.46 ал.3 от Наредбата за батерии и акумулатори и за негодни за употреба батерии и акумулатори. Предвидената площадка за съхранение на НУБА е закрыта и снабдена с контейнери, отговарящи на чл. 45 от Наредбата. Контейнерите ще бъдат снабдени с надпис „Негодни за употреба батерии и акумулатори“. Площадката е с непроницаемо и корозивноустойчиво покритие. НУБА ще се събират с електролит. Площадката за съхраняване на НУБА и местата за поставяне на контейнери ще бъдат обозначени с табели „Събирателен пункт за негодни за употреба батерии и акумулатори“.

Излезлите от употреба гуми и отпадъците от тях ще бъдат приемани и съхранявани на обособена открита площ, като бъдат взети превантивни мерки за предотвратяване на опасността от възникване на пожари при натрупване на по-големи количества.

Излязлото от употреба електрическо и електронно оборудване (ИУЕЕО) ще се приема и съхранява по начин, който оптимизира повторната му употреба, рециклирането и оползотворяването му. Площадката, на която ще бъде разположено ИУЕЕО, е с непроницаемо покритие и ще бъде оборудвана със съоръжения за събиране на разливи. Площадката, на която ще бъдат съхранявани ИУЕЕО, е закрыта. Мястото за съхраняване ще бъде обозначено с табела „Събирателен пункт за излязло от употреба електрическо и електронно оборудване“.

Излезлите от употреба моторни превозни средства (ИУМПС) ще се съхраняват на открита обособена площадка, отговаряща на минималните технически изисквания по т. I и II от Приложение № 3 от Наредба за излезлите от употреба моторни превозни средства. При приемане на ИУМПС ще бъдат издавани удостоверения, съгласно чл. 19 от Наредбата.

Местата и съдовете за приемане и съхраняване на всички видове отпадъци ще бъдат обозначени с табели за вида и кода на отпадъците.

При съхранение на отпадъците ще се спазват изискванията на Наредба № Н-4_от 2 юни 2023 г. за условията и изискванията, на които трябва да отговарят площадките за съхраняване или третиране на отпадъци, за разполагане на съоръжения за третиране на отпадъци и за транспортиране на производствени и опасни отпадъци:

- Площадката ще бъде обособена и обозначена;
- Ще се обособи зона за товарене и разтоварване на отпадъците.
- Ще се осигури ограничен достъп до зоната за съхранение на отпадъци.
- Извън работното време на площадката достъпът до цялата площадка ще е забранен;
- Ще се монтира 24-часово видеонаблюдение.

Третиране на отпадъци:

На територията на площадката ще бъде монтирана мобилна сепарираща линия на която ще се извършва сепариране на отпадъци от опаковки. Капацитет на мобилната сепарираща инсталация е 1 тон/час. Целта е отделяне на оползотворимите компоненти - хартия, пластмаси, стъкло и метали от общия поток на отпадъците преди окончателното им депониране и подготовка за рециклирането им.

Мобилната сепарираща инсталация ще бъде монтирана в хале, върху бетонова настилка, като закрепването и ще се осъществи с крепежни елементи.

Основните възли за мобилната сепарираща инсталация са:

- рама - тръбна конструкция и профил с листов материал. Състои се от права част- сортировъчен участък.

- задвижваща станция- конструкция от тръбни профили, към станцията са монтирани мотор-редуктор и гумиран задвижващ барабан. Задвижването се осъществява посредством мотор-редуктор.

- опъвателна станция- конструкция от П-образни профили с монтиран опъвателен барабан и чистачно комбинирано рало.

- горна ролкова станция - в правия си участък станцията представлява тръбна конструкция и листов материал, монтиран към рамата, чрез заварка.

За оптимизиране на процеса на сепариране се предвижда транспортърите да бъдат с регулируема скорост. Това се извършва с честотни регулатори, монтирани в пулта за управление.

На определени места в инсталацията са монтирани аварийни стоп бутони, съгласно изискванията за безопасност на труда.

Технологичният ред на мобилната сепарираща инсталация включва:

Отпадъците от опаковки постъпват на площадката за предварително съхранение, след което посредством мотокар отпадъците постъпват в приемен захранващ бункер. Отпадъците посредством лопатков наклонен лентов транспортър попадат на хоризонтален лентов транспортър, където се извършва ръчното сепариране.

От двете страни на преминаващия лентов транспортър са обособени работни места за ръчно отделяне и разделяне по видове на оползотворимите рециклируеми фракции:

- пластмасово фолио LD и PE
- смесена хартия
- велпапе
- PET бутилки – бял цвят
- PET бутилки – цветни
- твърди пластмаси PP и PE бутилки
- метали

Неоползотворимата фракция остава върху лентовия транспортър, чийто край излиза извън кабината и през отвор в стената отпадъкът директно се насипва в мобилен контейнер, поставен под него. Неоползотворимата фракция оттам се транспортира и предава за обезвреждане на лица притежаващи необходимите документи по ЗУО за дейности с отпадъци.

Балиране, уплътняване

На сортираните/сепарираните отделни видове отпадъци от хартия, картон, пластмаси и метални опаковки се извършва във вертикална балираща преса с капацитет: 500 кг/час.

Получените пресовани бали от хартия ще бъдат съхранявани в закрит склад до последващото им предаване за оползотворяване.

Получените пресовани бали от пластмаса ще бъдат съхранявани на открита обозначена площадка до последващото им предаване за оползотворяване.

Дейност с ОЧЦМ:

Отпадъците от черни и цветни метали (ОЧЦМ) ще се сортират ръчно. Сортирането ще се извършва според вида и състава на отпадъка. Черните метали ще бъдат сортирани по вид (чугун, стомана, неръждаема стомана), както и по размери тежък и лек скрап (с дебелина над 4 мм и до 4 мм). Цветните метали ще бъдат сортирани по вид (мед, месинг, бронз, цинк, алуминий и други).

След сортирането на едрогабаритните отпадъци ще се превеждат в подходящи размери за изкупуващите предприятия. Оразмеряването ще бъде извършвано с газ-кислородни резачи и флексове. За рязането ще бъдат използвани кислород и пропан-бутан.

Дейности с ИУЕЕО:

Дейностите по предварително третиране на ИУЕЕО ще се извършват на обособена част от площадката с непронускливо покритие. Опасните компоненти от разкомплектоването ще бъдат съхранявани в затворени контейнери. За отстраняване на компонентите от ИУЕЕО, материалите и веществата ще бъдат отстранявани в последователността, указана в *Наредбата за излязлото от употреба електрическо и електронно оборудване*.

Дейности с ИУМПС:

На площадката ще се обособи зона за разкомплектоване на ИУМПС. Същата ще бъде с непронусклива повърхност, с монтирано съоръжение за пречистване /каломаслоуловител/.

Ще се обособят подходящи места за съхраняване на части и компоненти, получени при разкомплектоване на ИУМПС, включително склад за съхраняване на части, замърсени с масла; съоръжение за източване на течностите, съдържащи се в ИУМПС; резервоари за съхраняването на течностите /горива, масла и всички други течности съдържащи се в ИУМПС/. Дейността по разкомплектоване на излезли от употреба МПС ще се извършва в последователността указана в *Наредба за излезлите от употреба моторни превозни средства*.

4. Схема на нова или промяна на съществуваща пътна инфраструктура.

Не се налага промяна на пътната инфраструктура. Ще се използва съществуващата, която позволява влизане и излизане на транспортни средства, както и извършването на необходимите товаро-разтоварни дейности.

5. Програма за дейностите, включително за строителство, експлоатация и фазите на закриване, възстановяване и последващо използване.

Не се предвижда ново строителство. Предстои електрозахранване на обекта с трифазен ток. Електрозахранването на обекта ще се реализира от наемодателя на имота. Осигурена е връзка с водопреносната мрежа. Не се предвижда изграждане на нови пътища, ще се използва съществуващата инфраструктура. При прекратяване на дейността на „Метал груп 2020“ ще бъдат предприети действия по почистването на площадката от отпадъци, като същите ще бъдат предадени на лица, притежаващи документи по чл. 35 от Закона за управление на отпадъците. Почистването ще се извърши по начин недопускащ разпиляване на отпадъци и замърсяване на съседните терени. Ще бъдат премахнати наличните съоръжения за третиране на отпадъци.

6. Предлагани методи за строителство.

Реализирането на инвестиционното предложение не налага ново строителство. Ще се монтира каломаслоуловител и мобилна сепариращата инсталация.

7. Доказване на необходимостта от инвестиционното предложение.

Адекватно на изискванията, заложи в екологичното законодателство за предотвратяване и ограничаване на замърсяването на въздуха, водите и почвите, както и ограничаването на риска за човешкото здраве и околната среда чрез създаване на екологосъобразна система за управление и контрол на дейностите по събиране, транспортиране и третиране на отпадъци, увеличаване употребата на рециклирани материали и намаляване количеството на депонираните отпадъци, образувани при производствени и административно-битови дейности, се поражда необходимост от създаване на площадки, извършващи дейности с по-широка гама отпадъци.

По отношение на местоположение на площадката, същата е на терен с всички необходими комуникации и осигурена транспортна връзка, което я прави подходяща за събиране и третиране на отпадъци.

8. План, карти и снимки, показващи границите на инвестиционното предложение, даващи информация за физическите, природните и антропогенните характеристики, както и за разположените в

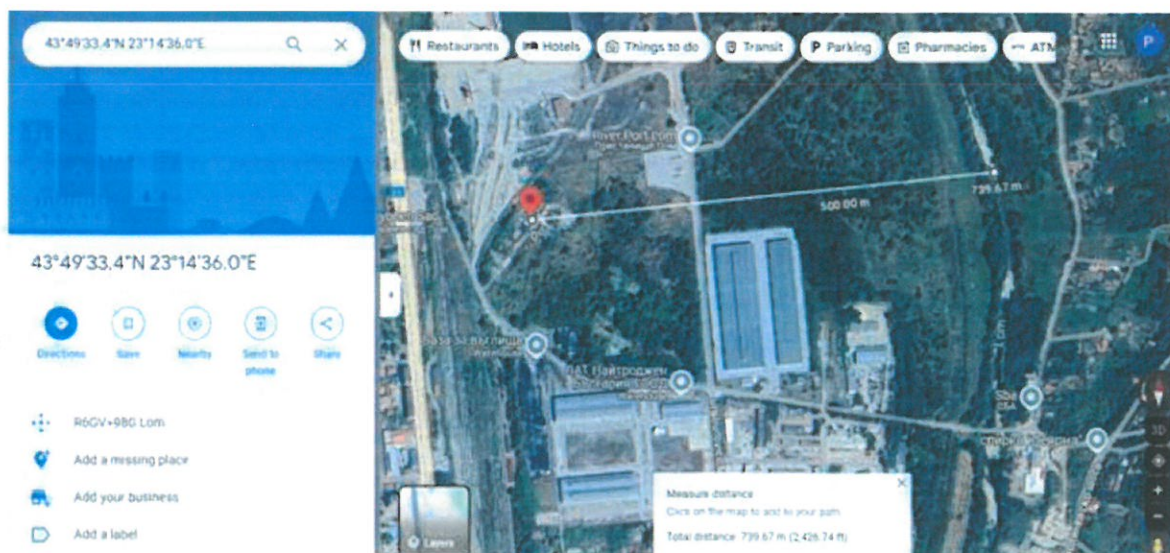
близост елементи от Националната екологична мрежа и най-близко разположените обекти, подлежащи на здравна защита, и отстоянията до тях.

Инвестиционното предложение ще бъде реализирано в поземлен имот с идентификатор 44238.507.226 по кадастралната карта и кадастралните регистри, одобрени със Заповед РД-18-5/26.01.2009 г. на Изпълнителния директор на АГКК, с адрес на поземления имот: гр. Лом, Промислена зона, площ 17796 кв.м, трайно предназначение на територията: урбанизирана, начин на трайно ползване: за друг вид производствен, складов обект, номер по предходен план: квартал 257, працел XIII, при съсед: 44238.507.205; 44238.507.285; 44238.507.227; 44238.507.206; 44238.507.60; 44238.507.1.



Географските координати на имота са 43°49'32.7"N 23°14'36.3"E.

Имотът не попада в обхвата на защитена зона по Натура 2000. Най-близко разположена защитена зона „Река Лом“ е на разстояние 739 метра.



В близост до площадката няма обекти, подлежащи на здравна защита. Предвид устройствената зона в близост има само производствени и складови обекти.

9. Съществуващо земеползване по границите на площадката или трасето на инвестиционното предложение.

Площадката не засяга обработваеми земеделски земи, също така озеленени и затревени площи. В близост до нея няма гъсто населени и застроени площи, които могат да бъдат засегнати от инвестиционното предложение. Съседно стоящите имоти са предимно за производствени и складови дейности. С реализиране на обекта няма да се наруши или увеличи антропогенното натоварване на района. Предлаганата дейност не противоречи на оформената устройствена зона и с напълно допустима при спазване на изискванията на специализираните нормативни актове.

10. Чувствителни територии, в т.ч. чувствителни зони, уязвими зони, защитени зони, санитарно-охранителни зони около водоизточниците и съоръженията за питейно-битово водоснабдяване и около водоизточниците на минерални води, използвани за лечебни, профилактични, питейни и хигиенни нужди и др.; Национална екологична мрежа.

Имотът не попада в обхвата на защитена зона по Natura 2000. Най-близко разположена защитена зона „Река Лом“ е на разстояние 739 метра.



Площадката не попада в санитарно-охранителни зони на водоизточници и съоръжения за питейно-битово водоснабдяване в района

на площадката няма водоизточници на минерални води, води използвани за лечебни, профилактични, питейни и хигиенни нужди. Местонахождението и спецификата на дейността, за която е предвидено инвестиционното предложение, няма да окаже негативно въздействие върху елементите на Националната екологична мрежа.

11. Други дейности, свързани с инвестиционното предложение (например добив на строителни материали, нов водопровод, добив или пренасяне на енергия, жилищно строителство).

Не се предвиждат дейности като добив на строителни материали, свързани с инвестиционното предложение.

Предстои електрозахранване на обекта с трифазен ток, за което ще бъде необходима реконструкция на съществуващия в имота трафопост.

12. Необходимост от други разрешителни, свързани с инвестиционното предложение.

Във връзка с извършването на дейностите с отпадъци на площадката, след приключване на процедурата по глава V от ЗООС дружеството ще подаде пред РИОСВ-Монтана необходимите документи за издаване на разрешение за дейности с отпадъци по реда на глава пета, раздел I от ЗУО.

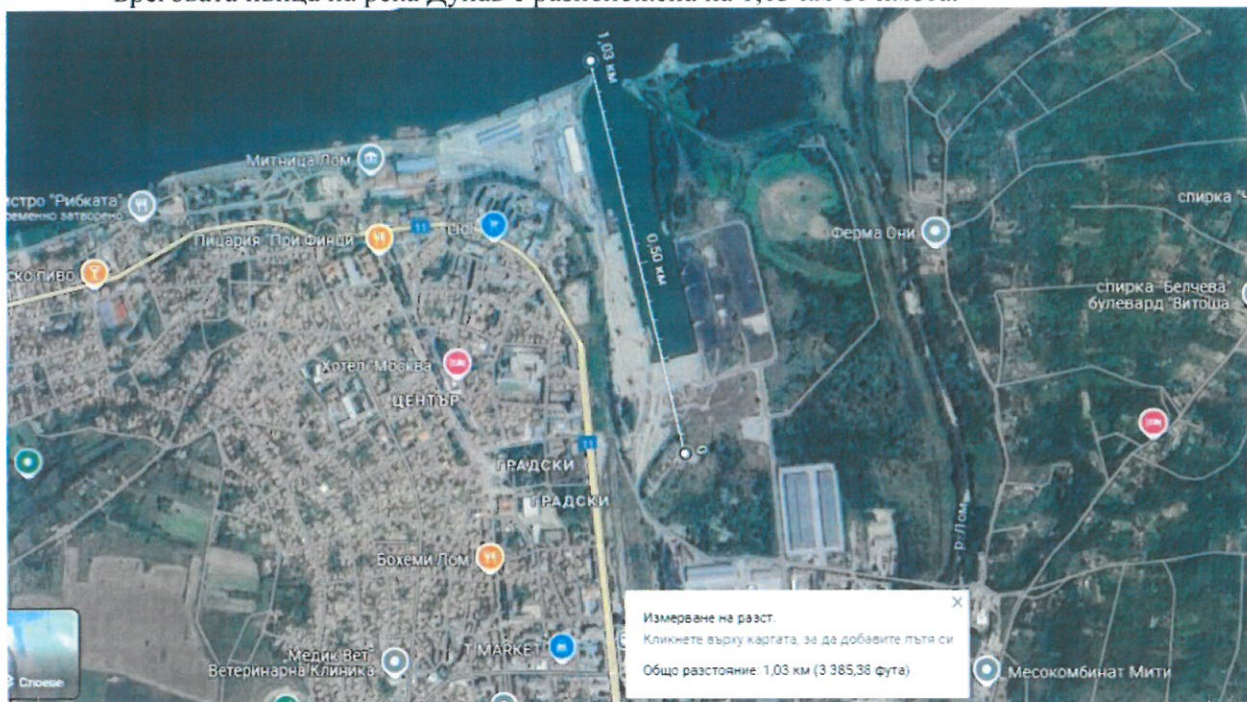
III. Местоположение на инвестиционното предложение, което може да окаже отрицателно въздействие върху нестабилните екологични характеристики на географските райони, поради което тези характеристики трябва да се вземат под внимание, и по-конкретно:

1. съществуващо и одобрено земеползване;

Местоположението и самият терен на имота, предвиден за реализация на инвестиционното предложение, не предполага и не налага промяна в съществуващо и одобрено земеползване.

2. мочурища, крайречни области, речни устия;

Най-близко разположената река до имота е река Лом е на разстояние 739 метра. Бреговата ивица на река Дунав е разположена на 1,03 км от имота.



3. крайбрежни зони и морска околна среда;

Местоположението и самият терен на имота, предвиден за реализация на инвестиционното предложение, както и граничните на него имоти не са в непосредствена близост до и не попадат в райони на крайбрежни зони и морска околна среда;

4. планински и горски райони;

Местоположението и самият терен на имота, предвиден за реализация на инвестиционното предложение, както и граничните на него имоти не са в непосредствена близост до и не попадат в планински и горски райони;

5. защитени със закон територии;

Местоположението и самият терен на имота, предвиден за реализация на инвестиционното предложение, не са в непосредствена близост до и не попадат в райони на защитени със закон територии.

6. засегнати елементи от Националната екологична мрежа;

Местоположението и самият терен на имота, предвиден за реализация на инвестиционното предложение, не са в непосредствена близост до и не засягат елементи от Националната екологична мрежа.

7. ландшафт и обекти с историческа, културна или археологическа стойност;

Местоположението и самият терен на имота, предвиден за реализация на инвестиционното предложение, не са в непосредствена близост до и не засягат ландшафт и обекти с историческа, културна или археологическа стойност.

8. територии и/или зони и обекти със специфичен санитарен статут или подлежащи на здравна защита.

Местоположението и самият терен на имота, предвиден за реализация на инвестиционното предложение, не са в непосредствена близост до и не засягат територии и/или зони и обекти със специфичен санитарен статут или подлежащи на здравна защита

IV. Тип и характеристики на потенциалното въздействие върху околната среда, като се вземат предвид вероятните значителни последици за околната среда вследствие на реализацията на инвестиционното предложение:

1. Въздействие върху населението и човешкото здраве, материалните активи, културното наследство, въздуха, водата, почвата, земните недра, ландшафта, климата, биологичното разнообразие и неговите елементи и защитените територии.

При спазване на нормативните изисквания на действащото законодателство, от реализацията на инвестиционното предложение не се очаква въздействие върху хората, и здравето им, флората и фауната в района, почвите, земеползването, качеството на атмосферния въздух и водите, климата и ландшафта. Инвестиционното предложение няма да окаже въздействие върху природните обекти и защитените територии, на исторически и културни паметници.

2. Въздействие върху елементи от Националната екологична мрежа, включително на разположените в близост до инвестиционното предложение.

От реализацията на инвестиционното предложение не се очаква въздействие върху елементи от Националната екологична мрежа.

3. Очакваните последици, произтичащи от уязвимостта на инвестиционното предложение от риск от големи аварии и/или бедствия.

Рисковите фактори, които биха довели до възникване на аварии при експлоатация на обекта са отпадъчните масла и опасните отпадъци. Не се очаква риск от големи аварии при спазване изискванията за безопасна работа и изискванията, регламентирани в Закона за управление на отпадъците и подзаконовите нормативни актове. В случай на природни бедствия ще се следват стъпките, регламентирани в разработения План за действия при бедствия и аварии.

4. Вид и естество на въздействието (пряко, непряко, вторично, кумулативно, краткотрайно, средно- и дълготрайно, постоянно и временно, положително и отрицателно).

При реализацията, предвидената дейност ще окаже пряко положително въздействие по отношение на фактора отпадъци. Ще се създаде възможност за правилно събиране и третиране на основни отпадъчни потоци, които от масово разпространени отпадъци ще се превърнат в суровина за различни производства. Може да се очаква пряко краткотрайно въздействие по отношение на фактора шум в много малки

интервали, т.е. временно въздействие. Реализацията на инвестиционното предложение няма да доведе до емитиране на замърсители в атмосферата и промяна качеството на атмосферния въздух в района. Неорганизираните въздушни емисии при рязане на скрап са незначителни, не създават условия за замърсяване на околната среда и няма да повлияят на качеството на атмосферния въздух. От дейността не се очаква отрицателно въздействие върху нито един от компонентите на околната среда, както и нейните фактори. Не се очаква кумулативен ефект, както и трансграничен мащаб на въздействие.

5. Степен и пространствен обхват на въздействието - географски район; засегнато население; населени места (наименование, вид - град, село, курортно селище, брой на населението, което е вероятно да бъде засегнато, и др.).

Площадката се намира в промишлена зона в град Лом. Граничи със складови и производствени обекти. Няма основание и индикации да се счита, че ще има засегнато население, жилищни квартали и населени места от реализираната дейност.

6. Вероятност, интензивност, комплексност на въздействието.

С реализацията на инвестиционното предложение и при спазване на изискванията на екологичното законодателство не се очаква поява на отрицателно въздействие върху компонентите на околната среда, качествата на жилищната среда и здравето на хората.

7. Очакваното настъпване, продължителността, честотата и обратимостта на въздействието.

С реализацията на инвестиционното предложение не се очаква да има пряко и значимо въздействие върху компонентите на околната среда. Обхватът е локализиран в огражденията на площадката. Кумулативен ефект не се очаква. Трансграничен характер на въздействието няма. Честота на въздействието – кратко периодично въздействие (по време на работния ден).

8. Комбинирането с въздействия на други съществуващи и/или одобрени инвестиционни предложения.

При комбиниране на въздействията от реализацията на инвестиционното предложение с други съществуващи инвестиционни предложения няма да доведе до отрицателно въздействие върху околната среда.

9. Възможността за ефективно намаляване на въздействията.

За минимизиране на въздействията върху околната среда се предвиждат следните мерки:

- спазване на принципа на разделност според вида, свойствата и съвместимостта на отпадъка;
- своевременно транспортиране на натрупаните количества отпадъци;
- забрана за смесването на отпадъците;
- подобряване на организацията по събиране и съхраняване на отпадъците, екологосъобразното третиране и безопасно съхраняване на генерираните опасни отпадъци;
- използване на най-добрите налични техники, неизискващи прекомерни разходи, в зависимост от вида на отпадъците и конкретните обстоятелства, намаляващи отрицателното въздействие на отпадъците върху околната среда и човешкото здраве;
- използване на възможностите за увеличаване на количеството отпадъци за оползотворяване и рециклиране;
- екологосъобразно обезвреждане на отпадъците, при липса на възможност за оползотворяването им.

Ще се предприемат следните мерки за сигурност и безопасност: -

- обучение на персонала;
- начален и периодичен инструктаж на всички работници и служители;
- изправност на пожарогасителите.

Ще се осъществява следният контрол и мониторинг по компоненти и фактори на околната среда:

- Извършване на ежедневен визуален контрол за правилното съхранение, недопускане на смесване на генерираните или събраните отпадъци, както и замърсяване на прилежащите територии;
- Ще се следи за техническа изправност на използваните съоръжения и недопускане на разпиляване на отпадъци;
- При закриването на площадката/прекратяване на дейността ще се предприемат действия, свързани с безопасното ѝ ликвидиране и възстановяването на терена.

10. Трансграничен характер на въздействието.

С реализацията на инвестиционното предложение няма да има трансграничен характер на въздействия.

11. Мерки, които е необходимо да се включат в инвестиционното предложение, свързани с избягване, предотвратяване, намаляване или компенсиране на предполагаемите значителни отрицателни въздействия върху околната среда и човешкото здраве.

Предвидените мерки за предотвратяване, намаляване на отрицателните последици и недопускане на негативни въздействия върху отделните компоненти на околната среда и човешкото здраве ще следват всички етапи от реализацията и експлоатацията на инвестиционното предложение:

- Определяне на зоните за съхраняване и третиране на различните по вид и свойства отпадъци;
- Съхраняване и третиране на отпадъците в съответствие с изискванията на действащото законодателство;
- Осигуряване на денонощна охрана на обекта;
- Поддръжка и редовно почистване на площадката;
- Осигуряване и повишаване на квалификацията на обслужващия персонал;
- Сключване на договори за предаване на отпадъците за последващо третиране с лица, притежаващи документ по чл. 35 от ЗУО

V. Обществен интерес към инвестиционното предложение.

За инвестиционното предложение е публикувана обява на интернет страницата на Унитрейд Клъстер с цел запознаване на обществеността със същото.