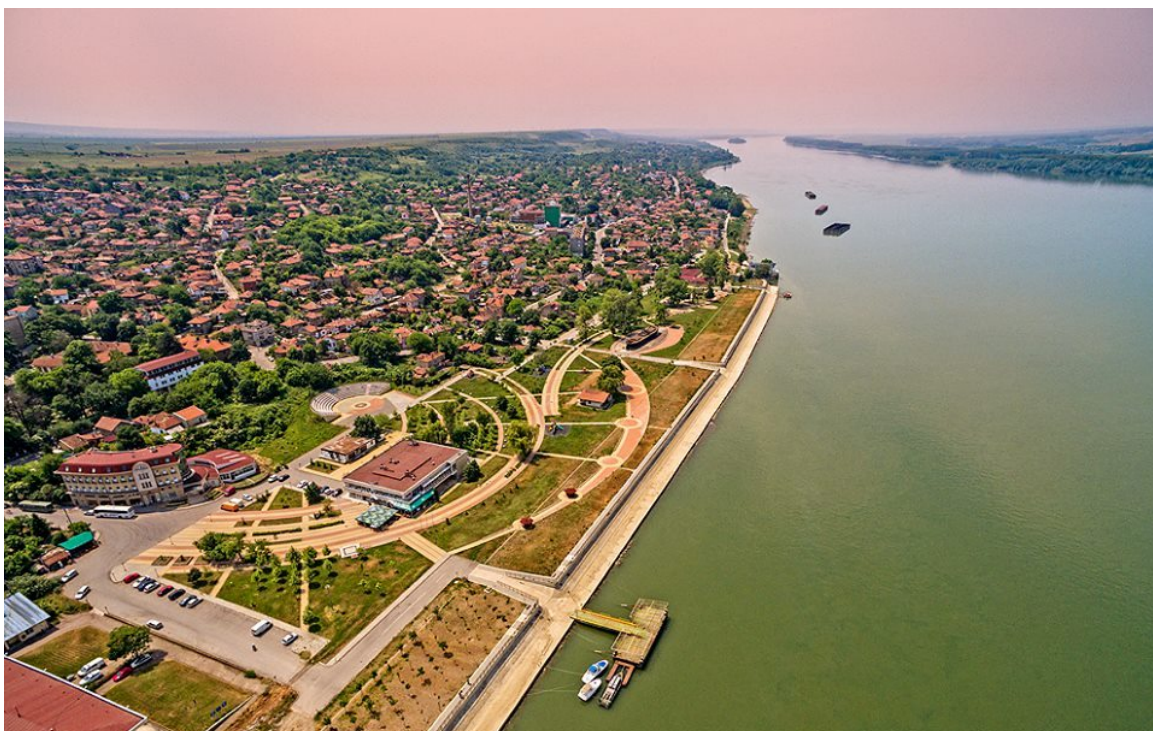


# ПРОГРАМА ЗА ОПАЗВАНЕ, УСТОЙЧИВО ПОЛЗВАНЕ И ВЪЗСТАНОВЯВАНЕ НА ПОЧВИТЕ НА ОБЩИНА ЛОМ 2020-2030 г.



## **СЪДЪРЖАНИЕ**

<b><u>1. ВЪВЕДЕНИЕ .....</u></b>	<b><u>4</u></b>
<b><u>2. АНАЛИЗ И ОЦЕНКА НА СЪСТОЯНИЕТО НА ПОЧВИТЕ И ИЗТОЧНИЦИТЕ, КОИТО ГИ УВРЕЖДАТ, ПО СЕКТОРИ НА ИКОНОМИКАТА.....</u></b>	<b><u>10</u></b>
2.1. РАЗПРОСТРАНЕНИЕ И КАРТИРАНЕ НА ПОЧВИТЕ В ОБЩИНА ЛОМ .....	10
2.2. АНАЛИЗ НА ВЪЗДЕЙСТВИЕТО НА ДЕГРАДАЦИОННИТЕ ПРОЦЕСИ ВЪРХУ ПОЧВИТЕ И ТЕНДЕНЦИИ НА ПРОЯВЛЕНИЕ .....	12
2.3. АНАЛИЗ НА ВЪЗДЕЙСТВИЕТО НА СТОПАНСКИТЕ ОТРАСЛИ ВЪРХУ ПОЧВИТЕ.....	23
<b><u>3. ОБВЪРЗАНОСТ НА ОБЩИНСКАТА ПРОГРАМА ЗА ОПАЗВАНЕ НА ПОЧВИТЕ СЪС СТРАТЕГИЧЕСКИ ДОКУМЕНТИ ОТ ПО-ВИСОКО ЙЕРАРХИЧНО НИВО .....</u></b>	<b><u>30</u></b>
3.1. АНАЛИЗ НА ЕВРОПЕЙСКОТО ЗАКОНОДАТЕЛСТВО И ПРОГРАМНИ ДОКУМЕНТИ .....	30
3.2. АНАЛИЗ НА НАЦИОНАЛНОТО ЗАКОНОДАТЕЛСТВО И ПРОГРАМНИ ДОКУМЕНТИ .....	35
3.3. АНАЛИЗ И ОЦЕНКА НА ИНФОРМАЦИОННАТА ОБЕЗПЕЧЕНОСТ .....	37
3.4. АНАЛИЗ НА ИНСТИТУЦИОНАЛНИЯ КАПАЦИТЕТ В СФЕРАТА НА ОПАЗВАНЕ И УСТОЙЧИВО ПОЛЗВАНЕ НА ПОЧВИТЕ .....	39
<b><u>4. SWOT АНАЛИЗ.....</u></b>	<b><u>42</u></b>
<b><u>5. ЦЕЛИ И ПРИОРИТЕТИ ПО ОПАЗВАНЕ, УСТОЙЧИВО ПОЛЗВАНЕ И ВЪЗСТАНОВЯВАНЕ НА ПОЧВИТЕ .....</u></b>	<b><u>46</u></b>
<b><u>6. ПЛАН ЗА ДЕЙСТВИЕ.....</u></b>	<b><u>48</u></b>
<b><u>7. СИСТЕМА ЗА НАБЛЮДЕНИЕ, КОНТРОЛ И ОТЧИТАНЕ НА ИЗПЪЛНЕНИЕТО НА ОБЩИНСКАТА ПРОГРАМА ЗА ОПАЗВАНЕ НА ПОЧВИТЕ.....</u></b>	<b><u>59</u></b>

## СПИСЪК НА ЧЕСТО ИЗПОЛЗВАНИТЕ АБРЕВИАТУРИ

<b>ГМО</b>	Генно модифицирани организми
<b>ДВ</b>	Държавен вестник
<b>ДФ</b>	Държавен фонд
<b>ЕАОС</b>	Европейска агенция по околна среда
<b>ЕИО</b>	Европейска икономическа общност
<b>ЕК</b>	Европейска комисия
<b>ЕО</b>	Екологична оценка
<b>ЕС</b>	Европейски съюз
<b>ЗОЗЗ</b>	Законът за опазване на земеделските земи
<b>ЗП</b>	Закон за почвите
<b>ЗСПЗЗ</b>	Закон за собствеността и ползването на земеделските земи
<b>ЗУО</b>	Закон за управление на отпадъците
<b>ИАГ</b>	Изпълнителна Агенция по Горите
<b>ИАОС</b>	Изпълнителна Агенция по Околната Среда
<b>ИАПР</b>	Изпълнителна Агенция по Почвени Ресурси
<b>МБТ</b>	Механично-биологично третиране
<b>МЗХГ</b>	Министерство на земеделието, храните и горите
<b>МОСВ</b>	Министерство на околната среда и водите.
<b>НСИ</b>	Национален статистически институт
<b>НПДИК</b>	Национален план за действие по изменение на климата
<b>НПДУУОЗ</b>	Национален план за действие по управление на устойчиви органични замърсители
<b>НПОУПВФП</b>	Национална програма за опазване, устойчиво ползване и възстановяване функциите на почвите на България 2020-2030
<b>НСМОС</b>	Национална система за мониторинг на околната среда
<b>ОВОС</b>	Оценка на въздействието върху околната среда
<b>ООН</b>	Организация на обединените нации
<b>ОП НОИР</b>	Оперативна програма „Наука и образование за интелигентен растеж“
<b>ОПИК</b>	Оперативна програма „Иновации и конкурентоспособност“
<b>ПООС</b>	Програма за опазване на околната среда
<b>ПОУПВП</b>	Програма за опазване, устойчиво ползване и възстановяване на почвите
<b>ПРСР</b>	Програма за развитие на селските райони
<b>РИОСВ</b>	Регионална инспекция по околната среда и водите
<b>СЗР</b>	Северозападен район
<b>СО</b>	Строителни отпадъци
<b>ТЕЦ</b>	Топло-електрическа централа
<b>УУЗ</b>	Устойчиво управление на земите

## 1. ВЪВЕДЕНИЕ

Програмата за опазване, устойчиво ползване и възстановяване на почвите (ПОУПВП) на Община Лом за периода 2020-2030 г. е разработена в изпълнение на чл. 26 от Закона за почвите и чл. 79 от Закона за опазване на околната среда. Програмата е неразделна част от Общинската програма за опазване на околната среда за периода 2021-2028 г.

Съгласно изискванията на ЗП, ПОУПВП на община Лом е разработена в съответствие с Национална програма за опазване, устойчиво ползване и възстановяване функциите на почвите на България 2020-2030. ПОУПВП на община Лом е разработена също така и съобразно основните стратегически документи на Европейския съюз (ЕС) и Организацията на обединените нации (ООН), имащи отношение към опазване на почвите, с последните изменения в политиките на Европейската комисия (ЕК) в областта на околната среда и устойчивото развитие, както с и рамковите директиви и национални и регионални стратегически документи в областта на устойчиво ползване и съхранение на почвите и т.н. ПОУПВП на община Лом е съобразена също така и а Плана за интегрирано развитие на Община Лом 2021-2027, Общинския план за развитие (ОПР) на Община Лом 2014-2020 г., Програмата за опазване на околната среда на община Лом 2021-2028 (в проект), Програмата за управление на отпадъците на община Лом 2021-2028 (в проект), Националните доклади на Изпълнителна агенция за околната среда (ИАОС) за 2018 г, 2019 г., 2020 г, регионалните доклади за състоянието на околната среда на Регионална инспекция по околната среда и водите - Монтана (РИОСВ-Монтана) за 2017, 2018 г, 2019 г, 2020 г., както и актуална информация от всички релевантни институции.

### *Принципи и цели*

Целта и очакваните резултатите от изпълнението на настоящата програма се състои в опазването на почвените ресурси на територията на община Лом и тяхното устойчиво ползване, както и прилагане на добри практики за предотвратяване увреждането на почвите.

Като съобразява водещите тенденции в политиките на опазване на почвите в европейски и национален план, настоящата програма се основава на следните принципи:

- \* екосистемен и интегриран подход;
- \* устойчиво ползване на почвите;

- \* превантивен контрол за предотвратяване или ограничаване увреждането на почвите и на техните функции;
- \* прилагане на добри практики при ползването на почвите;
- \* замърсителят плаща за причинените вреди;
- \* информираност на обществеността за екологичните и икономическите ползи от опазването на почвите от увреждане и мерките за опазването им.

Конкретни приоритети на програмата, съобразени с приоритетите на НПОУПВП 2020-2030 са:

- \* Осигуряване на устойчиво ползване на почвите като природен ресурс.
- \* Опазване и подобряване на почвеното плодородие.
- \* Намаляване на вредните последствия върху почвите, предизвикани от природни процеси и явления, и антропогенни фактори.
- \* Предотвратяване и намаляване на риска за човешкото здраве и опазване на другите компоненти на околната среда.
- \* Спазване на принципите за устойчиво развитие, включително принципите на биологичното земеделие.
- \* Възстановяване на нарушените функции на почвите.
- \* Подпомагане на изпълнението на задълженията на България по международни актове, отнасящи се до почвите.

### ***Обхват на програмата***

ПОУПВП на община Лом обхваща всички дейности, които произтичат като задължение на общинската администрация и експерти в съответствие с нормативните документи по устойчиво използване, опазване и възстановяване на почвите в общината.

ПОУПВП се разработва за 10-годишен период – от 2020 г. до 2030 г. - и подлежи на евентуална актуализация при всяка значима промяна на екологичното законодателство или в приоритетите на региона или общината.

ПОУПВП е динамичен и отворен документ, който ще бъде периодично допълван и/или актуализиран съобразно настъпилите промени в приоритетите на общината, в националното законодателството и други фактори със стратегическо значение.

### ***Органи на разработване и одобрение***

Съгласно изискванията на чл. 26 от Закона за почвите кметовете на общините на територията на Р. България е необходимо да разработят програми за опазване, устойчиво ползване и възстановяване на почвите за общините, които ръководят, като програмите са неразделна част от общинските програми за опазване на околната среда. Програмите се приемат с решение на общинския съвет и се публикува на интернет страницата на общината.

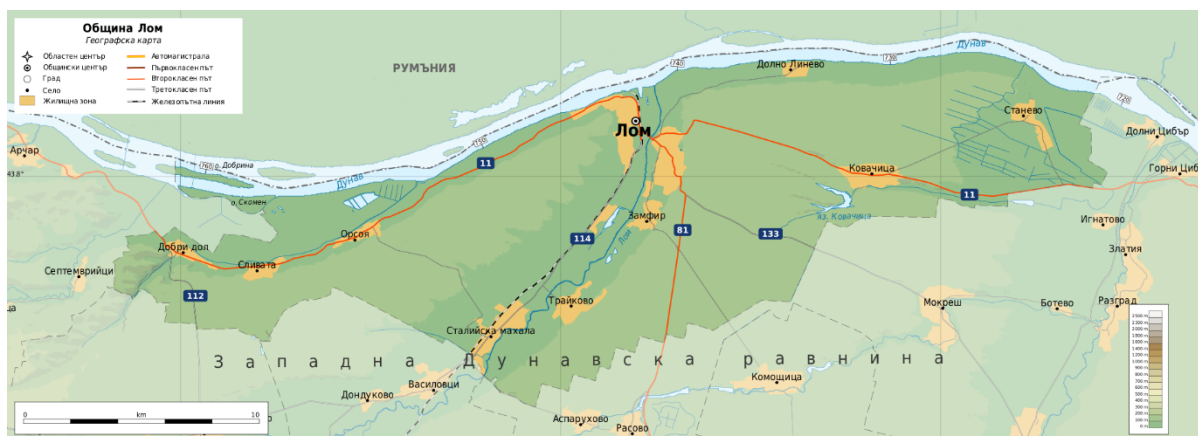
Съгласно договор № 68 от 26.02.2021 г., изготвянето на ПОУПВП е възложено от Община Лом на фирма „Шура“ ЕООД, чийто експертен екип има богат опит в разработването на стратегически документи за дефиниране и планиране на политики на местно и национално ниво. Ръководител на експертния екип по изготвяне на ПООС и ПОУПВП на община Лом е доц. д-р Люба Спасова (БАН).

Настоящата Програма за управление на отпадъците на община Лом за периода 2021-2028 г. е приета с решение №.../..г. на Общински съвет на община Лом.

### ***Демографски, икономически и социални характеристики на община Лом***

Община Лом се намира в Северозападна България, в пределите Северозападен район за планиране. Общината попада в рамките на област Монтана и е с административен център – гр. Лом.

**Фигура 1.1. Граници и населени места в община Лом**



*Източник: Община Лом*

Общината е ситуирана приблизително на 160 км северно от София, на 56 км югоизточно от Видин, и на почти 50 км северно от Монтана. Община Лом е на 42 км разстояние от западно от Община Козлодуй, която важен център в региона. Община Лом е значим за региона дунавски пристанищен и административен център.

Границите ѝ са следните:

- \* на югоизток – община Вълчедръм;
- \* на юг – община Якимово, община Медковец и община Брусарци;
- \* на запад – община Ружинци и община Димово, Област Видин;
- \* на север – Румъния.

Динамиката на населението на община Лом следва характерните за страната процеси на намаляване на населението. За периода 2014-2020 се регистрира трайна тенденция, според която през всяка следваща година населението на общината намалява спрямо предходната. Данните показват редуциране от 26744 души през 2014 г. до 23528 души през 2020 г.

По отношение на раждаемостта може да се констатира, че в страната тя се характеризира с бавно и устойчиво намаляване достигащо до 12,6% периода 2014- 2020 г. като на този фон трябва да се отбележи, че раждаемостта в община Лом спада с 22,7% спрямо началото на изследвания период (2014 г.), които нива са почти два пъти по-високи в негативен план. През 2014 г. броят на живородените е 229, докато през 2020 броят им е 177.

Миграционните процеси на територията на община Лом, за които НСИ публикува информация по общини, които могат да се забележат са следните: устойчиво повишение на броя на заселените лица на територията на Община Лом в последните две години (2020 г. и 2019 г.) и дестабилизиране на тенденцията на увеличение на броя на изселилите се от община Лом. През 2014 г. броят на заселилите и изселилите се от общината Лом са съответно 511 и 566, докато през 2020 г. 462 и 444. Критично ниски нива на заселилите се регистрират през 2018 г. – 407 лица, след което последва постоянен ръст.

По отношение на структурата на икономиката трябва да се отбележи, че към 2018 г. се забелязва намаляване на броя на по-големите предприятия за сметка на микропредприятията с персонал под 10 човека. Нефинансовите предприятия в община Лом (за 2018г.), са генерирали продукция за 22 1956 (хил. лв.), а приходите от тяхната дейност се равнява на 358 331(хил. лв.). Тези данни съответстват на общото развитие и протичащите икономически и социални процеси на територията на община Лом.

Сравнителният анализ на приходите и разходите от дейността на нефинансовите предприятия, ситуирани на територията на община Лом за периода 2016-2018 индикират, че не се констатира драстично разминаване между двата показателя. Независимо от

намаляването на броя предприятия в общината се регистрира, че бизнес средата се подобрява, с което и приходите (респективно разходите) започват плавно да нарастват.

Най-много са заетите в предприятията в сектор „Търговия и услуги“. Вторият по важност сектор е този на „Преработваща промишленост“, а важно значение за икономиката в община Лом имат и предприятията от групата „Селско, Горско и Рибно стопанство“. Фундаментални за икономиката предприятия, които могат да се посочат в контекста на нуждите на настоящата програма са „Пристанище Лом“, „Ломско пиво“ АД, „Силпа“ ООД, ВиК Монтана и др.

Анализът на социалното развитие на община Лом и в частност този на населението в/под/извън трудоспособна възраст отчита, че населението под трудоспособна възраст в община Лом намалява със 14% за периода 2014-2020, докато в национален мащаб се увеличава намалява с по-малко от 1%. Броят на хората в трудоспособна възраст се намалява с цели 13% при средно за страната 6%. При лицата над трудоспособна възраст където отново се наблюдава намалени, в община Лом то е равно на 9%, докато за страната за същия период то е равно на 1%. В този смисъл може да се констатира, че работната сила в община Лом се свива много по-бързо, отколкото в страната, което се явява заплаха бъдещото развитие на общината.

Анализът на данните по отношение на безработицата регистрира тренд за увеличаване на безработицата в община Лом през последната година. Процесът е сходен спрямо тези, които протичат в страната. За периода 2016-2020 г., безработицата в община Лом намалява с 5,7 процентни пункта, докато в национален план позитивната промяна е с 1,3 процентни пункта.

Данните за 2020 г. са естествен резултат от блокирането на икономиката и последиците от COVID – 19, които увеличиха безработицата в цялата спрямо рекордно ниските нива преди кризата.

### ***Климат***

По отношение на климата общината може да бъде причислена към северния климатичен район на Дунавската хълмиста равнина. Този район обхваща най-ниската част на Дунавската равнина, като южната му граница е на около 30–40 км. от р. Дунав. Фактори като близост до големи планински вериги като Стара планина и Карпатите, както и отдалечеността от големи водни басейни оказват пряко влияние върху климата в община Лом. Формирайки се под влияние на океански и континентални въздушни маси

от умерените географски ширини, климатът е умерено-континентален със студена зима и горещо лято. Средната годишна температура е 11,1 градуса.

### ***Почви***

Община Лом притежава почвено разнообразие с високо до много високо природно плодородие. Благодарение на това територията има дългогодишни традиции в активно развитие на земеделието. Важен проблем е опазването на плодородието на почвата от процесите на водна и ветрова ерозия, които в отделни територии са свързани с активните свлачищни процеси и липсата на горска растителност.

### ***Релеф***

Географско положение на община Лом е 43°49' северна ширина и 23°14' източна дължина. Регистрираната средна надморската височина на територията на общината е 20 м. Най-високата точка достига 194 м. на територията на с. Добри дол. Релефът се характеризира като „равнинно-хълмист“. Северният район на черноземната област е слабо пресечен, леко вълнообразен, със слабо наклонени от север към юг равнинни форми. Ломският район е включен в Севернобългарската лесостепна зона.

В резултат на антропогенното въздействие се наблюдават промени по отношение на посоката на почвообразуване. Разораването на площите, изсичането и унищожаването на горите е довело до промяна, както на растителния, така и на климатичния фактор

### ***Води***

По отношение на хидрогеоложките характеристики на територията на община Лом се констатира, че тя попада на територията на Северобългарския артезиански басейн и неговия Ломски подрайон. Ломската депресия е обширна негативна структура с продължително геосторическо развитие. От хидрогеоложка гледна точка важно значение имат запълващите я неогенски и кватернерни водоносни отложения. Напорните пресни води се съдържат в два пясъчни пласта на плиоцена /меот и понт/.

## **2. АНАЛИЗ И ОЦЕНКА НА СЪСТОЯНИЕТО НА ПОЧВИТЕ И ИЗТОЧНИЦИТЕ, КОИТО ГИ УВРЕЖДАТ, ПО СЕКТОРИ НА ИКОНОМИКАТА**

Анализът на почвеното разнообразие, състоянието на почвите в община Лом и начините по които се ползват, в зависимост от икономиката и застъпените в общината отрасли, е от централно значение за изготвяне на програмата.

### ***Информационно обезпечение на анализа***

За целите на анализа е набрана разнообразна по характер информация за почвите и ползването им в община Лом. Основен източник на информация и данни за анализа са предоставените от Община Лом справки и данни, данни от МОСВ, ИАОС, НСИ, РИОСВ – Монтана. С цел осигуряване на най-висока степен на достоверност на анализа, данните и информацията, получени от различните източници, са сравнени и при разлика са подложени на логически анализ и оценка на достоверността на източника. С приоритет е използвана информацията, предоставяна от и на статистически и контролни институции, както и такава, която се характеризира с най-голяма пълнота и е получена в методически контролирани условия и съгласно установени протоколи.

### **2.1. Разпространение и картиране на почвите в община Лом**

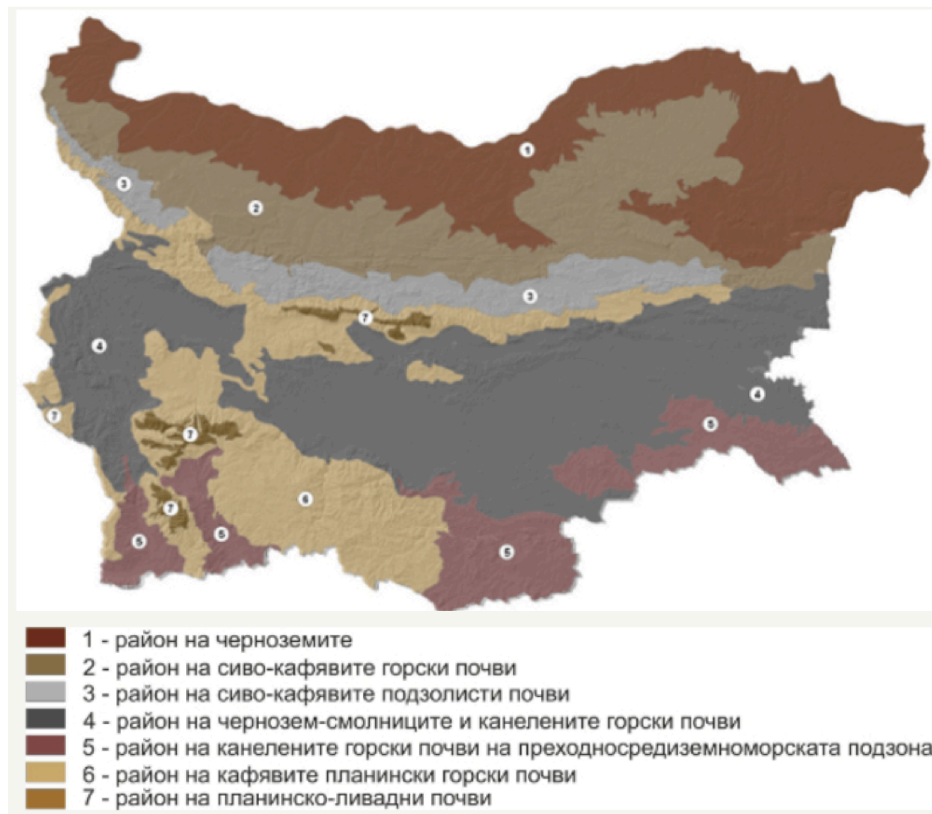
Община Лом не се отличава с впечатляващо многообразие на почвите, но за сметка на това попада в района на черноземите и най-разпространени на територията на общината са именно тези почви, които се характеризират с високо плодородие.

Широкото разпространение на лъсовия скален субстрат и умерено-континенталните климатични условия са част от основните фактори за разпространението на черноземите на територията на община Лом.

Най-обширни площи заемат карбонатните /calcic/ и обикновените /излужените, haplic/ черноземи /Chernozems, FAO/. Присъстват също така азоналните алувиално-ливадни почви (Фигура 2.1.1).

По-голямата част от вододелните плата са заети от пясъчливо-глинестите карбонатни черноземи. Те имат до 40-60 cm мощен хумусен хоризонт. На повърхността съдържат специфични образувания - карбонатни мицели. Тяхното отлагане в дълбочина може да достигне 150 cm. В част от районите с активни свлачищни и ерозионни процеси този почвен тип е средно и силно ерозиран - по северния склон на вододелното плато между реките Лом и Цибрица, част от десния долинен склон на река Лом и др.

Фигура 2.1.1. Карта на почвите в България



Източник: Национална почвена служба

Обикновените черноземи имат тежък пясъчливо-глинест механичен състав. Тяхно образуване е протекло при наличие на лесостепна растителност. Те са по-широко разпространени в Дунавската равнина, но на територията на община Лом заемат по-малка площ от карбонатните. Разпространени са най-вече на запад от долината на р. Лом по вододелното плато, както и близо до дунавския бряг, от двете страни на устието на реката. Имат по-добри агропроизводителни свойства от карбонатните заради тежкия си механичен състав и по-високата водозадържаща способност. Това са едни от най-плодородните почви в страната. В района на свлачището при селата Орсоя и Сливата те са ерозирани.

В най-източните периферни части на общината, на територията на Долноцибърската низина са развити ливадни черноземи /gleyic Chernozems/, тежко до средно пясъчливо-глинести. Площите са малки. В Арчаро-Орсоиската низина преобладават заблатените ливадни черноземовидни почви с тежък пясъчливо-глинест до леко глинест механичен състав. Тези два типа ливадни почви са разпространени във високите части на заливната и първата надзаливна тераса на река Дунав в крайбрежните низини. Те имат добре развит хумусен хоризонт до 60-70 cm и дълбок почвен профил до

90-100 cm. Това са богати на органично вещество почви. Известни са с високото си плодородие. Подходящи са за повечето земеделски култури.

Върху заливните тераси на река Лом са развити алувиално-ливадни почви /eutric Fluvisols, FAO/. Те са азонален тип, образуван върху порьозни алувиални наслаги и при постоянно и достатъчно овлажнение и ливадна растителност. Характеризират се с дебел хумусен хоризонт, като ежегодно се натрупват минерални вещества в почвените хоризонти. По-голяма част от тези почви се отличават с високо плодородие. Подходящи са главно за зеленчукопроизводство, но също и за фуражни, технически и овощни култури.

Община Лом притежава почвено разнообразие с високо до много високо природно плодородие. Благодарение на това територията има дългогодишни традиции в активно развитие на земеделието. Важен проблем е опазването на плодородието на почвата от процесите на водна и ветрова ерозия, които в отделни територии са свързани с активните свлачищни процеси и липсата на горска растителност.

## **2.2. Анализ на въздействието на деградационните процеси върху почвите и тенденции на проявление**

Почвените ресурси са подложени на естествена и антропогенна деградация, която се отразява неблагоприятно върху функционирането на екосистемите.

От деградационните процеси на земите и почвите (уплътняване, запечатване, разрушаване на агрономическата ценна структура, дехумификация /намаление на органичното вещество, загубата на почвеното биоразнообразие, засоляване, кисляване, ерозия – водна, ветрова, иригационна, временно повърхностно преовлажняване, заблацияване, замърсяване и др.), най-съществен фактор е ерозията.

### ***Ерозия и ерозирани почви***

Ерозията на почвата остава най-широко разпространения почвено деградационен процес както на територията на община Лом, така и на цялата страна, като пространственото вариране и силата на проявление на почвената ерозия зависи от климатичните, топографските, хидроложките и почвените характеристики на всеки отделен район.

Наред с природно обусловените фактори, степента на проявление на почвената ерозия зависи и от човешката дейност. Неправилната обработка на почвата,

обезлесяването, горските пожари, паленето на стърнищата са само част от факторите, които причиняват деградация на почвата, намаляват почвеното плодородие и замърсяват реките.

Ерозията води до намаляване на дълбочината на коренообитаемия слой, количеството на хранителните елементи запасите на почвена влага изчерпване на филтриращия капацитет на почвата намаляване на съдържанието на почвено органично вещество загуба на биоразнообразие деградация на почвената структура образуване на почвена кора разпространение и акумулация на замърсители във водните течения и в зоните на акумулация на наноси.

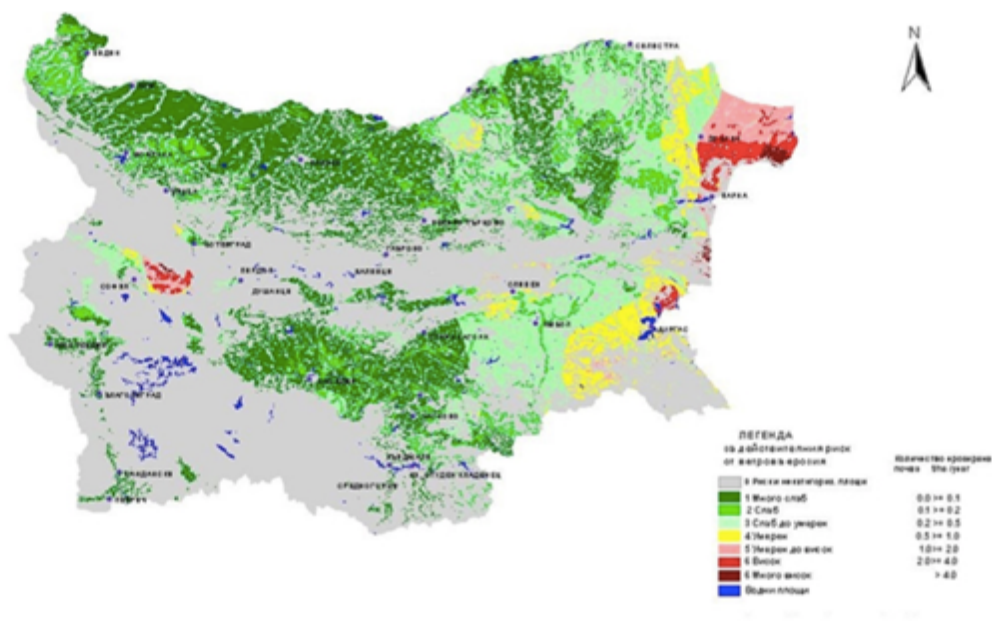
Климатичните фактори, reliefa, типа и начина на земеползване, състоянието на растителната покривка и времето, през което почвата е защитена от растителност, определят степента на риск и почвените загуби, причинени от ерозия.

Почвите в района са предимно средна податливост на ерозиране като в землището на селата Орсоя и Сливата те са съществено ерозирани.

Изложени са на средна дъждовна ерозия, слаба до средна площна водна ерозия и слаба и слаба до умерена площна ветрова ерозия.

Според данните на ИАОС, за действителните прояви на ветрова ерозия в страната са определени три района на разпространение, като община Лом попада в район, характеризиращ се със слаба и слаба до умерена проява на ветрова ерозия и слаб действителен риск от ветрова ерозия. (Фигура 2.2.1).

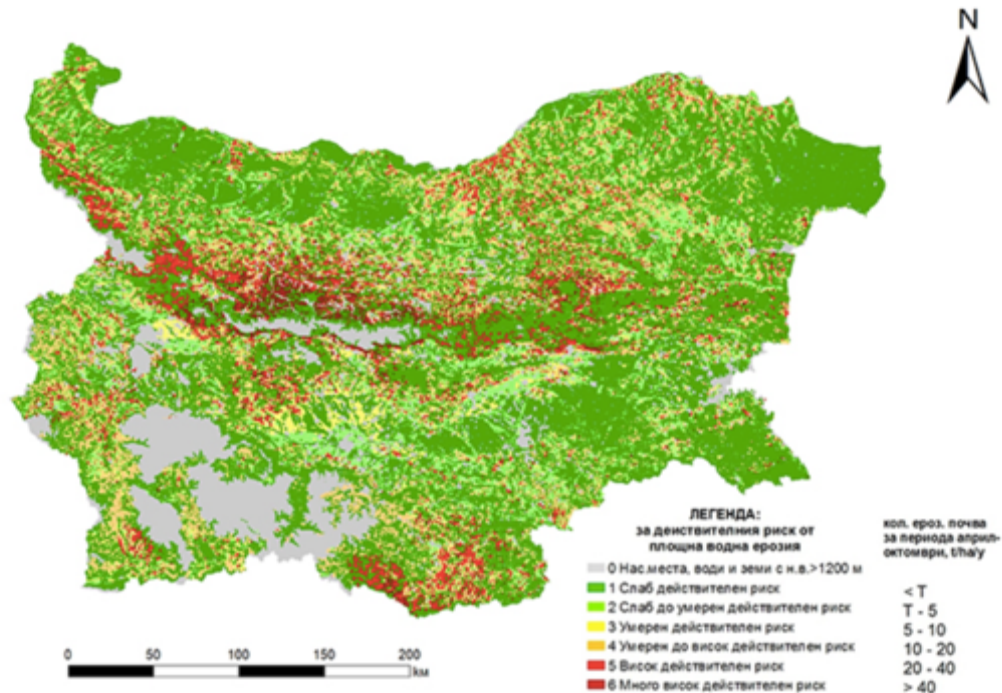
**Фигура 2.2.1. Действителен риск от ветрова ерозия на почвите, 2017 г.**



Източник: ИАОС

Почвите от района на община Лом са със слаба и слаба до средна податливост към площна водна ерозия. По данни на ИАОС, действителният риск от площна водна ерозия територията на община Лом е слаб.

**Фигура 2.2.2. Действителен риск от плоскостна водна ерозия на почвите, 2018 г.**



Източник: ИАОС

### ***Засоляване и засолен почви***

Засоляването на почвите е процес, при който се увеличава съдържанието на водноразтворимите соли и/или обменен натрий в почвите в количества, влияещи негативно на техните свойства, респективно на продуктивния им потенциал. Резултатите от мониторинговите наблюдения върху процесите на засоляване на почвите, организирани от ИАОС, не съдържат данни за процеси на засоляване или засолен почви, касаещи община Лом. В РИОСВ – Монтана също няма данни в тази връзка.

### ***Вкисляване***

Вкисляването на почвите е естествено протичащ процес, чийто интензитет зависи и от антропогенните фактори и се характеризира с понижаване на рН на почвата, поява на алуминиева и/или манганова фитотоксичност, обедняване на почвата с бази, молибденов дефицит, подтисната микробиологична активност и киселинна деструкция на глинестите минерали.

Една от основните причини за антропогенно вкисляване на почвите в България е дългогодишното минерално торене с вкисляващи азотни торове, особено когато то е самостоятелно, без съпътстващо фосфорно и калиево торене.

Липсват данни за вкислени почви в община Лом.

### ***Уплътняване на почвата***

Уплътняването на почвата е процес на деформация и увеличаване на плътността и компактността, при което се намалява аерационната поръзност и водопропускливостта, увеличава се твърдостта, нарушава се почвената структура и променя строежът на почвата. Процесът на уплътняване е свързан с обработката на почвата. Обработваемите земи се засягат от уплътняване както на орния слой (до 20-25 см дълбочина), така и на подорния слой (непосредствено под орния слой). За разлика от орния слой, който се разрохва всяка година, уплътняването на подорния слой се акумулира и с течение на времето се формира компактен слой. Екологическото въздействие на уплътняването се изразява в понижената аерация на почвата, свързана с водно-въздушния и топлинния баланс в почвата, понижен достъп до корените, което води до намаляване на плътността на корените и дълбочината на коренообитаемия почвен слой. Уплътняването на почвата води до намаляване на водопроницаемостта ѝ и на потенциала на повърхностния отток, с което се повишава интензитетът на водно-ерозионните процеси и рискът от наводнения. Няма данни за актуални тенденции към прекомерно уплътняване на почвената покривка на територията на общината.

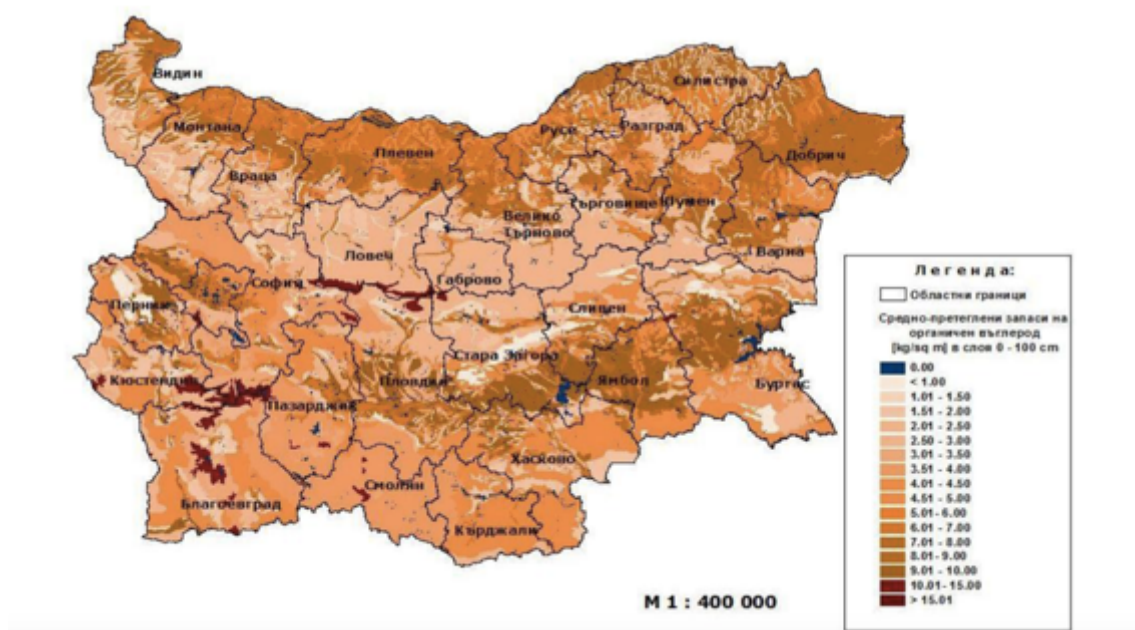
### ***Загуба на органично вещество***

Намаляването на хумуса в почвите е свързано с небалансираното торене с кисели торове, прекомерната употреба на Na-препарати за борба с болести и вредители, нарушен хранителен баланс от износа с растителните добиви, усилващи деструкцията на почвените агрегати. Друга основна причина е и широко разпространената и незаконна практика в България да се горят растителните остатъци/ стърнищата, което застрашава и биоразнообразието.

Нивото на запасеност на почвите в община Лом с органично вещество е сравнително високо – от порядъка средно на 7 до 9 кг. на кв. м. (Фиг. 2.2.3).

Няма данни за актуални тенденции към загуба на органични вещества в покривка на територията на общината.

**Фигура 2.2.3. Запасеност на почвите с органично вещество в слой 0-100 cm**



Източник: ИАОС

### ***Зони с наднормено замърсяване на почвата***

Районът на община Лом като цяло е екологично чист.

Замърсяване с тежки метали, пестициди, нитрати, нефтопродукти и други замърсители по данни на РИОСВ Монтана не е налично.

Индиректното замърсяване на почвите следствия атмосферното и водното замърсяване е с ограничен обхват на територията на общината.

### ***Почви, увредени от депониране на отпадъци (от сметища)***

Според данни от РИОСВ на територията на общината няма nereкултивирани сметищата в общината.

На територията на общината се намира склад ПРЗ в гр. Лом и депо с 12 броя контейнери тип „Б-Б куб“, съхраняващи негодни за употреба пестициди.

### ***Почви, унищожени от „запечатване“***

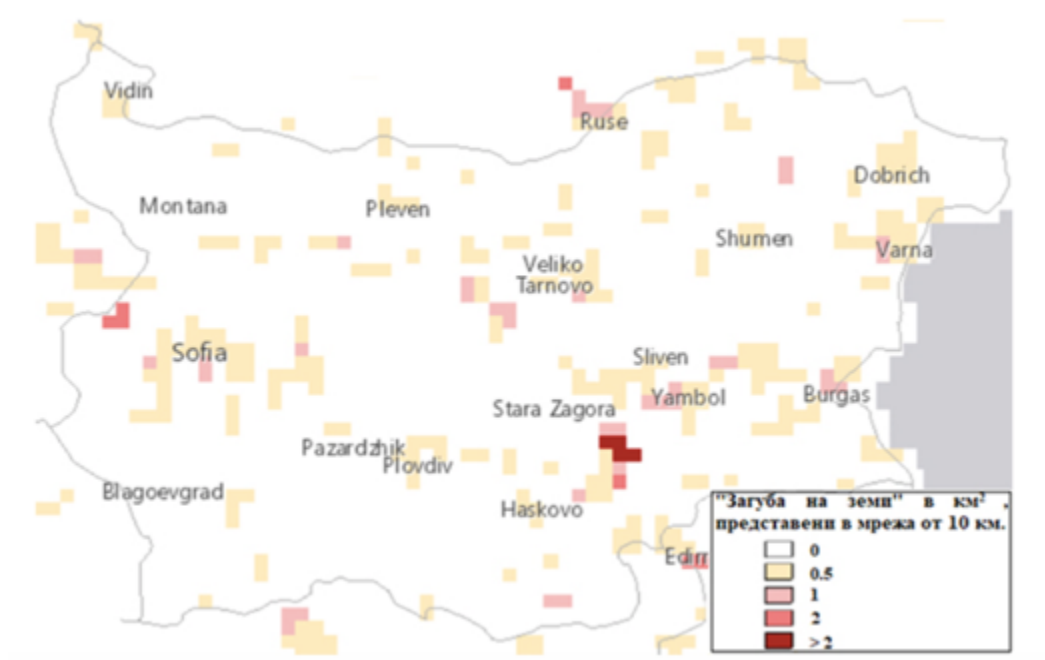
Почвеното изолиране (запечатване) е един от основните източници за безвъзвратната загуба на почва вследствие на нарастване дела на населените места, транспортната инфраструктура и площите за добив на подземни богатства. Почвеното изолиране води до пълна деградация и трайна загуба на почвените функции – загуба на

плодородие, уплътняване на почвените хоризонти, промени във въздушния и воден режим.

Статистически е установено, че в повечето случаи зависимостта между броя на населението и загубата на почва за застроени площи и инфраструктурни проекти е право пропорционална.

Предвид сравнително слабото ниво на нови строежи в община Лом не се наблюдават засилени темпове на почвено запечатване, което според данните на ИАОС е тенденция и в последните десет години (Фигура 2.2.4).

**Фигура 2.2.4. Увеличаване площта на почвено запечатване за периода 2012-2018**



Източник: ИАОС

### **Свлачища**

Причините за възникването на свлачища могат да се обособят в две основни групи: природни и техногенни. Природните фактори са свързани най-вече с водите, постъпващи в склона вследствие от валежи и снеготопене и ерозионните процеси по бреговете на реките. Свлачища могат да се активизират и в резултат от земетресения. Основните човешки дейности са свързани със строителната и битовата дейност. Това са отводнявания на склоновете поради аварии на ВиК, подкопаване при строителство на пътища, претоварване на склоновете и т.н.

Рискови места от свлачищни процеси може да има навсякъде, където има несъобразена с природните условия човешка дейност, дали е строено върху дерета, какво е състоянието на ВиК мрежата, ефективни ли са защитните съоръжения и т.н.

Геоложките, геоморфоложките и климатичните условия на община Лом я предопределят като рискова по отношение на свлачищата. Според данните на Геозащита Плевен, в чийто район на действие попада община Лом, на територията на общината са регистрирани 35 свлачища (Таблица 2.2.1).

**Таблица 2.2.1. Свлачища в община Лом**

Свлачище	Местоположение	Дата на регистрация	Последно изследване
<u>MON24.21436.92</u>	с. Добри дол, южно	26.05.1978	08.03.2017
<u>MON24.22695.93</u>	с. Долно Линево, селото и землище	03.09.1980	03.09.1980
<u>MON24.44238.01</u>	гр. Лом, района на митницата и пътническия кей	16.09.2014	14.05.1986
<u>MON24.44238.02</u>	гр. Лом, кв. Младеново	01.01.1975	01.01.1975
<u>MON24.44238.02.04</u>	гр. Лом, кв. Младеново, стр. кв. 68 (над игрището)	23.04.1998	23.04.1998
<u>MON24.44238.02.05</u>	гр. Лом, кв. Младеново, ул. "Замфировско шосе" 17	23.04.1998	23.04.1998
<u>MON24.44238.03</u>	гр. Лом, северните покрайнини на кв. "Хумата"	16.11.2006	16.11.2006
<u>MON24.44238.92</u>	гр. Лом, кв. "Боруна" и западно	26.05.1978	26.05.1978
<u>MON24.44238.92.01</u>	гр. Лом, северозападната част на кв. Боруна	01.01.1978	08.03.2017
<u>MON24.44238.92.01.01</u>	гр. Лом, северозападната част на кв. Боруна	01.01.1978	08.03.2017
<u>MON24.44238.92.01.02</u>	гр. Лом, северозападната част на кв. Боруна	01.01.1978	08.03.2017
<u>MON24.44238.93</u>	гр. Лом, източно	03.09.1980	03.09.1980

<u>MON24.53970.92</u>	с. Орсоя, селото и част от землището му	25.05.1978	25.05.1978
<u>MON24.53970.92.01</u>	с. Орсоя, землище източно от селото, засяга път П-11 (О. п. Видин - Димово) - Симеоново - Ботево - Арчар - Лом - о. п. Козлодуй - Оряхово - Гиген - Брест - Гулянци - (Дебово - Никопол), при км 34+920	25.05.1978	17.06.2020
<u>MON24.53970.92.02</u>	с. Орсоя, Източна част на селото, път П-11	25.05.1978	06.11.2017
<u>MON24.53970.92.03</u>	с. Орсоя, центр. част и над селото, път П-11	25.05.1978	06.11.2017
<u>MON24.53970.92.04</u>	с. Орсоя, центр. част и над селото, път П-11	25.05.1978	06.11.2017
<u>MON24.53970.92.05</u>	с. Орсоя, зап. част и над селото, път П-11	25.05.1978	06.11.2017
<u>MON24.53970.92.06</u>	с. Орсоя, зап. част и над селото, път П-11	25.05.1978	25.05.78
<u>MON24.53970.92.07</u>	с. Орсоя, землище западно от селото, път П-11	25.05.1978	20.12.2016
<u>MON24.67310.92</u>	с. Сливата, селото и част от землището му	31.07.1974	5.09.2018
<u>MON24.67310.92.01</u>	с. Сливата, западно от селото, засяга път П-11 (О. п. Видин - Димово) - Симеоново - Ботево - Арчар - Лом - о. п. Козлодуй - Оряхово - Гиген - Брест - Гулянци - (Дебово - Никопол), при км 25+844	14.08.1975	17.06.2020
<u>MON24.67310.92.02</u>	с. Сливата, източно от селото, засяга път П-11 (О. п. Видин - Димово) - Симеоново - Ботево - Арчар - Лом - о. п. Козлодуй - Оряхово - Гиген - Брест	14.08.1975	17.06.2020

	- Гулянци - (Дебово - Никопол), при км 28+000		
<u>MON24.67310.92.03</u>	с. Сливата, изт. част, стр.кв.15, 16, 23, 24	30.09.1975	30.09.1975
<u>MON24.67310.92.04</u>	с. Сливата, ЮЗ покрайнини, зап. от стр.кв.44	30.09.1975	30.09.1975
<u>MON24.67310.92.05</u>	с. Сливата, южни покрайнини, над стр.кв.42, 43	30.09.1975	30.09.1975
<u>MON24.67310.92.06</u>	с. Сливата, западна част, част от стр.кв.38	30.09.1975	30.09.1975
<u>MON24.67310.92.07</u>	с. Сливата, източни покрайнини, стр.кв.4	30.09.1975	30.09.1975
<u>MON24.67310.92.08</u>	с. Сливата, 600 м западно от селото	26.05.1978	26.05.1978
<u>MON24.67310.92.09</u>	с. Сливата, 450 м западно от селото	26.05.1978	26.05.1978
<u>MON24.67310.92.11</u>	с. Сливата, южни покрайнини, стр. кв. 20	19.04.1982	19.04.1982
<u>MON24.67310.92.12</u>	с. Сливата, южни покрайнини, над стр. кв. 20	19.04.1982	19.04.1982
<u>MON24.67310.92.13</u>	с. Сливата, източна част, стр. кв. 18	19.04.1982	19.04.1982
<u>MON24.67310.92.14</u>	с. Сливата, западна част, стр. кв. 38	19.04.1982	19.04.1982
<u>MON24.67310.92.15</u>	с. Сливата, южни покрайнини, стр. кв. 30 и 31	19.04.1982	19.04.1982
<u>MON24.72940.01</u>	с. Трайково, североизточната част на селото	17.09.1975	17.09.1975

*Източник: Геозащита Плевен, обработка: „ШУРА“ ЕООД*

Най-много са свлачищата в гр. Лом. с. Орсоя и с. Сливата. От общо 35 свлачища 13 са били активни и изследвани в последните пет години. Важно е да се отбележи обаче, че всяко едно от свлачищата при възникване на комбинация от споменатите по – горе фактори или дори при ясно изразен един от тях би могло да се активира във всеки един момент. Във всеки един момент също така биха могли да възникнат нови свлачища при

проява на неподходяща комбинация от няколко фактори. Ето защо е важен постоянният мониторинг, особено при възникване на природно бедствие.

Според Закона за устройство на територията за проектиране на сгради в свлачищни райони е необходимо да се получи предварително разрешение от геозащитните организации. Това става след анализ на конкретния терен от специалисти инженер-геолози. За съжаление много често се прибегва до услугите на по-широки специалисти, което води до рискове.

Практиката у нас е да се укрепват свлачища, след като вече те са се случили и са нанесли поражения в населените места и по инфраструктурата. Недовършени или неподдържани укрепителни съоръжения обаче имат точно обратен ефект.

Общините са отговорни за застрашените и засегнатите територии и акватории с местно значение. Собствениците и ползвателите на недвижими имоти трябва да изграждат в техните имоти и за техни нужди геозащитни съоръжения и мероприятия. Министерство на регионалното развитие за територии и акватории финансира също така и със сложни и неблагоприятни физико-геоложки и техногенни процеси, които засягат територията на повече от една община или за които е необходимо да се извършват комплексни изследвания и изграждане на многофункционални защитни съоръжения и мероприятия.

Възможен източник на финансиране е Програма „Устройствено планиране, геозащита, водоснабдяване и канализация” на Министерството на регионалното развитие, която финансира довършване на обекти със сключени договори от минали години, свързани с укрепване на свлачища, и за превантивна геозащитна дейност. Програмата не финансира аварийни мероприятия, както и укрепване на частни имоти. Възможни източници на финансиране за геозащитни мерки и дейности са Републикански бюджет, Междуведомствена комисия за възстановяване и подпомагане към Министерски съвет, оперативните програми и общинските бюджети.

Към настоящия момент Община Лом реализира проект „Укрепване на свлачища в кв. Боруна, град Лом“ на стойност 8 499 767,73 лв., финансиран по ОП „Околна среда“ 2014-2020.

Проектът включва изграждане на обект: "Укрепване на периодично активно свлачище с идентификационен № MON24.44238.92.01 и съставните му периодично активни свлачища с № MON24.44238.92.01.01 и № MON24.44238.92.01.02 регистрирани

в кв. Боруна - гр. Лом”. Заложени са строителни работи за понижаване нивото на подпочвените води, както и изграждане на подпорна стена по бреговата линия на квартала, с височина 5,2 м и дължина 850м. Стената ще се фунда на върху пилони захванати с анкери към ската. За понижаване на водното ниво в тялото на свлачищата се предвиждат 2 дренажни ребра. Заложени са и 2 дълбоки дренажни шахти (кладенци) с диаметър 6м всяка, оборудвани с по 8 броя радиално включени в нея хоризонтални сондажни дренажа. След изпълнение на СМР, ще се разшири съществуващата мониторинговата система (КИС) на свлачищата, като се изградят 20 контролни репери върху новоизградената подпорна стена, една нова опорна точка за наблюдение (ОТН) и изграждане на 4 бр. инклинометри.

Министерството на регионалното развитие и благоустройството изпълнява проект по изграждане на контролно-измервателни системи (КИС) по ОПОС на регистрираните свлачища в с. Орсоя.

### ***Изводи и препоръки***

В обобщение може да се направи извод, че по отношение на почвите и почвената покривка, единственият по-сериозен екологичен проблем, съгласно чл. 12 от ЗП, който може да се идентифицира в община Лом е свързан със завишената свлачищна активност в региона. Конкретни препоръки в тази насока са:

- ✿ Извършване на постоянния мониторинг, особено при възникване на природно бедствие.
- ✿ Автоматизиране на постоянния мониторинг чрез автоматични датчици, които не са скъпо струващи, а същевременно ще осигуряват следенето на състоянието на свлачищата в реално време и биха могли да предотвратят материални и финансови загуби и човешки жертви в зоните с най-висок свлачищен риск, а именно - кв. Младеново в гр. Лом, с. Орсоя, с. Сливата.
- ✿ Повишен контрол на строителните и строително ремонтните дейности в районите с висок свлачищен риск в общината.
- ✿ Регулярни проверки на укрепителните съоръжения.
- ✿ Провеждане на разяснителни кампании сред населението в посока намаляване на вредните антропогенни влияния.

## **2.3. Анализ на въздействието на стопанските отрасли върху почвите**

### **2.3.1 Промисленост**

Община Лом е част от област Монтана, която е сред по-слабо развитите области по отношение на икономиката области в България. Това от своя страна предполага състоянието на икономика в община Лом да е в унисон със състоянието на икономиката в областта. Представеният анализ по-долу се основава на последните публично достъпни данни, като се констатира, че в икономиката на Община Лом доминира сектора на услугите. Най-много са заетите в предприятията в сектор „Търговия и услуги“ като преобладава делът на предприятията за ремонта на автомобили и мотоциклети и хлебопроизводство и сладкарство. За 2018 г. техният размер е 339 бр., като заетите са в размер на 1 044 човека, което прави средно по 3 бр. заети лица. Според този критерий може да се каже и тук преобладават микро- предприятията.

Вторият по значимост за общинската икономика сектор е този на „Преработваща промишленост“. В тази група оперират 72 бр. предприятия. В тях са ангажирани 1 437 бр. лица. Средният брой на заети в едно предприятие от групата тук е около 20 човека.

Важно значение за икономиката в община Лом имат и предприятията от групата „Селско, Горско и Рибно стопанство“. Тук оперират 46 бр. икономически субекта. През посочените предприятия са заети 312 бр. лица, което прави средно по около 7 бр. заети в едно предприятие от групата. Въпреки, благоприятното географско разположение на гр. Лом транспорта не е на необходимото равнище. В сектора Транспорт, складиране и пощи оперират едва 39 бр. предприятия. В тях са заети 227 бр. лица, като средно се падат по 5.8 бр. лица за предприятие.

Сред най-значимите икономически субекти на територията на общината се открояват местното пристанище, „Ломско пиво“ АД, „СИЛПА“ ООД, МБАЛ "Свети Николай Чудотворец" ЕООД, "ДКЦ 1 - Лом" ЕООД. "Ритуални дейности" ЕООД, МБАЛ "Д-р Стамен Илиев АД" Монтана, ОП „Чистота“, ОП „Общински пазари“ и др.

В допълнение на това трябва да се отбележи, че трансформацията на националната икономика от икономика на индустрията към икономика на услугите подпомага процеса за намаляване на вредното въздействие на промишлеността над почвите. Множество големи индустриални предприятия от миналото са или приватизирани или фалирали, което неизменно води до рязко минимизиране на замърсяванията от промишлеността. От

друга страна са видими световните процеси на скоростно технологично обновление, което е ориентирано към постигане на технологични решения, щадящи околната среда.

От горепосоченото може да се констатира, че не са на лице фактори и предприятия, чиято дейност да доведе опасност от замърсяване на почвите с тежки метали, металоиди и устойчиви органични замърсители - Полиароматни въглеводороди (ПАВ), Полихлорирани бифенили (ПХБ) и Хлорорганични пестициди. Липсват и индикации за замърсяване с радиоактивни елементи. С оглед на значимостта на селското стопанство в контекста на развитието на местната икономика трябва да се отбележи, че няма индикации за значимо замърсяване с устойчиви органични замърсители (полиароматни въглеводороди, полихлорирани бифенили и хлорорганични ПХБ), азотен минерален тор и др. потенциални замърсители, но е необходимо да се извършва регулярен мониторинг. Липсват индикации за замърсявания на почвите от нефтопродукти.

### ***3.2.2. Земеделски практики по обработване на почвите***

На територията на община Лом се прилагат разработените национални стандарти за добра земеделска практика, отнасящи се до опазване на почвата от ерозия, запазване на органичното вещество, запазване на структурата на почвата, осигуряване на минимално ниво на поддръжка на естествените местообитания.

Друг основополагащ документ, чийто указания за се следват е Методиката за кръстосаното съответствие, в която подробно са описани законоустановените изисквания за управление, и които са задължителни за спазване от всички земеделски стопани, независимо дали получават подпомагане по Стълб I или Стълб II на ОСП.

В допълнение на това може да се констатира, че на територията на община Лом се прилагат практики по обработване на почвата, които се асоциират със стремеж за минимално увреждане на почвата. Това се извършва посредством силно редуциране и/или намаление на степента на обработване на почвата, за да се постигнат ефекти на запазване на почвената структура, почвената фауна и органичните вещества, съдържащи се в нея. Друга известна практика е осигуряването на постоянна почвена покривка. Тя може да се състои от различни покривни култури, остатъци и мулч, като с прилагането на тази практика се постига ефект на защита на почвата и неутрализиране на процесите, водещи до израстване на плевели. Налични са и практики по разнообразни видове сеитбооборот, а също така и комбинации от култури и насаждения. Тези практики от своя страна създават условия за това почвените микроорганизми да бъдат в състояние да възпитат

вредителите по растенията, плевелите и болестите. Тези практики са характерни за т.н. консервационно земеделие. Като друга група от практики, които могат да бъдат посочени са тези, които са въплътени в принципите на контурното земеделие. Те се обективират в извършването на теренни дейности и активности като сезонната оран, браздене и сеитба по контури. Посредством тази група от практики се постигат ефекти на задържане на влага в повърхностния хоризонт на почвата от една страна, а от друга се забавя скоростта на оттичане, което дава време на водата да проникне в почвата и да я напои. Друга основна група от практики за обработка на почвата на територията на община Лом се обективира в принципите на т.нар. „смесено култивиране“. Таз група от земеделски практики за обработка на почвата се състои в допълването между подходящо подбрани и смесено култивирани растения. С прилагането ѝ се постигат ефекти на повишаване на общата стабилност на почвената система, включително значителна устойчивост на вредители, болести и плевели. С тази практика също така се постига силен положителен ефект върху почвената поръзност, биологичното разнообразие на почвите. Друго измерение на ползите от нейното прилагане се обективира в поддържането на цикъла на хранителните вещества и води до повишени добиви за земеделските стопани, което индикира за по-добро използване на наличните ресурси.

### ***3.2.3. Транспорт***

Община Лом е ситуирана в Северозападна България, в пределите на Северозападен район за планиране. Общината попада в рамките на област Монтана и е с административен център град Лом. Лом е най-големият град в общината, като площта му се равнява на 323,894 кв. км. Административният център е втори по големина в областта след град Монтана.

Територията на общината включва в себе си река Дунав, при устието на река Лом, като местното пристанище е важен транспортен център. Община Лом се намира приблизително на 160 км. северно от София, на 56 км. югоизточно от Видин, и на почти 50 км. северно от Монтана. Общината е 42 км. разстояние от западно от Община Козлодуй, която е важен център в региона. Тази характеристика на Община Лом е превръща в значим за региона дунавски транспортен, пристанищен и административен център.

Община Лом заема четвърти място сред всички 11 общини в Област Монтана, което като граничи на:

- \* на югоизток – община Вълчедръм;
- \* на юг – община Якимово, община Медковец и община Брусарци;
- \* на запад – община Ружинци и община Димово, Област Видин;
- \* на север – Румъния.

В общината е свързана с транспортна мрежа с всички външни населени места, а такава мрежа съществува и за населени места в рамките на общината. С оглед на гореизложеното и на спецификата на замърсяването, което се случва в резултат от транспортната натовареност може да се заключи, че замърсяването в резултат на транспортния трафик влияе негативно най-силно на въздуха като компонент на околната среда, докато отрицателното влияние над почвите е минимално.

#### ***3.2.4.Нарушаване на земите от добив и преработка на изкопаеми горива***

На територията на община Лом не се констатира нарушаване на земите от добив и преработка на изкопаеми горива. В рамките на общината се намира Ломския въглищен басейн, който е единственото находище на лигнитни въглища в Северна България. Неговата възраст датира от плиоцена, а запасите му се оценяват на 220-240 млн. тона. Поради неблагоприятни хидрогеоложки условия не се експлоатират, което не води до увреждане на земите в резултат на добив на изкопаеми горива. Проучвания посочват, че в него се съдържат около 14 % от лигнитните въглища на страната. При добра преценка на условията за експлоатация и подходящи технологии този басейн може да премине от категорията „перспективен” към категорията „експлоатиран”. При развитие на такъв сценарий Община Лом трябва да съблюдава и да контролира процеса като осигури възможно най-безопасен процес на експлоатация на находището от гледна точка на опазване на почвите.

#### ***3.2.5. Почви, унищожени от стопански дейности***

На територията на общината нарушени почви вследствие на стопанска дейност не са докладвани.

Съществуват данни, че извършваният нерегламентиран добив на баластра (строителни материали) от коритата на реките в района създава опасност за развитие на регресивна ерозия нагоре по течението им, в това число физическо унищожение на намиращите се в съседство земеделски земи.

### 3.2.6. Горско стопанство

Постепенната и продължителна промяна на растителността на територията на община Лом води последователно до промяна в облика на ландшафтите, в съотношението между топлината и влагата, до ускоряване на ерозионните и свлачищните процеси, промяна в структурата и състава на почвената покривка и др. За укрепване на дунавския бряг се извършват залесителни мероприятия, най-често с топови насаждения. Основен проблем е незаконната сеч, особено в крайдунавските низини и по поречието на река Лом, който води до още по-силното намаляване на естествените първични, вторични или изкуствените степни, горски и крайречни формации, както и нерегламентирано увеличаване на площите с обработваеми земи в териториите на защитени природни зони.

Горският фонд на територията на Община Лом е фундаментална част от структурата на растителността в региона. Съгласно данни ДГС-Лом площта на горските територии на община Лом по вид и собственост е представена както следва:

**Фигура 3.2.6.1. Площ на горските територии на община Лом по вид и собственост**

ВИД СОБСТВЕНОСТ	ЗАСЕЛЕНА ПЛОЩ (ХА)	НЕЗАСЕЛЕНА ПЛОЩ (ХА)	ОБЩ (ХА)
Държавни	881	143	1024
Общински	41	6	47
Частни (на физ. лица)	382	12	394
Частни (на юр. лица)	71	2	73
Общо	1375	163	1538

Източник: Община Лом, обработка: „ШУРА“ ЕООД

### 3.2.7. Територии, попадащи в националната мрежа Натура 2000 и защитените територии и природни паркове на територията на община Лом

Силното антропогенно въздействие в района на община Лом и уникалността на някои ландшафти и видове, силно застрашени от намаляване на ареала /популацията/ или от изчезване, са довели до обявяването на 7 защитени зони от европейската екологична мрежа НАТУРА 2000. Пет от тях са обявени по Директива 92/43/ЕЕС за опазване на природните местообитания и на дивата флора и фауна и две по Директива 79/409/ЕЕС за опазване на дивите птици:

\* *Защитена зона „Моминбродско блато”* - код *BG0000519* - Защитена зона по Директива 92/43/ЕЕС за опазване на природните местообитания и на дивата флора и

фауна. Обявена е за защитената зона с РМС №122 от 02.03.2007 г., обн. ДВ бр. 21 от 09.03 2007 г. Общата площ на цялата защитена зона е 26,61 хка. и включва система от блата.

\* *Защитена зона „Орсоя” - с код BG0000182* - Защитената зона е обявена за опазване на природните местообитания и на дивата флора и фауна по Директива 92/43/ЕЕС. Общата площ на зоната е 2949,41 ха.

\* *Защитена зона „Рибарници Орсоя“ – с код BG0002006* – защитена зона по Директива 79/409/ЕЕС за опазване на дивите птици.

\* *Защитена зона „Река Лом” - с код BG0000503* - Защитена зона по Директива 92/43/ЕЕС за опазване на природните местообитания и на дивата флора и фауна. Обявена с РМС №122 от 02.03.2007 г., обн. ДВ бр. 21 от 09.03 2007 г. Общата площ на цялата защитена зона е 14,411 km<sup>2</sup>.

\* *Защитена зона „Долно Линево” - с код BG0000526* - Защитена зона по Директива 92/43/ЕЕС за опазване на природните местообитания и на дивата флора и фауна. Защитената зона е обявена с РМС №122 от 02.03.2007 г., обн. ДВ бр. 21 от 09.03 2007 г., с обща площ на цялата защитена зона 0,316 km<sup>2</sup>.

\* *Защитена зона „Цибър” - с код BG0000199* - Защитена зона по Директива 92/43/ЕЕС за опазване на природните местообитания и на дивата флора и фауна.

\* *Защитена зона „Цибърското блато“ - с код BG0002104* - защитена зона по Директива 79/409/ЕЕС за опазване на дивите птици.

### **Изводи и препоръки:**

\* Не са налице фактори и предприятия, чиято дейност да доведе опасност от замърсяване на почвите с тежки метали, металоиди и устойчиви органични замърсители - Полиароматни въглеводороди (РАН), Полихлрирани бифенили (РСВ) и Хлорорганични пестициди.

\* Липсват и индикации и условия за замърсяване с радиоактивни елементи.

\* Няма индикации за значимо замърсяване с устойчиви органични замърсители (полиароматни въглеводороди, полихлрирани бифенили и хлорорганични ПРЗ), азотен минерален тор и др. потенциални замърсители

\* Липсват индикации за замърсявания на почвите от нефтопродукти.

\* Минимално замърсяване на почвите в резултат на транспортния трафик.

\* Наличие на земеделски практики за обработване на почвата, които оказват

положително въздействие по отношение на нейното опазване.

- \* Липса на увреждане на почвите в резултат на добив на полезни изкопаеми
- \* Необходимо е при стартиране на експлоатацията на Ломския басейн да се съблюдава за опазване на почвите
- \* Необходимо да се извършва регулярен мониторинг на замърсяванията на почвите в резултат на дейността на земеделските стопани.

### **3. ОБВЪРЗАНОСТ НА ОБЩИНСКАТА ПРОГРАМА ЗА ОПАЗВАНЕ НА ПОЧВИТЕ СЪС СТРАТЕГИЧЕСКИ ДОКУМЕНТИ ОТ ПО-ВИСОКО ЙЕРАРХИЧНО НИВО**

#### **3.1. Анализ на европейското законодателство и програмни документи**

Процесът на конституиране на нормативна уредба на ниво ЕС в областта на воденето на екологичната политика, която има отношение към компонент „почви“ започва 80-те години на XX в., като има основания да се твърди, че започва дори и по-рано. Първият документ на ЕС, който се приема през 1972 г. е „Европейска Харта за Почвата“, а през 2003 г. е приета „Актуализирана Европейска Харта за опазването и устойчивото управление на почвата“. Като основен стратегически документ тя определя общи и специфични препоръки за устойчиво управление на почвата. Европейската Харта за почвата (2003) се фокусира над няколко основни инструментите за реализиране на устойчиво управление на почвата, които са представени както следва:

- Инвентаризация на почвените ресурси чрез наблюдения на почвата на постоянни мониторингови точки и анализ на актуалното състояние на почвените ресурси чрез национална географска информационна система, координирана с Европейската мрежа за мониторинг;
- Научни изследвания. Интердисциплинарни изследвания върху природните и антропогенни процеси и фактори, причиняващи деградация на почвата. Изследване на връзките между обществото и дадени социални групи от населението и почвите, които те използват.
- Образование. Интердисциплинарно обучение за почвата и нейното устойчиво опазване, включено в учебните програми на всички нива като елемент на екологичното образование: в началното, средното и висше ниво.
- Информация. Публична информация за състоянието на почвите в страната и нуждата от тяхното устойчиво опазване. Информацията за отделни региони и земи трябва да бъде достъпна за всички ползватели на почвените ресурси.
- Участие в публични обсъждания за вземане на решения по проблеми, свързани с опазването и устойчивото ползване на почвите.
- Планиране използването на почвата. Въвеждане на специфично планиране на земеползването на национално и локално равнище, съобразено с качеството на почвите и тяхната пригодност за конкретно ползване, а също така с местните планове за развитие на селищните системи и урбанизацията на районите.

- Плановете трябва да обхващат не само начините за използване на почвените ресурси, но и тяхното опазване, включително отделянето на охраняеми зони със специален статут, ремедиация на деградирани почви и възстановяване на техните функции.
- Изследване на въздействията, свързани с реализирането на планове и програми, които биха могли да засегнат пряко или косвено функциите на почвата. Въвеждане на системен научен анализ на почвените условия и оценка на тяхното изменение под влияние на краткосрочни и (или) дългосрочни въздействия; оценка на биологичното разграждане на субстанции и отпадъци, депонирани в почвата и прогнозиране степента на деградация на почвата в резултат на въздействията на тези материали.
- Прилагане на специфични мерки в случай на опазване на здравния статус на почвата, които включват забрана на прилагането на практики за използване на поземлените ресурси, които биха могли да нарушат функциите на почвата, получаването на безопасна продукция от земеделските култури, отглеждани на дадени участъци или да влошат качеството на определени компоненти на околната среда (например подземни води), които са в контакт с почвата.

Друг важен документ предмет на анализа е Тематичната стратегия (COM(2006)231) за опазване на почвата (2006). Тематичната стратегия дефинира политика по опазване и устойчиво управление на почвата, залегнала в Европейската Харта, като в нея се съдържат препоръки по отношение на законодателна рамка за опазване и устойчиво използване на почвата с оглед интегрирането на националните и европейска политики в тази област; мерки за подобряване на знанията по функциите на почвата; мерки за повишаване на отговорността на гражданите по опазване на почвата. ***Неминуемо анализът трябва да констатира, че въпреки нарастващото антропогенно натоварване на почвите в Европа, поради което до сега няма обща политика на ЕС по почвите и пропуските не са запълнени.***

Приемането на Актуализираната Европейска Харта за опазването и устойчивото управление на почвата (2003) е ключов момент в процеса на конституиране на нормативна уредба по темата на анализа, като след това се появяват важни международни документи като: актуализиран вариант на Световна Харта за почвата ; Конвенцията на ООН по борба с опустиняването, която разглежда като важен инструмент за нейното

приложение разработването на национални програми и планове за действие ( в т.ч. на национално, регионално и локално равнище) и др.

Дефинирането и имплементирането на селскостопанска политика е ЕС води до разработването на Общата Селскостопанска Политика (ОСП), който е сред най-значимите документи, предмет на настоящия анализ. Той е най-важният документ на ЕС по отношение на аграрното производство на храни и биомаса. Фокусът в тази политика бележи промяна към посока на включване на мерки за усилване на устойчивостта. Разширяване на концепцията за „по-зеленото“ земеделие на ОСП. В резултат на това съществуват следните норми и нормативни документи:

- Стандарти за добри земеделски практики, (Good Agricultural and Environmental Conditions (GAEC, 2012)<sup>29</sup> - насочени към поддържането на ландшафта, опазването на водите, смекчаване измененията на климата.
- Директивата по Нитратите (91/676/ЕЕС)
- Директивата за използване на Пестициди (2009/128/ЕО.
- Директивата за ГМО (2001/18/ЕО)

Други основополагащи документи, засягащи политиката за почвите и част от нормативната уредба, предмет на настоящия анализ са представени както следва:

- Регламент (ЕС) № 1305/2013 относно подпомагане на развитието на селските райони от ЕЗФРСР (ОВ L 347).

Документът регламентира подпомагането на развитието на селските райони от Европейския земеделски фонд за развитие на селските райони.

- Регламенти (ЕС) № 1306/2013 и № 1311/2013 (ОВ L 347, 20.12.2013 г. за определяне на многогодишната финансова рамка за годините 2014—2020

Документите дават възможност на институциите да преоценят приоритетите. Резултатите от прегледа могат да се вземат предвид при евентуално преразглеждане на настоящия регламент за оставащите години от МФР. Настоящата договореност се нарича оттук нататък „преглед/ преразглеждане" политика по земеделие.

- Регламент (ЕС) № 1307/2013 на Европейския парламент и на Съвета за установяване на правила за директни плащания за земеделските стопани по схеми за подпомагане в рамките на ОСП (Стълб 1)

Документът задава общи правила за плащания, отпускани директно на земеделски стопани по схемите за подпомагане, изброени в приложение I („директни плащания“);

- Регламент (ЕС) № 1308/2013 на Европейския Парламент и на Съвета от 17 декември 2013 година за установяване на обща организация на пазарите на селскостопански продукти.

Документът разглежда „Общата селскостопанска политика през 2020 г. като подготовка за бъдещите предизвикателства в областта на хранителното снабдяване, природните ресурси и териториалния баланс“, са очертани потенциални предизвикателства, цели и насоки за общата селскостопанска политика („ОСП“) след 2013 г.

- Директива на Съвета 91/414/ЕИО относно пускането на пазара, използването и контрола в рамките на Общността на представените в търговски вид продукти за растителна защита
- Директива 91/676/ЕЕС за нитратите, касае защита на водите от замърсяването с тях.
- Регламент (ЕО) № 834/2007 на Съвета относно биологичното производство и етикетирането на биологични продукти.
- Директива 2001/18/ЕС на Европейския Парламент и на Съвета относно съзнателното освобождаване на генно модифицирани организми в околната среда.
- Директива 2009/128/ЕО на Европейския Парламент и на Съвета от 21 октомври 2009 година за създаване на рамка за действие на Общността за постигане на устойчива употреба на пестициди
- Предмет на Регламент 528/2012 (ЕУ) за пазара и употребата на биоциди, които се използват за защита на здравето на хората и животните, срещу вредни организми като пестициди или бактерии
- Директива 2010/75/ЕС на Европейския парламент и на Съвета от 24 ноември 2010 година относно емисиите от промишлеността. Установява правила за комплексно предотвратяване и контрол на замърсяването, произтичащо от промишлени дейности
- Директива 1999/31/ЕС на Съвета от 26 април 1999 година относно депонирането на отпадъци. Тя е транспонирана в Закона за управление на отпадъците,
- Директива 2006/21/ЕО на Европейския парламент и на Съвета от 15.03.2006 г. относно управлението на отпадъците от миннодобивните индустрии

- Директива 2008/98/ЕО на Европейския Парламент и на Съвета от 19 ноември 2008 година относно отпадъците, нарича-на „Рамкова директива за отпадъците", която въвежда понятието „биоотпадъци“. Съгласно чл. 6 от Рамковата директива за отпадъците, когато са минали през процес на оползотворяване, включително рециклиране, и отговарят на определени критерии, които следва да включват пределни допустими стойности за замърсителите, когато това е необходимо и да отчитат вероятни вредни въздействия на веществото или предмета върху околната среда.
- Директива на Съвета (86/278/ ЕИО) за опазване на околната среда (на почвата при използване на утайки от отпадъчни води в земеделието. Засегнати са възможностите за намаляването на патогенни организми в почвата и вероятността от натрупване на замърсители в състава.
- Директива 91/271/ЕЕС за пречистване на отпадъчни води от населени места и такива от някои промишлени отрасли. Касае събирането, пречистването и заустването на отпадъчните води
- Директива 2004/107/ЕС на Европейския Парламент и на Съвета от 15 декември 2004 година относно съдържанието на арсен, кадмий, никел и полициклични ароматни въглеводороди в атмосферния въздух.
- The EU Strategy on adaptation to climate change, 16.04.2013 г.
- Директивата 2007/60/ЕС за управление на риска от наводнения
- Директива на Съвета 92/43/ЕИО за запазването на природните местообитания и на дивата флора и фауна. Разглежда необходимостта да се предприемат действия, тъй като състоянието на природните местообитания в европейската територия на държавите-членки се влошава непрестанно, и че сериозно застрашени са все по-голям брой от различните видове диви видове.
- COM/2011/571 Пътна карта за ефективно използване на ресурсите в Европа
- The 7th Environment Action Programme (EAP) (7-ма ПДОС)

Основните европейски директиви, които индиректно се отнасят към опазване на почвата са представени както следва

- Директива 214/52/ЕС на Европейския парламент и на Съвета от 16 април 2014 година за изменение на Директива 2011/92/ЕС относно оценката на въздействието на някои публични и частни проекти върху околната среда.
- Директива 85/337/ЕИО на Съвета от 27 юни 1985 г.

- Директива 2010/75/ЕС относно емисиите от промишлеността
- Директива 2001/42/ЕО
- Директива 2003/4/ЕС
- Директива 2004/35/ЕО
- Директива 2011/92/ЕС
- Директива 2014/52/ЕС

По отношение на нормативната рамка на европейско ниво трябва да се отбележи, че са налични препоръки за оценка на запечатването на почвата, уедряването на земеделските стопанства, строителството на спортни обекти и рекреационни зони. Такива се констатират и по отношение на необходимостта от това да се обърне внимание върху условията за устойчиво земеделие. Европейското законодателство, свързано с ОВОС, очертава рамката за превантивен контрол при реализацията на инвестиционни проекти в областта на земеделието и промишлеността.

### **3.2. Анализ на националното законодателство и програмни документи**

В началото на този пункт от анализа е необходимо да се констатира, че европейските програмни документи са транспонирани в българското законодателство и отразяват поставените цели и задачи за постигане на желаните резултати още в предприсъединителния период към ЕС през 2004 г.

Съгласно данни от НПОУПВФП се регистрира факта, че са съгласувани са приблизително 200 от европейските документи, имащи отношение към проблемите за опазване на околната среда и са разработени стратегии, закони, наредби, национални програми и планове, свързани със секторните политики, които засягат почвите. Ролята на почвите е проблематизирана в по-малка степен досега, като повече внимание им е обърнато в Актуализираната Национална програма за действие за устойчиво управление на земите и борба с опустиняването, Комуникационната стратегия за устойчиво управление на земите в България, Национална програма за развитие: България 2020. Проектът на Стратегия за устойчиво развитие на Република България 2007 г. маркира проблемите за управление на почвените ресурси, целите и задачите, както и необходимите дейности за решаването им. Почвата, като фундаментален компонент на околната среда, е пряко свързан с опазване на водите, чистотата на въздуха, управление на отпадъците. Опазването на почвите е неразделна част от цялостната политика за опазване на околната среда в страната.

Законодателната рамка на национално ниво се обективира в следните нормативни актове:

- Закон за почвите;
- Закон за опазване на земеделските земи;
- Законът за опазване на околната среда;
- Национална програма за опазване, устойчиво ползване и възстановяване функциите на почвите на България 2020-2030;
- Наредба за условията и реда за извършване на екологична оценка на планове и програми;
- Оценка на въздействието върху околната среда;
- Наредбата за условията и реда за издаване на комплексни разрешителни за изграждане и експлоатацията на нови и експлоатацията на действащи промишлени инсталации и съоръжения;
- Наредба за инвентаризацията и проучванията на площи със замърсена почва, необходимите възстановителни мерки, както и поддържането на реализираните възстановителни мероприятия;
- Методика за предварителните и подробните проучвания и създаване на публичен регистър за инвентаризация на площи със замърсена почва;
- Наредба за реда и начина за инвентаризация, проучвания, извършване и поддържане на необходимите възстановителни мероприятия на площи с увредени почви;
- Наредба № 3 за нормите за допустимо съдържание на вредни вещества в почвите;
- Наръчник за оценяване и третиране на стари замърсявания;
- Наредба № 4 за мониторинг на почвите;
- Наредба № 26 за рекултивация на нарушени терени, подобряване на слабопродуктивни земи, отнемане и оползотворяване на хумусния пласт;
- Закон за собствеността и ползването на земеделски земи – ЗСПЗЗ
- Закон за опазване на земеделските земи;
- Закон за водите;
- Наредба № 2 от 13.09.2007 г. за опазване на водите от замърсяване с нитрати от земеделски източници;

- Наредба № 18 от 27.05.2009 г. за качеството на водите за напояване на земеделските култури;
- Закон за управление на отпадъците – ЗУО‘
- Наредбата за реда и начина за оползотворяване на утайки от пречистването на отпадъчни води чрез употребата им в земеделието;
- Наредбата за разделно събиране на биоотпадъците и третиране на биоразградимите отпадъци;
- Наредбата за реда и начина за оползотворяване на утайки от пречистването на отпадъчни води чрез употребата им в земеделието;
- Наредбата за разделно събиране на биоотпадъците и третиране на биоразградимите отпадъци;
- Наредба за управление на строителните отпадъци и за влагане на рециклирани строителни материали;
- Закон за подземните богатства;
- Законът за биологичното разнообразие;
- Законът за горите;
- Закон за устройство на територията.

Горепосочените нормативни актове са приложими, като са свързани с провеждането на политиката за почвите. В същото време е необходимо да се отбележи, че същите покриват изискванията на Европейска политика по почвите, което идва да покаже синхронизацията между националната законодателна рамка в областта на почвите с тази на европейско ниво. Във дефинираните нормативни актове са формулирани както общите принципи политиката за опазването и устойчивото използване на почвите, така и конкретните дейности за постигане на целта. Наредбите въвеждат стандарти за опазване на почвата от замърсяване, за рекултивацията на нарушените земи и провеждане на проучвания и инвентаризация на площи със замърсена почва, които покриват изискванията на политиката по почвите на ЕС.

### **3.3. Анализ и оценка на информационната безопасност**

Анализът на информационната безопасност констатира, че при спазването на изискванията на Закона за опазване на земеделските земи (1996, изм. и доп., бр. 39 от 20.05.2011 г., изм. и доп. ДВ. бр.83 от 9 октомври 2018 г.) Министерството на земеделието и храните поддържа информационна система за земеделските почвени ресурси,

специален регистър за земеделските земи, замърсени с неорганични и органични замърсители, промишлени, строителни и битови отпадъци, както и на земи, застрашени от ерозия, замърсяване, засоляване, вкисляване и заблатяване. В тази връзка МЗХГ следва да осигурява на собствениците и ползвателите на земеделските земи официална информация за:

- ✓ продуктивните, технологичните, екологичните и икономическите качества на земеделските земи, в т.ч. техните базисни цени и потенциалните рискове от влошаване на тези качества поради ерозия, замърсяване, засоляване, вкисляване и заблатяване;
- ✓ опазването на почвената покривка и присъщите ѝ екологични функции от увреждане;
- ✓ въвеждане на задължителни ограничения при ползване на земеделските земи;

Информация за състоянието на почвите в страната се събира най-вече посредством Националната система за мониторинг на околната среда (НСМОС). Тя е създадена и функционира в съответствие с чл. 1, т. 7 от Закона за опазване на околната среда (Обн. ДВ. бр. 91 от 25 Септември 2002 г., посл. доп. ДВ. бр. 81 от 15 октомври 2019г.). Системата осигурява своевременна и достоверна информация за състоянието на елементите на околната среда и факторите, въздействащи върху нея, въз основа на която да се правят анализи, оценки и прогнози за обосноваване на дейностите по опазване и защита на околната среда от вредни въздействия. ИАОС е институцията, която администрира Националната система за мониторинг на територията на цялата страна като осигурява материално – техническите, методически и програмно-информационните ресурси, необходими за нейното функциониране и развитие. Всички измервания и наблюдения се извършват от структурите на ИАОС по единни, унифицирани методи за пробонабиране и анализи при спазване на процедурите за осигуряване на качеството на измерванията и данните. Всички лаборатории на ИАОС са акредитирани по БДС EN ISO/IEC 17025 – „Общи изисквания относно компетентността на лабораториите за изпитване и калибриране” от ИА „БСА”.

ИАОС поддържа информационни бази данни на национално и регионално ниво. Базите данни на национално и регионално ниво са структурирани по компоненти на околната среда с използване на общи номенклатури.

Редът и начина за провеждане на мониторинг на почвите е в съответствие с Наредба № 4 от 12 януари 2009 г. за мониторинг на почвите. Националната система за

мониторинг на почвите е национално организирана система на три нива: първо ниво - широкомащабен мониторинг и включва наблюдения в равномерно разпределена мрежа; второ ниво - интензивен мониторинг на локално проявени процеси и включва наблюдение на процесите по чл. 12 ЗП; трето ниво- мониторинг на локални почвени замърсявания и включва наблюдение на процеси по чл. 20 ЗП. Тази система предоставя информация за провеждане на ефективна национална политика и обслужва обществените нужди от информация за състоянието на почвите и тяхното изменение за територията на цялата страна. Мрежата от точки на базовия мониторинг е решена според европейските стандарти 16 x 16 km. Оценките на състоянието на почвите, като компонент на околната среда, и докладванията на данни на национално ниво се извършват от ИАОС; оценките на регионално ниво – от РИОСВ.

Голяма част от информацията е достъпна от интернет страниците на МОСВ, МЗХГ, БАБАХ и ИАОС, част от нея е налична онлайн. Друга част може да бъде предоставена по реда на ЗДОИ.

Информацията за почвите, която се намира в архива на ИПАЗР „Н. Пушкиров“ е необходимо да бъде актуализирана и публична. Чрез провеждането на нови научни изследвания биха могли да се установят промените в степента на ерозия, рН и всички основни и важни характеристики на почвите.

Специфичните условия на страната, особеностите на почвената покривка, нарастващите нужди за опазване и възстановяване функциите на почвите, поддържане на плодородието им, извършването на рекултивационни дейности, изискват обслужване на високо ниво, не само с аналитични данни, но и с технологични и информационни продукти.

Научната и академичната общности у нас имат капацитет за разработване на съвременни агроекологични програми, за организиране и провеждане на квалифицирано обучение за земеделски стопани и животновъди, за въвеждане на технологии, нови практики и знания в земеделието. Правят се стъпки за възможността научните институти и университетите да ползват кредитни линии за научно-приложни проекти в партньорски отношения с бизнеса в областта на управлението и опазването на околната среда.

#### **3.4. Анализ на институционалния капацитет в сферата на опазване и устойчиво ползване на почвите**

Съгласно чл. 4 на ЗП политиката по опазване, устойчиво ползване и възстановяване на почвите се осъществява на местно ниво - от кметовете на общини, а в

случая от кмета на Община Лом. Съгласно чл. 11 от ЗП Кметът е отговорен за разработването и изпълнението на програмите за опазване, устойчиво ползване и възстановяване на почвите за общината; отправянето предложения за включване на площи с увредени почви в регистъра; както и за осъществяване на контрола по отношение на почвите в общината.

С оглед на действащата административна структура на Община Лом трябва да се констатира за липсата на самостоятелно обособено звено (дирекция, отдел или др.) по екология. В този смисъл изпълнението на настоящата програма се осъществява от експерт „Екология”, който работи пряко с кмета на Община Лом, както и в сътрудничество с различните административни звена като – дирекциите: административно-информационно обслужване и финанси; общинска собственост, инвестиционна политика и проекти; териториално, селищно устройство, благоустройство и обществени поръчки и др. На експерта са възложени следните функции, свързани с екологията и опазването на околната среда:

- ✓ Изготвя или участва в изготвянето на програми, стратегии и планове за устойчиво развитие по отношение на околната среда;
- ✓ Участва в разработването, провеждането и контрол на мероприятия, касаещи опазването и възстановяването на природата и екологичната политика на територията на Община Лом;
- ✓ Участва в оформянето на подsigуряването на финансовата обезпеченост на екологичните общински мероприятия и обекти;
- ✓ Контролира състоянието на компонентите и факторите на околната среда и източниците на замърсяване на територията на общината;
- ✓ Контролира събирането и обезвреждането на битовите и строителните отпадъци на територията на общината;
- ✓ Извършва проверки по опазване на околната среда в общината;
- ✓ Приема и реагира своевременно на предложения и сигнали от граждани и юридически лица подадени устно, писмено в общинската администрация;
- ✓ Участва в съвместни проверки с представители на РИОСВ, РИОКОЗ, РПУ, Държавно горско стопанство и други;
- ✓ Проверка и оглед по молби на граждани, относно сеч на дълготрайна дървесна растителност;
- ✓ Подготвя и предоставя необходимите отчети по управление на отпадъците;

- ✓ Участва в рамките на своите компетенции в комисиите свързани с дейността на Общината и други.

### **Изводи и препоръки:**

Основните изводи и препоръки, които могат да бъдат констатирани са представени както следва:

- Политиката за опазване на почвите се регулира от въведена нормативна рамка;
- Нормативната рамка на европейско ниво притежава традиции, като се актуализира, съгласно новите предизвикателства в контекста на опазването на почвите;
- Нормативната рамка на европейско ниво е добре конструирана;
- На национално ниво е изградена нормативна уредба за опазване на почвите;
- Нормативната рамка за опазване на почвите на национално ниво е синхронизирана с европейската такава;
- Нормативната рамка за опазване на почвите на национално ниво делегира задължения на общините като ключови участници в процеса;
- Община Лом е разработила механизми за управление на процеса по опазване на почвите на база наличния институционален капацитет
- Препоръчително е да се обособи дирекция „Екология“, която да функционира в контекста на различните компоненти на околната среда (в т.ч. и почви).

#### 4. SWOT АНАЛИЗ

В резултат на проведеня анализ на наличната информация по отношение на съществуващите тенденции и процеси във връзка с опазване, устойчиво ползване и възстановяване на функциите на почвите на община Лом, в тази част на програмата е представен SWOT анализ на силните и слабите страни на състоянието и политиките за почвите на Община Лом, а също така и на възможностите и заплахите, резултат външни въздействия.

Целта на SWOT анализа е двупосочна. От една страна, се цели установяване на това в кои направления от дейностите по опазвана на почвите Община Лом демонстрира високи и оптимални резултати, къде може да се търси най-голям ефект и балансирано развитие на база наличните силни страни и перспективни възможности, които се задават от външната среда. От друга страна, се цели да се установи как може да се неутрализира или намали действието и негативните ефекти, които произтичат от слабите страни и външните заплахи.

Силните страни, представени в анализа по-долу, са ресурс, умение или друго предимство, което притежава община Лом, които и дават предимство в опазването и устойчивото ползване на почвите. Тук се включват както общоприети елементи, така и такива, които на пръв поглед имат негативен оттенък, но могат да се окажат силна страна.

Слабите страни, представени в анализа, са ограниченията или недостигът на ресурси, умения и способности в Община Лом, които сериозно възпрепятстват развитието в областта на опазването и устойчивото ползване на почвите. Те характеризират изоставането на общината спрямо други общини или поставените цели.

Възможностите, представени в анализа, са най-благоприятните за опазването и устойчивото ползване на почвите, външни за община Лом елементи. За разлика от силните страни, те са ресурс, които не е използван до момента, т.е. индикират възможности за развитие или неутрализиране на слабите страни.

Заплахите, представени в анализа по-долу са най-неблагоприятните сегменти на външната за община Лом среда, имащи потенциал да повлияят опазването и устойчивото ползване на почвите. Те поставят най-големите бариери пред реализиране на програмите и постигане на целите. По принцип заплахите са елементи на средата, върху които трудно се влияе.

Между четирите квадранта съществуват зависимости, които показват ясно организационните потребности и цели, които трябва да се приоритизират. Свързаността между силните страни и възможностите дава възможност да се проследят механизмите, които водят до развитие в областта на управление на отпадъците. Зависимостта между слабите страни и заплахите, които произтичат от външната среда, формира основните проблеми, които могат да възпрепятстват развитието на управлението на отпадъците. Връзката между силните страни и заплахите определя рисковете пред развитието, докато връзката между слабите страни и възможностите извежда ограниченията на развитие.

Силни страни	Слаби страни
<ul style="list-style-type: none"> <li>✱ Най-разпространени са черноземите, които се характеризират с високо плодородие.</li> <li>✱ Като цяло, почвите в района са предимно със слаба до средна податливост на ерозиране. Наблюдава се средна дъждовна ерозия, слаба до средна площна водна ерозия и слаба и слаба до умерена площна ветрова ерозия.</li> <li>✱ Няма данни за засоляване на почвите.</li> <li>✱ Няма данни за вкисляване на почвите.</li> <li>✱ Няма данни за прекомерно уплътняване на почвите.</li> <li>✱ Няма данни за актуални тенденции към загуба на органични вещества.</li> <li>✱ Районът на община Лом като цяло е екологично чист.</li> <li>✱ Няма замърсявания с тежки метали, пестициди, нитрати, нефтопродукти и други замърсители.</li> <li>✱ На територията на общината няма nereкултивирани сметищата в общината.</li> <li>✱ Не се наблюдават засилени темпове на почвено запечатване.</li> <li>✱ Община Лом реализира проект „Укрепване на свлачища в кв. Боруна, град Лом“. Заложени са строителни работи за понижаване нивото на подпочвените води, изграждане на подпорна стена по бреговата линия, 20 контролни репера.</li> </ul>	<ul style="list-style-type: none"> <li>✱ В землищата на селата Орсоя и Сливата почвите са съществено ерозиранни.</li> <li>✱ Геоложките, геоморфоложките и климатичните условия на община Лом я предопределят като рискова по отношение обазуване на свлачища.</li> <li>✱ На територията на общината са регистрирани 35 свлачища като 13 са били активни и изследвани в последните пет години.</li> <li>✱ Най-много са свлачищата в гр. Лом. с. Орсоя и с. Сливата.</li> <li>✱ Община Лом е сред по-слабо развитите по отношение на икономиката райони на България.</li> <li>✱ Съществуват данни за извършван нерегламентиран добив на баластра (строителни материали), който създава опасност за развитие на регресивна ерозия нагоре по течението.</li> <li>✱ Съществуват данни за незаконни сечи в крайдунавските низини и по поречието на река Лом, което води до по-силното намаляване на естествените гори и защита на почвите.</li> <li>✱ Макар че в Община Лом да е изграден институционален капацитет, броят на служителите не е оптимизиран и не е обособена дирекция „Екология“.</li> </ul>

- ✿ МРРБ изпълнява проект по изграждане на контролно-измервателни системи (КИС) по ОПОС на регистрираните свлачища в с. Орсоя.
- ✿ Не са на лице фактори и предприятия, чиято дейност да доведе опасност от замърсяване на почвите с тежки метали, металоиди и устойчиви органични замърсители.
- ✿ Липсват индикации за замърсяване с радиоактивни елементи.
- ✿ Липсват индикации за замърсявания на почвите от нефтопродукти.
- ✿ На територията на община Лом се прилагат разработените национални стандарти за добра земеделска практика и минимално увреждане, в това число опазване на почвата от ерозия, запазване на органичното вещество, запазване на структурата на почвата, осигуряване на минимално ниво на поддръжка на естествените местообитания.
- ✿ Отчита се минимално замърсяване на почвите от транспортната система.
- ✿ На територията на община Лом не се констатира нарушаване на земите от добив и преработка на изкопаеми горива.
- ✿ На територията на общината нарушени почви вследствие на мащабна стопанска дейност не са докладвани.
- ✿ За укрепване на дунавския бряг се извършват залесителни мероприятия, най-често с тополови насаждения.
- ✿ На територията на община Лом са обявени 7 защитени зони от европейската екологична мрежа НАТУРА 2000.
- ✿ Политиката за опазване на почвите се регулира от въведена нормативна рамка.
- ✿ Нормативната рамка на европейско и национално ниво е добре конструирана и притежава традиции, като се актуализира, съгласно новите предизвикателства в контекста на опазването на почвите. Политиката на национално ниво е синхронизирана с европейската.

<ul style="list-style-type: none"> <li>Община Лом е разработила механизми за управление на процеса по опазване на почвите на база наличния институционален капацитет.</li> </ul>	
<p><b>Възможности</b></p>	<p><b>Заплахи</b></p>
<ul style="list-style-type: none"> <li>Възможни източници на финансиране за геозащитни мерки и дейности освен общински бюджета са: Републиканския бюджет, Междуведомствената комисия за възстановяване и подпомагане към Министерски съвет.</li> <li>Възможности за финансиране на проекти, свързани с опазване, устойчиво ползване и възстановяване на почвите дава и ОП „Околна среда“ 2021-2028.</li> <li>Автоматизиране на постоянния мониторинг чрез автоматични датчици в зоните с висок свлачищен риск - кв. Младеново в гр. Лом, с. Орсоя, с. Сливата.</li> <li>Повишен контрол на строителните и строително ремонтните дейности в районите с висок свлачищен риск в общината.</li> <li>Провеждане на разяснителни кампании сред населението в посока намаляване на вредните антропогенни влияния.</li> <li>Регулярен мониторинг на замърсяването на почвите с устойчиви органични замърсители.</li> <li>Нормативната рамка за опазване на почвите на национално ниво делегира задължения на общините като ключови участници в процеса.</li> <li>Препоръчително е да се обособи дирекция „Екология“, която да функционира в контекста на различните компоненти на околната среда (в т.ч. и почви).</li> </ul>	<ul style="list-style-type: none"> <li>Активизиране на стари свлачища и поява на нови.</li> <li>Засилване на антропогенните негативни процеси, свързани с незаконни сечи, незаконни сметища или палене на стърнища.</li> </ul>

## **5. ЦЕЛИ И ПРИОРИТЕТИ ПО ОПАЗВАНЕ, УСТОЙЧИВО ПОЛЗВАНЕ И ВЪЗСТАНОВЯВАНЕ НА ПОЧВИТЕ**

Извършеният анализ на силните и слабите страни, заплахите и възможностите дава основа за формулиране на генералната стратегическа цел, а също така и на основни приоритети и направления за интервенция, които Община Лом следва да изпълни през следващите години с оглед опазване, устойчиво ползване и възстановяване на функциите на почвите.

**Генерална стратегическа цел на Община Лом, свързана с опазването, устойчивото ползване и възстановяване на функциите на почвите е:**

***„УСТОЙЧИВО ПОЛЗВАНЕ НА ПОЧВИТЕ, ОСИГУРЯВАЩО СЪХРАНЯВАНЕ ФУНКЦИИТЕ НА ПОЧВАТА, ВИСОКА ПРОДУКТИВНОСТ, ПОДДЪРЖАНЕ НА ЕКОСИСТЕМНАТА ЦЯЛОСТ, А КЪДЕТО Е НЕОБХОДИМО, ПРЕДОТВРЯВАНЕ НА ВРЕДНОТО ВЪЗДЕЙСТВИЕ ВЪРХУ ПОЧВИТЕ.“***

Към стратегическата цел са дефинирани следните приоритети и направления:

**Приоритет 1: Подобряване на административния капацитет, правните инструменти по прилагане на екологичното законодателство и информационната обезпеченост с цел устойчиво управление на почвите.**

Постигането на Приоритет 1 се базира в голяма степен на предприемане на меки (управленски) мерки, свързани с провеждане на обучения, подобряване на административния капацитет, подобряване на приложимостта на екологичното законодателство по опазване, устойчиво ползване и възстановяване на увредените почви, както и подобряване на информационната обезпеченост.

- ✓ Направление 1.1: Подобряване на административния капацитет и ефективни правни инструменти;
- ✓ Направление 1.2: Информационна обезпеченост:

**Приоритет 2: Предотвратяване възникване на деградационни процеси, възстановяване и съхраняване функциите на почвите.**

Реализирането на Приоритет 2 кореспондира с предотвратяване възникването на деградационни процеси, както и предприемане на мерки за възстановяване на почвите, засегнати от деградационни процеси, което ще доведе до съхраняване на продуктивните,

филтриращите, средообразуващите и буферните функции на почвата и осигуряване на по-благоприятни условия за функционирането на екосистемите и възстановяване и поддържане на биоразнообразието.

Дефинираните мерки са в унисон с приоритетите на политиката за почвите на ЕС, свързани със заплахите за почвите и опазване на техните функции, дефинирани за програмния период 2014 -2020 г. в 7-ма ПДОС и в Пътна карта за ефективно използване на ресурсите.

- ✓ Направление 2.1: Предотвратяване и ограничаване на ерозионни процеси;
- ✓ Направление 2.2: Предотвратяване възникването на свлачищни процеси;
- ✓ Направление 2.3: Възстановяване и рекултивация на нарушени терени;
- ✓ Направление 2.4: Запазване и увеличаване на органичното вещество в почвите;

### **Приоритет 3: Устойчиво управление на почвите като природен ресурс и екологосъобразно земеползване.**

Постигането на Приоритет 3 е свързано с усвояване на пустеещите земеделски земи и стимулиране развитието на селско стопанство с оглед опазване и подобряване на почвеното плодородие, устойчиво управление на земите.

- ✓ Направление 3.1: Усвояване на земеделски земи в райони, изправени пред природни или други специфични ограничения;
- ✓ Направление 3.2: Ефективно и ефикасно напояване на земеделските земи;
- ✓ Направление 3.3: Възстановяване на горските площи;
- ✓ Направление 3.4: Адаптация към климатичните промени.

### **Приоритет 4: Ангажиране на обществеността в процесите по управление, устойчиво ползване и опазване на почвите.**

- ✓ Направление 4.1: Подобряване на информираността и знанията на имащите отношение към опазване, устойчиво ползване и възстановяване на почвите.

Към дефинираните приоритети и направления в плана за действие са включени конкретни мерки, които Община Лом ще изпълнява за срока на програмата, очаквани резултати, източници на финансиране и др. детайлни относно тяхното изпълнение и постигане.

## 6. ПЛАН ЗА ДЕЙСТВИЕ

Стратегическа цел	Мярка	Етапи и Срок за постигане	Финансови средства (в лева) и източници на финансиране	Координация с други планове и програми	Очаквани резултати	Индикатори за изпълнение		Отговорни организации
						Текущи	Целеви	
<b>Приоритет 1: Подобряване на административния капацитет, правните инструменти по прилагане на екологичното законодателство и информационната безопасност с цел устойчиво управление на почвите.</b>								
<b>Направление 1.1: Подобряване на административния капацитет и ефективни правни инструменти</b>								
Приоритет 1: Подобряване на административния капацитет, правните инструменти по прилагане на екологичното законодателство и информационната безопасност с цел устойчиво управление на почвите.	Разработване на общинска програма за опазване, устойчиво ползване и възстановяване на почвите.	До 2022 г.	Бюджет Община Лом, няма изготвен разчет за стойността на разходите по мярката	Общи устройствен и планове на общините; Общински програми за опазване на околната среда; Общински програми за управление на отпадъците; Общински планове за развитие	Разработени инструменти (програми) за прилагане на националната поли-тика по опазване, устойчиво ползване и възстановяване на почвите на областно и общинско ниво.	Брой разработени програми	1 разработена програма	Община Лом

<p>Приоритет 1: Подобриване на административния капацитет, правните инструменти по прилагане на екологичното законодателство и информационната безопасност с цел устойчиво управление на почвите</p>	<p>Обмен на знания и добри практики по проблеми те по опазване, устойчиво ползване и управление на почвите</p>	<p>Ежегодно по време период на изпълнение на Плана за действие</p>	<p>Бюджет на МОСВ, бюджет Община Лом, няма изготвен разчет за стойността на разходите по мярката</p>	<p>Национална програма за опазване, устойчиво ползване и възстановяване на почвите. Национална Програма за действие за устойчиво управление на земи-те и борба с опустиняването в Р. България</p>	<p>Осъществен обмен на знания и добри практики на национално, ЕС и международно ниво по проблемите по опазване и устойчиво управление на почвите.</p>	<p>Брой проведени информационни срещи и семинари/конференции във връзка с прилагане на добри практики на национално, ЕС и на международно ниво по проблемите по опазване и устойчиво управление на почвите. Повишаване капацитета на служителите</p>	<p>Брой обучени служители от Община Лом</p>	<p>Община Лом, МОСВ, МРРБ, МЗХГ</p>
<p>Приоритет 1: Подобриване на административния капацитет, правните инструменти по прилагане на екологичното законодателство и</p>	<p>Ефективен превантивен, текущ и последващ контрол по опазване и устойчиво ползване на почвите и ограничаване на процесите, които ги увреждат</p>	<p>Ежегодно по време период на изпълнение на Плана за действие</p>	<p>Бюджет на МОСВ, Общински бюджет, няма изготвен разчет за стойността на разходите по мярката</p>	<p>Национална Програма за действие за устойчиво управление на земите и борба с опустиняването в Р. България</p>	<p>Изпълнение на ангажиментите на експертите от РИОСВ и кметовете на общините, произтичащи от Закона за почвите</p>	<p>Недопускане на увреждане на почвите, устойчиво ползване и възстановяване функциите на почвата</p>	<p>Предприети мерки за превантивен, текущ и последващ контрол.</p>	<p>Община Лом, РИОСВ</p>

информационна обезпеченост с цел устойчиво управление на почвите								
Приоритет 1: Подобряване на административния капацитет, правните инструменти по прилагане на екологичното законодателство и информационната обезпеченост с цел устойчиво управление на почвите	Засилване на контрола върху спазване на забраната за палене на стърница	Ежегодно по време период на изпълнение на Плана за действие	Държавен бюджет, бюджет Община Лом, няма изготвен разчет за стойността на разходите по мярката	Национална програма за развитие: България 2020 (НПР БГ 2020). Национална програма за действие за устойчиво управление на земи-те и борба с опустиняването в Република България 2014-2020 г.	Предотвратена загуба на органично вещество следствие от незаконно палене на стърница.	Недопускане на пожари в стърница	Предприети мерки за контрол върху спазване на забраната за палене на стърница	Община Лом. МЗХГ, ИАГ
<b>Приоритет 1: Подобряване на административния капацитет, правните инструменти по прилагане на екологичното законодателство и информационната обезпеченост с цел устойчиво управление на почвите.</b>								
<b>Направление 1.2: Информационна обезпеченост</b>								
Приоритет 1: Подобряване на административния	Поддържане на актуални данни и ежегодни отчети за	До V-та година след приемане на	Държавен бюджет, Общински бюджет	Национална програма за опазване, устойчиво ползване и	Картирани и актуализиран и картни материали за почвите на	Системно актуализиране на данни за състоянието на почвите в	Актуални данни и отчети	Община Лом, МОСВ МЗХГ

<p>капацитет, правните инструменти по прилагане на екологичното законодателство и информационната безопасност с цел устойчиво управление на почвите</p>	<p>дейностите по програмата за опазване, устойчиво ползване и възстановяване на почвите.</p>	<p>Програма та</p>	<p>Бизнес (операторите), няма изготвен разчет за стойността на разходите по мярката</p>	<p>възстановяване функциите на почвите. Национална Програма за действие за устойчиво управление на земите и борба с опустиняването в Р. България</p>	<p>територията на страната. Публично достъпна информационна система за почвени ресурси.</p>	<p>близост до големите рискови индустриални предприятия.</p>		
<p>Приоритет 1: Подобрване на административния капацитет, правните инструменти по прилагане на екологичното законодателство и информационната безопасност с цел устойчиво управление на почвите</p>	<p>Актуализация на информацията за състоянието на почвите в близост до големите рискови индустриални предприятия</p>	<p>До V-та година след приемане на Програма та</p>	<p>Държавен бюджет, Общински бюджет Бизнес (операторите), няма изготвен разчет за стойността на разходите по мярката</p>	<p>Национална програма за опазване, устойчиво ползване и възстановяване функциите на почвите. Национална Програма за действие за устойчиво управление на земите и борба с опустиняването в Р. България</p>	<p>Картирани и актуализиран и картни материали за почвите на територията на страната. Публично достъпна информационна система за почвени ресурси.</p>	<p>Системно актуализиране на данни за състоянието на почвите в близост до големите рискови индустриални предприятия.</p>	<p>База данни от почвени оценки, определящи пригодността за земеползване и необходимост от ремедиация.</p>	<p>Община Лом, МОСВ МЗХГ</p>

<b>Приоритет 2: Предотвратяване възникването на деградационни процеси, възстановяване и съхраняване функциите на почвите.</b>								
<b>Направление 2.1: Предотвратяване и ограничаване на ерозионни процеси</b>								
Приоритет 2: Предотвратяване възникването на деградационни процеси, възстановяване и съхраняване функциите на почвите.	Спазване на изискванията при издаване разрешителни за сеч на дървесни видове във връзка с чл. 33 от ЗОСИ	Ежегодно, по време на периода на изпълнение на Плана за действие.	Общински бюджет	Национална Програма за действие за устойчиво управление на земите и борба с опустиняването в Р. България; Национална стратегия за развитие на горския сектор в Р. България за периода 2013 – 2020 г.	Намалени площи с пустеещи земи, ограничена степен на ерозия и повишени добити от получена продукция.	Спазване на изискванията във връзка с чл. 33 от ЗОСИ	Ограничена ерозия на брегови и земеделски земи, съхранено биоразнообразие, стабилни екосистеми	Община Лом, МЗХГ, Земеделски стопани
<b>Приоритет 2: Предотвратяване възникването на деградационни процеси, възстановяване и съхраняване функциите на почвите.</b>								
<b>Направление 2.2: Предотвратяване възникването на свлачищни процеси</b>								
Приоритет 2: Предотвратяване възникването на деградационни процеси, възстановяване и съхраняване функциите на почвите.	Автоматизиране на постоянния мониторинг на свлачищата чрез автоматични датчици в зоните с най-висок свлачищен риск, а	Ежегодно, по време на периода на изпълнение на Плана за действие.	Държавен Бюджет, ОПОС, община Лом, няма изготвен разчет за стойността на разходите по мярката	Национална програма за превенция и ограничаване на свлачищата на територията на Р. България, ерозията и абразията	Безопасност за населението.	Наблюдавани постоянно свлачищни процеси, опазване и известяване на населението	Брой датчици, брой реализирани проекти	МОСВ, МРРБ, Община Лом

	именно - кв. Младеново в гр. Лом, с. Орсоя, с. Сливата			по Дунавското и Черноморското крайбрежие, 2015-2020 г, НПРД.				
Приоритет 2: Предотвратяване възникването на деградационни процеси, възстановяване и съхраняване функциите на почвите.	Регулярен контрол по отношение на укрепителните съоръжения, както и на строителните и строително ремонтните дейности в районите с висок свлачищен риск в общината	Ежегодно, по време на периода на изпълнение на Плана за действие.	Държавен бюджет ОПОС, бюджет на Община Лом, няма изготвен разчет за стойността на разходите по мярката	Национална програма за превенция и ограничаване на свлачищата на територията на Р. България, ерозията и абразията по Дунавското и Черноморското крайбрежие, 2015-2020 г.	Безопасност за населението.	Реализиран контрол на укрепени свлачища, опазване на обекти от инфраструктурата, превенция на образуване на нови свлачища	Брой реализирани мерки по контрол	Община Лом, МРРБ, МОСВ
Приоритет 2: Предотвратяване възникването на деградационни процеси, възстановяване	Информационни кампании сред населението в потенциално опасните райони за безопасна	По време на периода на изпълнение на Плана за действие.	Държавен бюджет – МРРБ, Оперативна програма „Околна среда 2021 - 2027“ – Приоритет 4	Национална програма за превенция и ограничаване на свлачищата на територията	Безопасна експлоатация на свлачищни терени.	Брой проведени обучения през годината	Населението е подготвено и информирано за безопасна експлоатация на свлачищни терени. Общ брой проведени	Община Лом, МОСВ, МРРБ

е и съхраняване функциите на почвите.	експлоатация на свлачищни терени.		„Риск и изменение на климата“ ОП „Развитие на регионите“ Общински бюджет, няма изготвен разчет за стойността на разходите по мярката	на Р.България, ерозията и абразията по Дунавското и Черноморското крайбрежие, 2015-2020 г			обучения за периода 2	
<b>Приоритет 2: Предотвратяване възникването на деградационни процеси, възстановяване и съхраняване функциите на почвите.</b>								
<b>Направление 2.3: Възстановяване и рекултивация на нарушени терени</b>								
Приоритет 2: Предотвратяване възникването на деградационни процеси, възстановяване и съхраняване функциите на почвите.	Текущ мониторинг на закрити и рекултивирани и общински депа за битови отпадъци	По време на периода на изпълнение на Плана за действие.	Общински бюджет, няма изготвен разчет за стойността на разходите по мярката	Национален план за управление на отпадъците 2014-2020 г.; ПУО на Община Лом 2021-2028	Опазване чистотата на почвите, водите и въздуха, възстановяване на функциите на почвените ресурси.	Ежегоден мониторинг на закрити и рекултивирани общински депа за битови отпадъци	Проведен мониторинг на закрити и рекултивирани общински депа за битови отпадъци	Община Лом, МОСВ, РИОСВ
Приоритет 2: Предотвратяване възникването на деградационни процеси, възстановяване и съхраняване	Закриване и рекултивация на нерегламентирани сметища и депа	По време на периода на изпълнение на Плана за действие.	Държавен бюджет, общински бюджет, няма изготвен разчет за стойността на разходите по мярката	Национална програма за развитие: България 2020 Национален план за управление на отпадъците	Опазване чистотата на почвите, водите и въздуха, възстановяване на функциите на почвените ресурси.	Контрол на осъществяването на техническа и биологична рекултивация. Брой закрити и рекултивирани сметища	Брой закрити и рекултивирани сметища за периода	Община Лом, МОСВ

функциите на почвите.				2014-2020 г.;		текущата година		
<b>Приоритет 2: Предотвратяване възникването на деградационни процеси, възстановяване и съхраняване функциите на почвите.</b>								
<b>Направление 2.4: Запазване и увеличаване на органичното вещество в почвите</b>								
Приоритет 2: Предотвратяване възникването на деградационни процеси, възстановяване и съхраняване функциите на почвите.	Изграждане на компостиращи и анаеробни инсталации за разделно събрани зелени и/или биоразградими отпадъци.	По време на периода на изпълнение на Плана за действие.	ОПОС 2014-2020 г. ОПОС 2021-2027 г., - съгласно предвидените средства, няма изготвен разчет за стойността на разходите по мярката	НПУО 2014-2020 г.	Повишено съдържание на органично вещество в почвите и подобрени физико-химични характеристики	Брой внесени и финансирани проекти за изграждане на инсталации ежегодно	Брой изградени инсталации за получаване на компост – общо за периода	Община Лом, МОСВ
<b>Приоритет 3: Устойчиво управление на почвите като природен ресурс и екологосъобразно земеползване</b>								
<b>Направление 3.1: Усвояване на земеделски земи в райони, изправени пред природни или други специфични ограничения.</b>								
Приоритет 3 Устойчиво управление на почвите като природен ресурс и екологосъобразно земеползване.	Отдаване под наем за земеделски нужди при спазване на разпоредбите на ЗСПЗЗ	Ежегодно след приемане на Програмата.	няма изготвен разчет за стойността на разходите по мярката	Национална програма за действие за устойчиво управление на земите и борба с опустиняването в Република България 2014-2020 г, ЗСПЗЗ	Усвоени земеделски земи с пониска категория.	Отдадени земеделски земи, брой договори	Отдадени земеделски земи, брой договори	Община Лом, МЗХГ, Земеделски стопани,
<b>Приоритет 3: Устойчиво управление на почвите като природен ресурс и екологосъобразно земеползване.</b>								
<b>Направление 3.2: Ефективно и ефикасно напояване на земеделските земи</b>								

Приоритет 3 Устойчиво управление на почвите като природен ресурс и екологосъобразно земеползване.	Събиране на данни от земеделски производители и, имащи намерение за изграждане на системи за напояване	Ежегодно, по време на 5-годишния период на изпълнение на плана за действие.	ПРСР – за 2020 – По подмярка 4.3 – до 12 000 000 лв за „Напоителни системи“ ОПОС 2014-2020 – за стартиралите РПИП за водоснабдяване и канализация през 2019 . ОПОС 2021 – 2027, няма изготвен разчет за стойността на разходите по мярката	Национална програма за развитие: България 2020 (НПР БГ 2020).	Рационално използване на водните и енергийни ресурси.	Брой подадени и архивирани уведомления за инвестиционни намерения	Брой подадени и архивирани уведомления за инвестиционни намерения. Създаден архив с подадени уведомления за инвестиционни намерения	Община Лом, МЗХГ. БАН, ССА и земеделски производители
<b>Приоритет 3: Устойчиво управление на почвите като природен ресурс и екологосъобразно земеползване.</b>								
<b>Направление 3.3: Възстановяване на горските площи</b>								
Приоритет 3 Устойчиво управление на почвите като природен ресурс и екологосъобразно земеползване.	Залесяване на горите, пострадали от природни бедствия.	Ежегодно, по време на 5-годишния период на изпълнение на плана за действие	Държавен бюджет; МЗХГ ПРСР* Мярка 8, няма изготвен разчет за стойността на разходите по мярката	Национална програма за развитие: България 2020 (НПР БГ 2020).	Стабилни горски екосистеми	Площи (дка) залесени горски територии, засегнати от природни бедствия.	Стабилизирани екосистеми – общо дка	Община Лом, МЗХГ, собственици и на земи
Приоритет 3 Устойчиво управление на почвите като	Провеждане на мероприятия за поддържане	Ежегодно, по време на 5-годишния	Държавен бюджет; ПРСР*, Мярка 8, няма	Национална програма за развитие: България	Намалено отрицателното въздействие на сечи,	Брой финансирани проекти, отпуснати	на гори, върху които са проведени	Община Лом, ДГС Лом,

природен ресурс и екологосъобразно земеползване.	и възстановяване на горски площи.	период на изпълнение на плана за действие	изготвен разчет за стойността на разходите по мярката	2020 (НПР БГ 2020). НПРД, М 43 Подобряване на структурата и функциите на горските природни местообитания	съхнене, паша и други видове ползване на горите върху устойчивостта на земите.	средства за възстановяване на горски площи	мероприятия за възстановяване	собственици и на земи
<b>Приоритет 3: Устойчиво управление на почвите като природен ресурс и екологосъобразно земеползване.</b>								
<b>Направление 3.4: Адаптация към климатичните промени</b>								
Приоритет 3 Устойчиво управление на почвите като природен ресурс и екологосъобразно земеползване.	Ограничаване на строителството в зелените площи и покритие на градските райони с растителност чрез общите устройствени планове (УОП) на населените места	До V-та година след приемане на Програмата.	Държавен бюджет; общински бюджет, няма изготвен разчет за стойността на разходите по мярката	Трети Национален План за Действие по изменение на климата (2013 – 2020 г.); ОУП	Намалени площи със „запечатани“ почви в зелените площи; Адаптиране към климатичните промени.	Брой реализирани ОУП, и площи в градските райони, покрити с растителност	Общ брой реализирани ОУП, съобразени с мярката. Площ на градски райони с кислородопродуктивна растителност и максимално ограничени строителни практики в зелените площи.	Община Лом, МРРБ, МИГ, МОСВ
<b>Приоритет 4: Ангажиране на обществеността в процесите по управление, устойчиво ползване и опазване на почвите</b>								
<b>Направление 4.1: Подобряване на информираността и знанията на имащите отношение към опазване, устойчиво ползване и възстановяване на почвите</b>								
Приоритет 4: Ангажиране на	Провеждане на информацион	Ежегодно	Държавен бюджет – МОСВ,		Информирана и ангажирана общественост,	- брой издадени ръководства	Брой проведени информационни	Община Лом, МЗХГ,

обществеността в процесите по управление, устойчиво ползване и опазване на почвите.	ни кампании, свързани с популяризиране на въпросите за опазване, устойчиво ползване и възстановяване на функциите на почвите.		областни/общински бюджети, няма изготвен разчет за стойността на разходите по мярката		земеделски стопани и дребен бизнес по въпросите, свързани с опазване, устойчиво ползване и възстановяване на почвите.	- брой на проведените семинари - брой на обучените експерти	кампании за периода	ИПАЗР “Н. Пушкин”, МОСВ МРРБ ИАГ Областна администрация на Област Монтана Научни организации, НПО, ЦПО
Приоритет 4: Ангажиране на обществеността в процесите по управление, устойчиво ползване и опазване на почвите.	Провеждане на консултации от общините на всички етапи с обществеността и други заинтересовани страни в процеса на разработване на областни и общински програми за опазване, устойчиво ползване и възстановяване на почвите.	До III-та година след приемане на Програмата	Държавен бюджет, ОПОС 2021 - 2027, няма изготвен разчет за стойността на разходите по мярката		Заинтересованите страни са включени в процеса на разработване на областни и общински програми за опазване, устойчиво ползване и възстановяване на почвите.	Провеждане на консултации с обществеността по отделните етапи на разработването на Областните и Общински програми и	Всички програми за опазване, устойчиво ползване и възстановяване на почвите са консултирани с обществеността.	Община Лом и областна администрация на Област Монтана

## **7. СИСТЕМА ЗА НАБЛЮДЕНИЕ, КОНТРОЛ И ОТЧИТАНЕ НА ИЗПЪЛНЕНИЕТО НА ОБЩИНСКАТА ПРОГРАМА ЗА ОПАЗВАНЕ НА ПОЧВИТЕ**

От фундаментално значение за настоящата програма е важно съчетаването на принципите за разработване като се спазва методологията на стратегическото планиране, но и нейната реализация съобразно предварително поставените цели, срокове и ресурси. Именно това е причината наблюдението и оценката на изпълнението на настоящата програмата да са ключови етапи от цялостния процес на планиране, с оглед навременно предприемане на действия за преодоляване на възникващи проблеми при реализацията на мерките и постигане на програмните цели, а при необходимост - предприемане на действия за актуализация.

В този смисъл трябва да се констатира, че Програма за опазване, устойчиво ползване и възстановяване на почвите на Община Лом за периода 2020-2030 следва да бъде реализирана съобразно поставените цели, срокове и ресурси.

Наблюдението и оценката на изпълнението на Програмата представляват ключови етапи от цялостния процес на планиране. Схемата за организация, наблюдение и отчитане изпълнението на плана за действие е процес на събиране и анализиране на информация за текущите и целеви индикатори, свързана с изпълнението на мерките.

Необходимостта от прилагане на система за мониторинг и оценка на изпълнението на настоящата програма е предвидена като изискване в ЗП. Програмата се разработва за 10-годишен период и следва да съдържа схема за организация, наблюдение и отчитане изпълнението на плана за действие - оценка на резултатите и при необходимост промяна на мерките в него.

Системата за отчет и контрол представлява процес на наблюдение /мониторинг/ и събиране и анализиране на информация, свързана с изпълнението на мерките от дадена програма. От съществено значение е да се гарантира, че информацията е събрана по един организиран и планиран начин и през редовни интервали. Осъществяването на контрол за изпълнение на програмните мерки и достигане целите на програмата означава да има определени органи, пред които се отчита това изпълнение и които имат компетенциите да одобрят коригиращи действия при необходимост от актуализация на програмата.

Системата за оценка на резултатите от изпълнението на Програмата и актуализацията ѝ при необходимост, включва действия, които да осигурят, необходимата информация за междинни и окончателна оценки на степента на изпълнение на целите на дадена програма,

както и механизъм за анализ на причините за проблеми при изпълнението им и за актуализация на програмата при необходимост. Разграничението на двете системи е по-скоро условно, тъй като те се прилагат взаимнообвързано и координирано.

Системата за отчет и контрол на изпълнението на Програмата представлява система на текущо наблюдение (мониторинг) чрез събиране на информация за изпълнението на отделните мерки, заложи в програмата и отчет за степента на тяхното изпълнение. За всяка една от мерките в отделните програми са посочени очаквани резултати от изпълнението и, както и индикатори за текущо изпълнение и целеви индикатори за мярката. Именно за посочените резултати и конкретно определени индикатори ще се събира необходимата информация в рамките на системата за отчет и контрол на Програмата. В допълнение към изпълнението на текущите и целевите индикатори за всяка мярка ще се наблюдава и спазването на предвидения график и степента на изразходване на ресурсите за всяка от мерките.

Информация за напредъка за изпълнение на мерките и дейностите от Програмата ще се събира от съответните институции и организации, които са посочени като водещи, отговорни, за изпълнението на съответната мярка. .

Оценката на резултатите от изпълнението настоящата програма, ще бъде фокусирана към събирането, съпоставянето и анализирането на информация ежегодно за целия период на нейното изпълнение. Това ще се извършва за постигането на целите на Програмата, на база дефинираните целевите количествени или качествени индикатори. Информацията за показателите, определени като текущи и целеви индикатори за отделните цели, ще се събира от общинската администрация, компетентните органи по ЗП и отговорните институции за изпълнение на мерките включени в Плана за действие към Програмата. Те ще представят на МОСВ ежегодно необходимата информация за анализ и оценка на тенденциите, напредъка и степента на постигане на целите на съгласно своята компетенция.

Необходимост от актуализацията на програмата може да възникне основно поради въздействието на "външни" фактори като напр. промени в изискванията на европейското и българското законодателство, които налагат промяна в заложените стратегически и програмни цели на Програмата и в съответните програмните мерки.